



Generalitat de Catalunya

Economia catalana, finançament i desenvolupament social

Natàlia Mas-Guix

Directora General d'Anàlisi Econòmica

Departament de la Vicepresidència i d'Economia i Hisenda

Maig 2016

Indicadors de benestar i progrés social

- Felicitats per la Comissió, el Social Progress Imperative i a l'Institut Basc de Competitivitat, Orkestra, pel seu treball en la **parametrització del benestar social**.
- Els països han basat i classificat el seu èxit i desenvolupament en l'evolució d'una sola dada estadística: el Producte Interior Brut (PIB).
- Corrent d'opinió crítica: qüestiona l'ús del PIB com a principal referència estadística dels organismes governamentals i internacionals: **no només no permet identificar el nivell de benestar, sinó que a més, ha dirigit, de forma equívoca la política mundial cap a l'objectiu únic i primordial del creixement econòmic.**

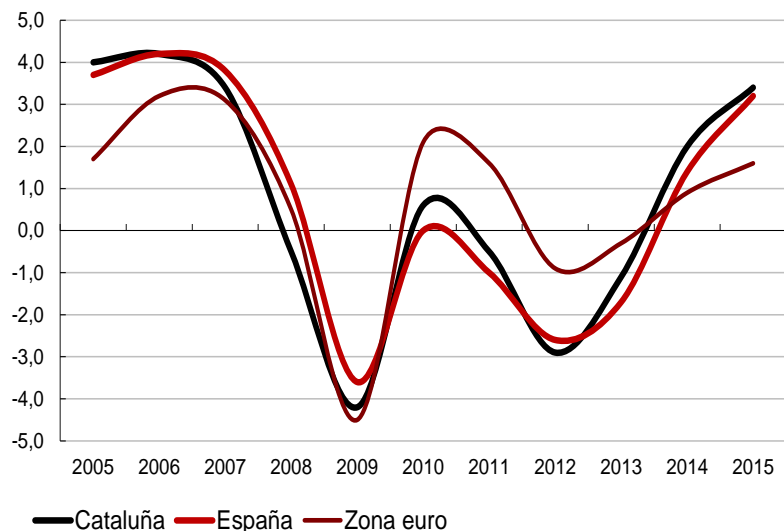
J. Stiglitz, A. Sen i J. Fitoussi: "GDP is not wrong as such, but wrongly used"

Robert F. Kennedy "el PIB ho mesura tot, excepte allò que fa que la vida valgui la pena"

- Compartim el plantejament: el PIB necessita ésser complementat, que no pas substituït, per altres figures que permetin capturar aquells factors que els propis ciutadans valoren com a positius i que el PIB no és capaç de comptabilitzar.

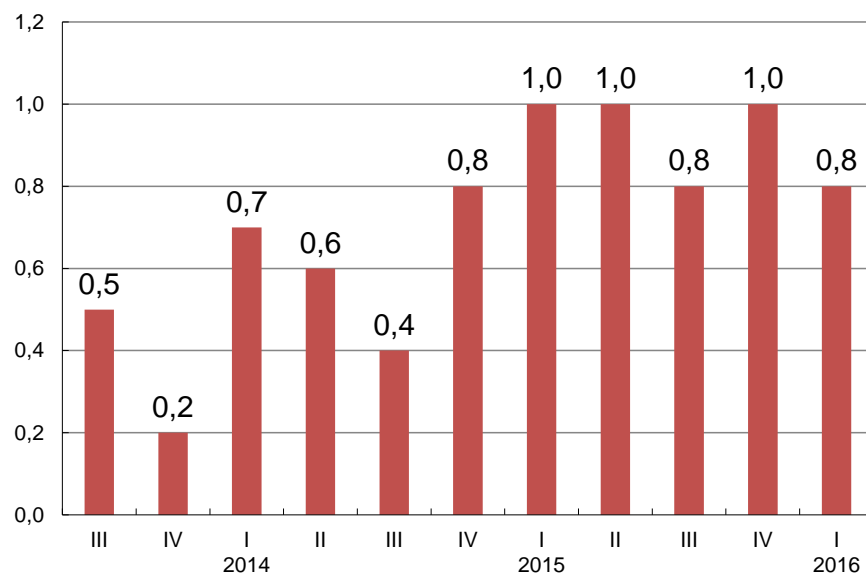
Economia catalana: destaca en positiu

Evolució del PIB (% de variació interanual)



Font: Idescat, INE i Eurostat.

Evolució del PIB (% de variació intertrimestral)



Font: Idescat.

- **El creixement continua millorant.** Durant el primer trimestre el PIB va créixer un 0,8% en termes trimestrals, i la taxa anual es va situar en un 3,7%. **El 2015, el PIB de Catalunya va augmentar un 3,4%, més que Espanya (3,2%) i la zona euro (1,6%).**

Recuperació de la demanda interna i fort creixement de les exportacions

Evolució del PIB de Catalunya (base 2010)

Dades corregides d'efectes estacionals i calendari (% de variació interanual)

	2013	2014	2015
PIB	-1,1	2,0	3,4
Demanda interna	-4,0	1,7	4,0
Despesa en consum de les llars	-3,6	1,4	3,6
Despesa en consum de les administracions públiques ¹	-5,0	0,0	3,3
Formació bruta de capital ²	-4,2	4,0	5,7
Béns d'equipament i altres actius	0,3	7,2	6,4
Construcció	-7,8	-3,2	3,1
Saldo exterior ^{3, 4}	2,5	0,5	-0,1
Saldo amb l'estranger ⁴	1,3	-0,8	-0,5
Exportacions de béns i serveis	2,8	4,0	4,8
Importacions de béns i serveis	-0,8	7,5	7,3

¹Inclou la despesa en consum de les institucions sense finalitat lucrativa al servei de les llars

²Inclou la variació d'existències.

³Inclou el saldo amb l'estranger i amb la resta d'Espanya.

⁴Aportació al creixement del PIB.

Font: Idescat.

- La despesa en consum mostra un creixement molt intens.
- La taxa de creixement de la **formació bruta de capital** (5,7%) s'explica especialment per la inversió en béns d'equipament (6,4%), que ha de ser destacada pel vincle positiu que se li suposa respecte la productivitat del treball.
- La inversió en construcció va registrar un creixement positiu (3,1%) per primera vegada en vuit anys.
- Avenç considerable de les exportacions (4,8%) i de les importacions (7,3%) de béns i serveis.

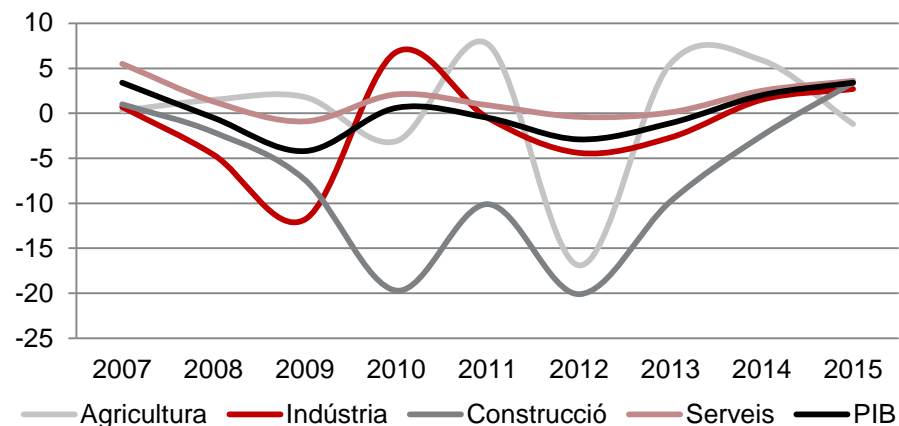
Creixement econòmic generalitzat dels principals sectors

Evolució del PIB per sectors (% variació interanual)

	2014	2015	1T2016
Agricultura	5.9	-1.2	-0,7
Indústria	1.5	2.7	3,6
Indústria manufacturera	2.1	2.5	-
Construcció	-2.5	3.4	4,2
Serveis	2.5	3.6	3,8
PIB	2.0	3.4	3,7

Font Idescat.

PIB (% variació interanual)



Font: Idescat.

- Pel primer trimestre de 2016, el **sector serveis** té un creixement del 3,8%. El **sector industrial** creix un 3,6% i el **sector de la construcció** progressa significativament (4,2%), després de recuperar el creixement al 2015.

Una economia molt oberta amb superàvit comercial

Sector exterior de l'economia catalana (2015)

(% del PIB)

Comerç amb la UE i la resta del món

Exportacions de béns i serveis	38,4
Importacions de béns i serveis	32,8
Saldo comercial	5,6

Comerç amb la resta d'Espanya

Saldo comercial	6,0
Saldo amb l'exterior	11,5

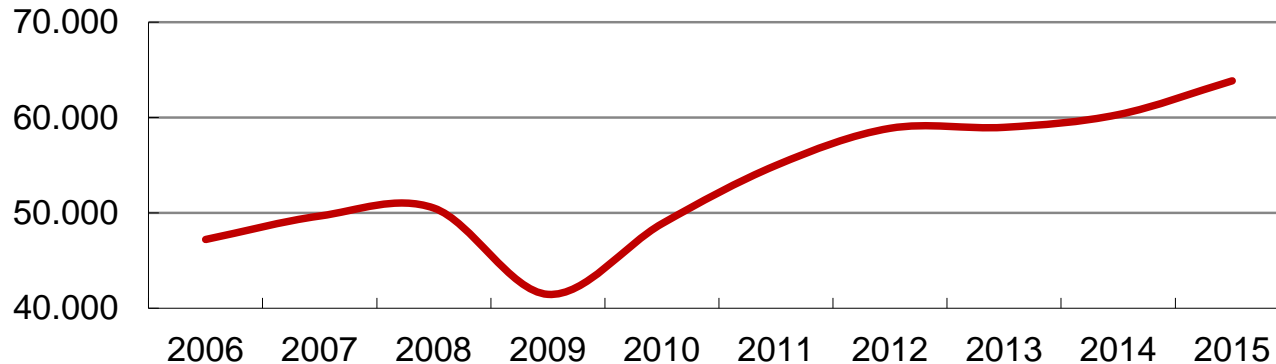
Font: Idescat.

- Obertura comercial (2011): 117% del PIB.
- Superàvit comercial de béns i serveis (2015): 11,5 % del PIB .
 - Superàvit comercial internacional: 5,6% del PIB.
 - Superàvit comercial amb la resta d'Espanya: 6,0% del PIB.

Gran capacitat exportadora

- **Les exportacions de béns van créixer un 35,5%** entre 2006 i 2015. El 2015 les exportacions van créixer un 6,1% interanual (4,3% a Espanya).

Evolució de les exportacions de béns a l'estranger
(milions d'euros corrents)

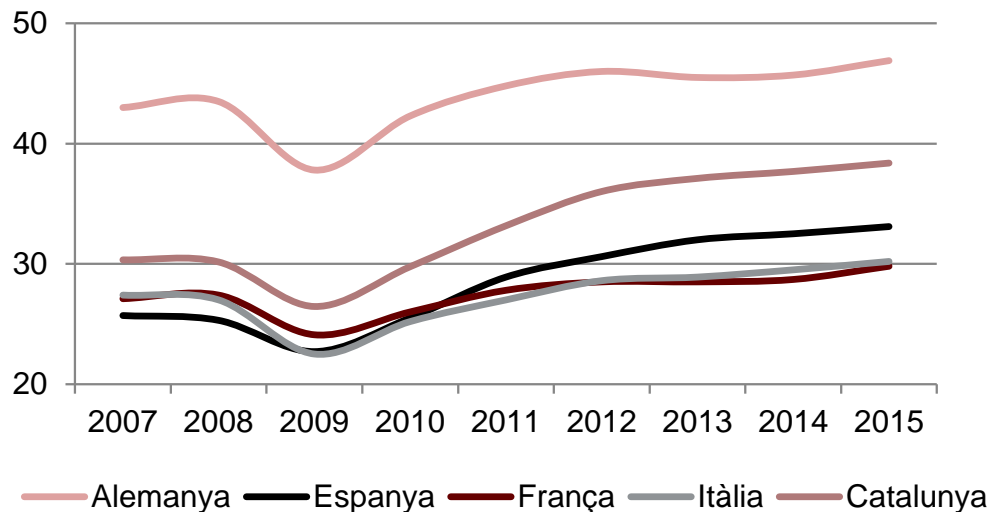


Font: Idescat i MINECO.

- Percentatge de les exportacions de béns sobre el total espanyol el 2015: **25,5%** (46,0% dels productes químics i el 31,2% dels tèxtils).
- El 2015 les exportacions d'**alta tecnologia van augmentar un 10,1%**. S'espera un vincle positiu amb una millor productivitat.

Les exportacions de béns i serveis augmenten el seu pes sobre el PIB

Exportacions de béns i serveis
(% del PIB)

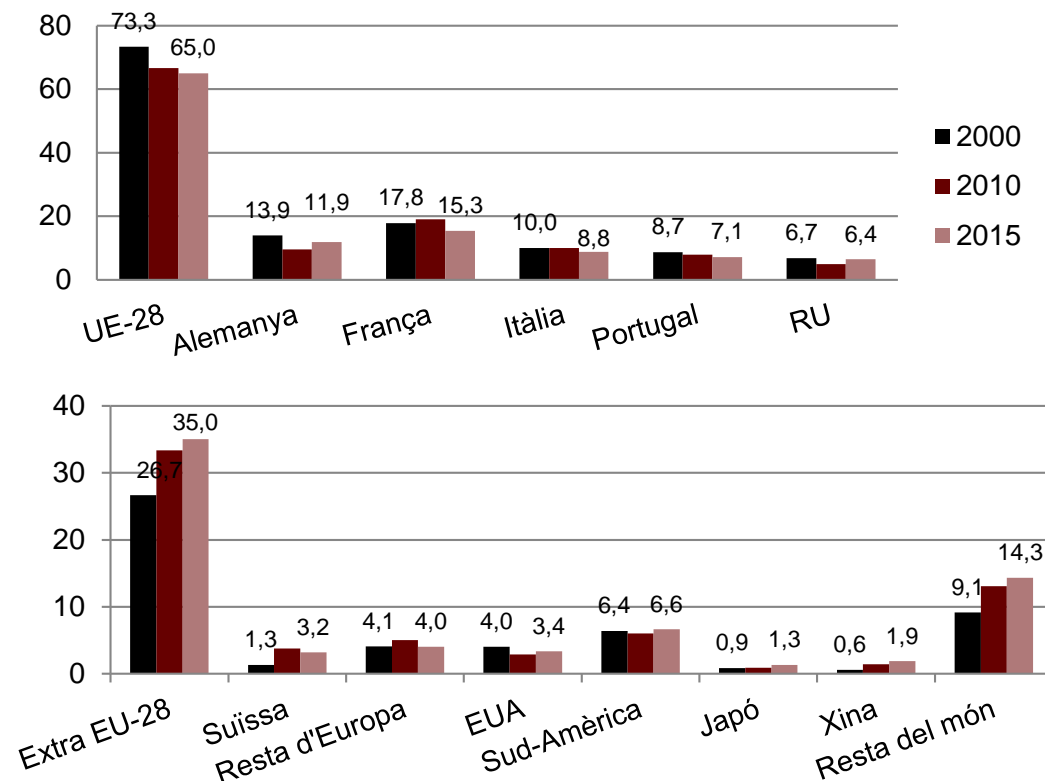


Font: Eurostat i Idescat.

- Les exportacions catalanes de béns i serveis van representar el 38,4% del PIB el 2015, un percentatge més elevat que a França, Espanya o Itàlia.
- Les exportacions catalanes han crescut 8 punts del PIB entre el 2007 i el 2015. En el mateix període, a Alemanya han crescut 3,9 pp, a Espanya 7,4 pp, a França 2,7 pp i a Itàlia 2,8 pp.

Augment de la diversificació geogràfica de les exportacions

Exportacions per àrees geogràfiques (% del total)



Font: Idescat.

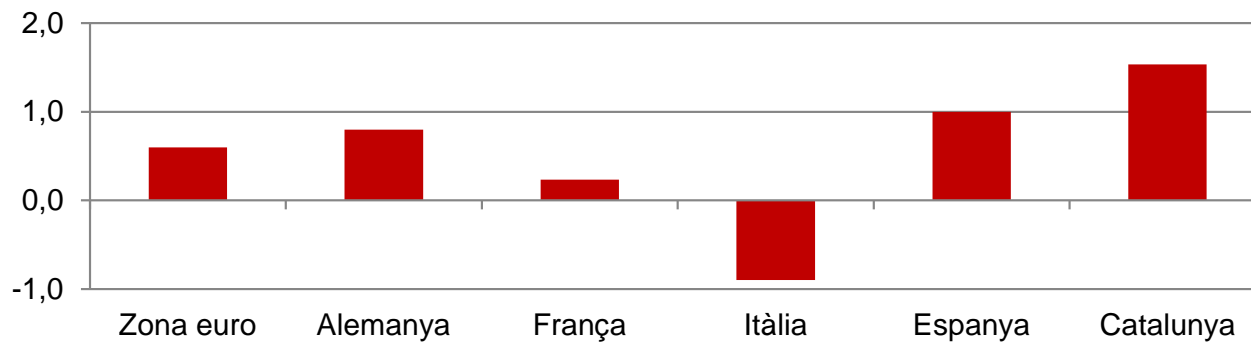
□ La UE-28 és la destinació del 65% de les exportacions catalanes.

□ En els darrers 15 anys la diversificació del comerç ha augmentat, i la quota de mercat de la UE ha disminuït 8,3 pp.

La indústria, un pilar bàsic de l'economia catalana

Evolució de la producció industrial

(2013-2015, % de variació anual mitjà)

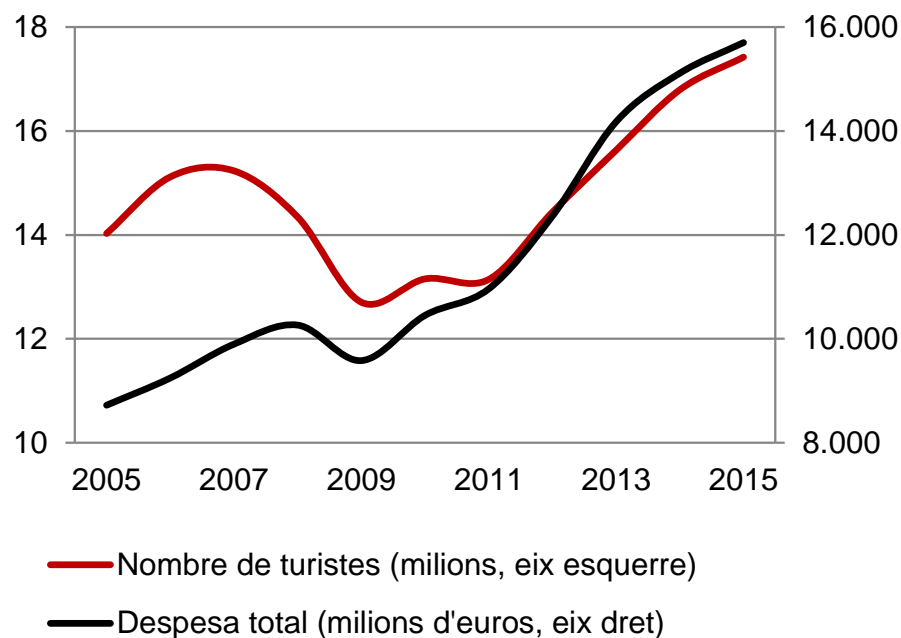


Font: Idescat i Eurostat.

- La producció industrial evoluciona millor a Catalunya que en la zona euro. El creixement mitjà dels darrers 3 anys ha estat de l'1,5%, 0,9 pp per damunt de la zona euro i 0,7 pp per sobre d'Alemanya.
- El 2014, l'**ocupació industrial** en produccions de tecnologia alta i mitjana - alta va ser del 6,8% del total, percentatge superior als de França (4,4%), Itàlia i Espanya (6,0%).

La fortaleza del turismo: un altre pilar de l'economia

Turisme estranger



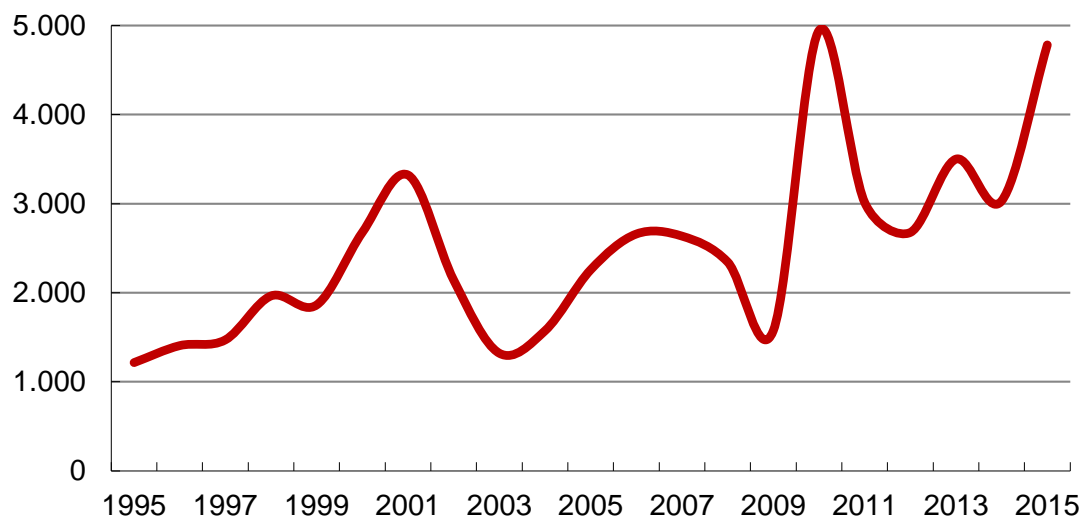
Font: Idescat i INE.

- Catalunya va rebre **17,4 milions de turistes estrangers el 2015**, una xifra que suposa un increment interanual del **3,7%**.
- **La despesa total del turisme estranger va ser de 15.813 M€ a Catalunya l'any 2015**, un **4,5%** més que el 2014.

Elevada capacitat d'atracció de la inversió estrangera

- La IED a Catalunya va créixer un 58% durant el 2015 (i un 11% a Espanya).

Evolució dels fluxes d'IED a Catalunya
(milions d'euros)



Font: Ministerio de Economía y Competitividad.

Nota: limitacions de les dades

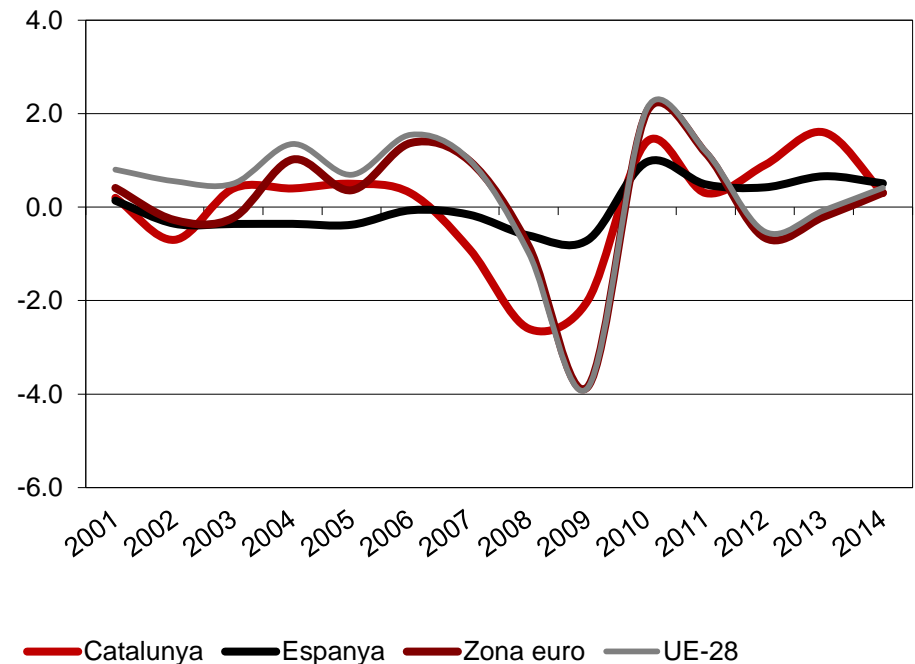
- No inclouen tots els conceptes que s'inclouen a la balança de pagaments (com ara inversions immobiliàries, part de beneficis reinvertits i finançament entre economies relacionades).
- La localització es fa en base a la localització de la seu central a Espanya.

- Les tendències actuals en IED indiquen que segueix la confiança de les empreses estrangeres.
- La capacitat d'atracció d'entrades d'IED dels darrers anys és superior a la que hi havia abans de la crisi.

Millora de la productivitat des de 2010

- La productivitat total dels factors (PTF) contribueix positivament al creixement del PIB des de 2010.
- Productivitat laboral:
 - A les empreses industrials catalanes és més gran que la dels països propers.
 - El repte és millorar en les petites empreses, especialment les del sector serveis.

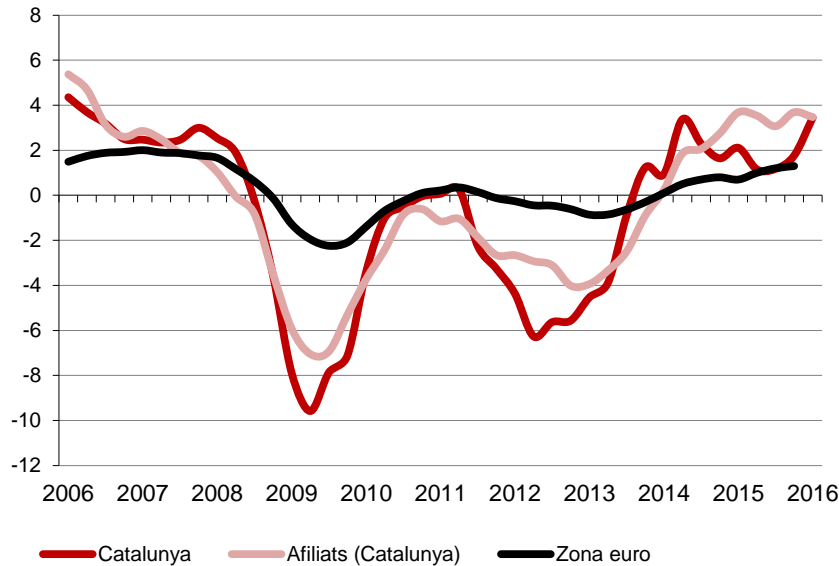
Evolució de la PTF
(% de variació interanual)



Font: elaboració a partir de dades d'Idescat i AMECO.

L'ocupació augmenta des de finals de 2013

Evolució de l'ocupació (% de variació)

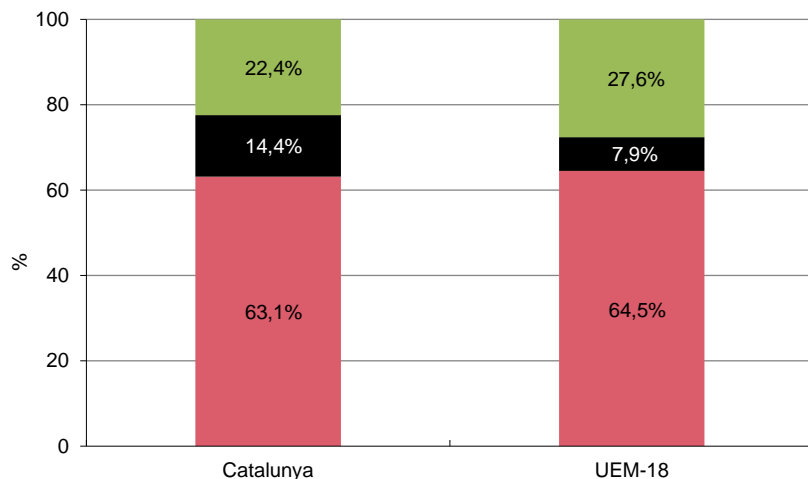


- Des de finals de 2013 **s'està creant ocupació neta.**
- Segons l'EPA, l'ocupació va créixer el 3,5% interanual durant el 1T2016.
- Les dades del registre d'afiliació de la Seguretat Social també són positius: **creixement interanual del 3,6% l'abril de 2016** (2,7% a Espanya).

Font: EPA (INE), Ministeri de Treball i Seguretat Social, i Eurostat.

La taxa d'ocupació de Catalunya se situa a nivells similars als de la UEM

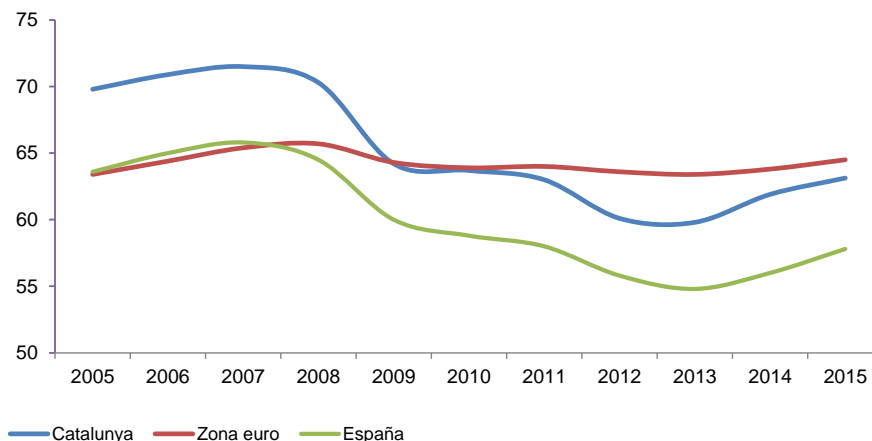
Distribució percentual de la població de 15-64 (2015)



■ % de ocupats (taxa d'ocupació) ■ % d'aturats ■ % de inactius

Font: elaboració a partir de dades de Idescat i Eurostat.

Taxa d'ocupació de 15-64 anys (%)



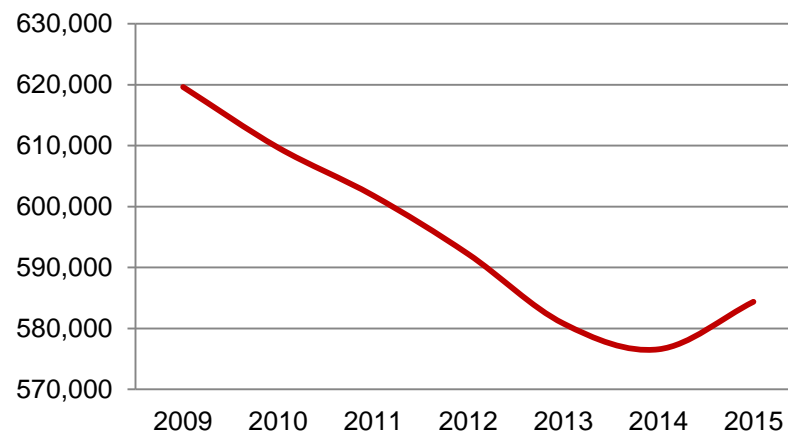
Fuente: Idescat i Eurostat.

- La taxa d'ocupació de Catalunya millora el 2015 fins a un 63,1%, un nivell molt similar al de la zona euro (64,5 %). Dins de la població que no treballa, Catalunya té un % inferior de treballadors inactius en comparació amb la UEM i un % més gran de població en atur.
- Abans de la crisi, la taxa d'ocupació era més gran a Catalunya que a la UEM. Amb la recessió, va disminuir intensament i, des de 2014, la taxa segueix millorant i està convergint cap a la mitjana de la zona euro.

Creació d'empreses

- Després de la destrucció neta d'empreses causada per la crisi, el nombre d'empreses amb seu a Catalunya augmenta.
- Destaca el creixement del nombre d'empreses de 50 a 250 treballadors, amb un increment del 4,1% el 2015.
- Repunt en la creació d'empreses el 2015, amb un creixement anual del 5.2% (-0,4% a Espanya). El capital associat va augmentar el 9,1% (7,1% a Espanya).

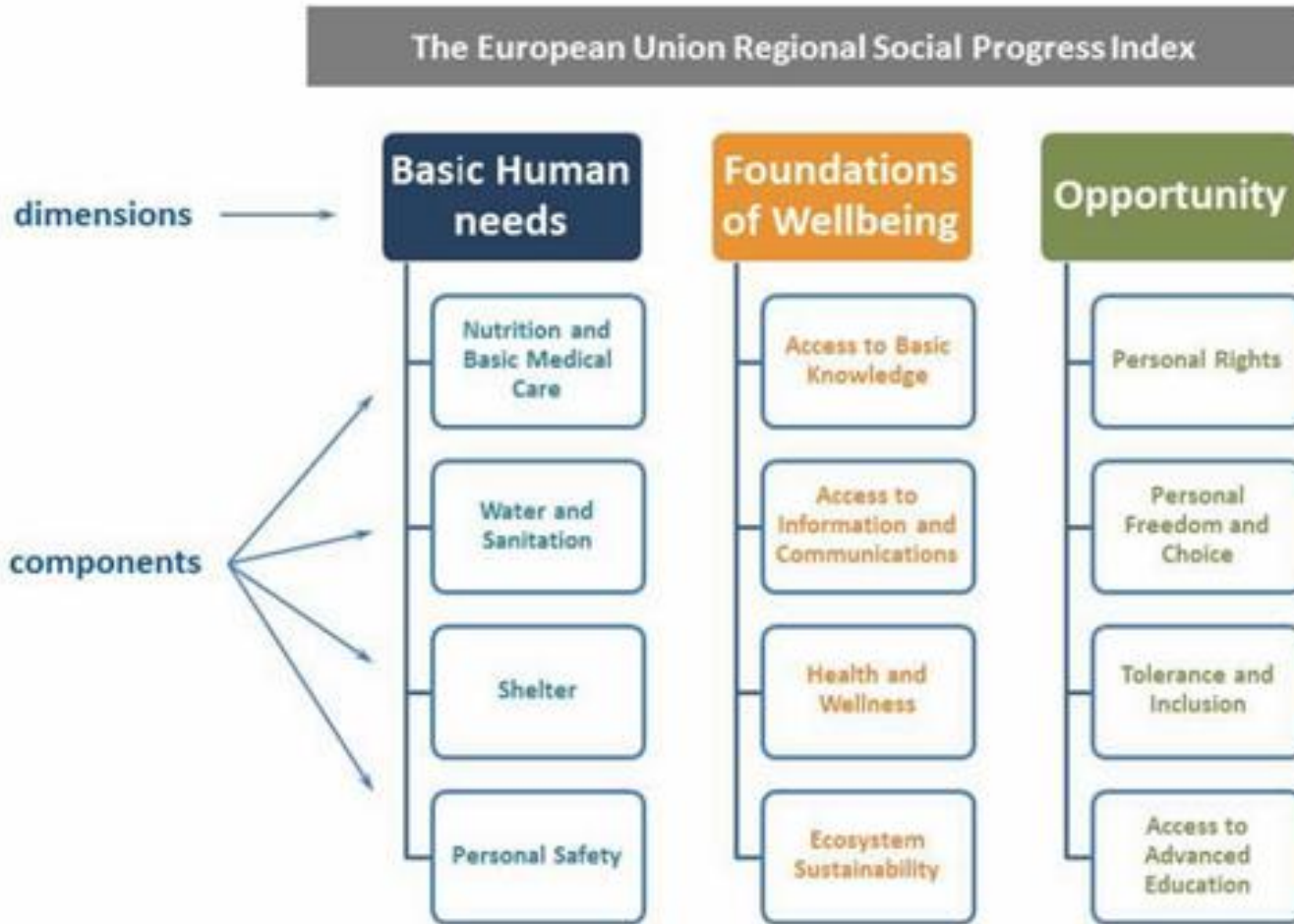
Empreses amb seu social a Catalunya



Font: INE (DIRCE).

Nota: dades a 1 de gener de cada any.

EU Regional Social Progress Index



Índex de desenvolupament social

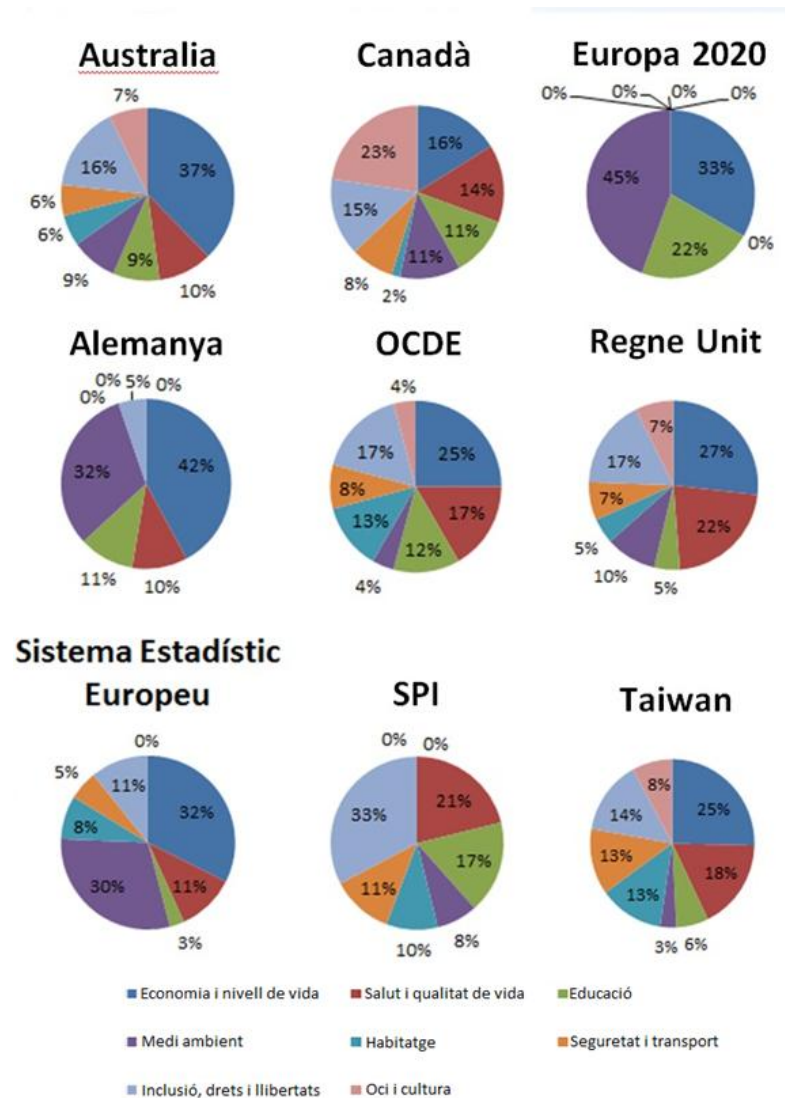
- Catalunya és una de les regions europees que perd més posicions entre la seva posició en PIB per càpita i SPI. Així, tot i ser la regió número 58 pel que fa al PIB per càpita en PPP l'any 2011, l'índex regional de progrés social situa Catalunya en el lloc 165.
- Fenòmen comú en les regions que compten amb ciutats importants i capitals de país, amb una alta concentració de població (costos de congestió?).

NUTS 2 que inclouen ciutats importants classificades d'acord amb la diferència entre el seu PIB i l'SPI.

NUTS 2	Ciutat	Rànkings segons el PIB	Rànkings segons l'SPI	Diferència
Regions amb diferències grans				
Bucuresti-Ilfov	Bucarest	36	255	-219
Lombardia	Milà	27	216	-189
Lazio	Roma	44	199	-155
Région de Bruxelles-Capitale	Brussel·les	3	152	-149
Attiki	Atenes	98	226	-128
Mazowieckie	Varsòvia	104	215	-111
Île-de-France	París	7	108	-101
Lisboa	Lisboa	80	173	-93
Cataluña	Barcelona	79	165	-86
Inner London	Londres	1	63	-62
Regions amb poques diferències				
Luxembourg	Luxemburg	2	59	-57
Provence-Alpes-Côte d'Azur	Marsella	105	151	-46
Comunidad de Madrid	Madrid	42	88	-46
Wien	Viena	13	56	-43
Regions beneficiades segons l'SPI				
Stockholm	Estocolm	8	14	-6
Hovedstaden	Copenhagen	17	2	15
Helsinki-Uusimaa	Hèlsinki	19	3	16
Greater Manchester	Manchester	142	96	46
Eastern Scotland	Edimburg	120	35	85

Font: elaboració pròpia a partir de les dades de la Comissió.

Índex de desenvolupament social



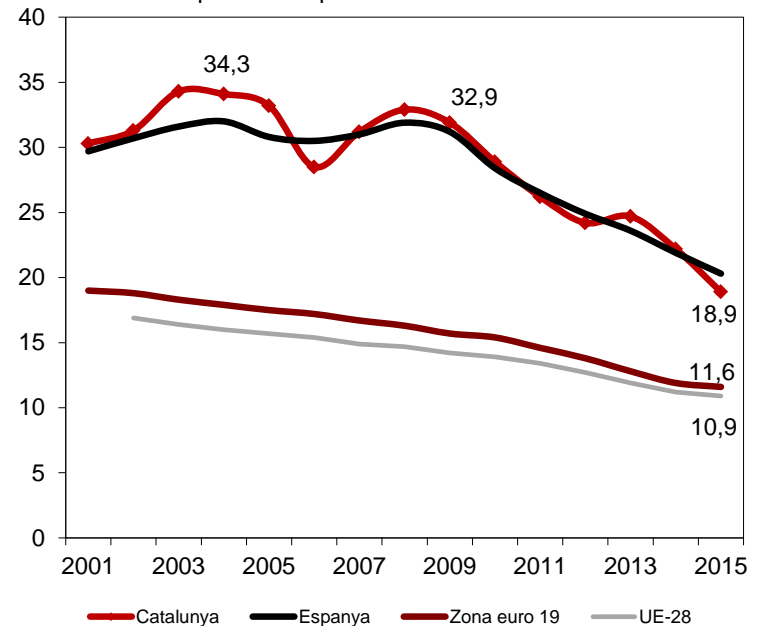
- **Representació dels diferents àmbits**
- Els indicadors corresponents a l'Economia i Nivell de Vida són els més freqüentment utilitzats. Pes d'entre el 16% de l'índex canadenc fins al 42% del cas alemany.
- **Àmbit d'Oci i Cultura:** representació destacada a l'índex de Canadà (23%), menys en altres (7-8%), incorporat en cinc dels nou índex. **Com a contrapunt als costos de congestió de les àrees urbanes?**

Resultats Catalunya

- El pes de la població amb educació superior és més gran que a la zona euro: el 37% de la població de 25-64 anys (29,3% a la UE).
- Catalunya aposta per la formació professional dual per enfortir la seva economia.
- Reducció de l'abandonament escolar prematur (33,2% del 2008 al 18,9% del 2015).

Abandonament escolar prematur

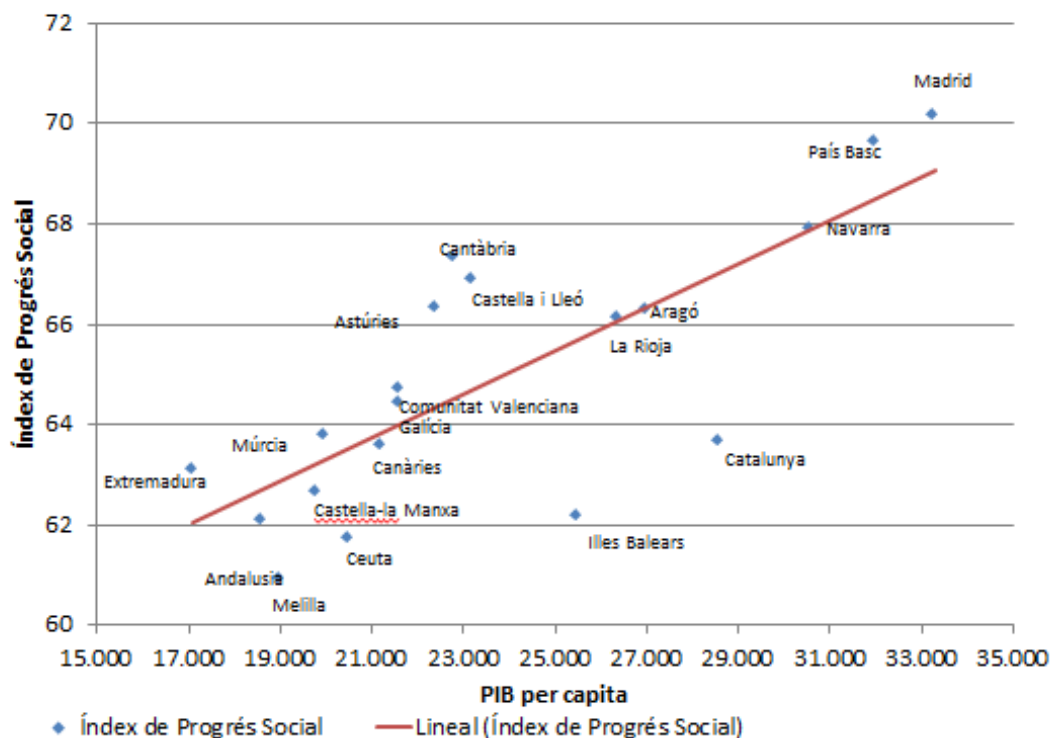
Percentatge de la població d'entre 18 i 24 anys que ha assolit com a màxim la primera etapa de l'educació secundària.



Font: Idescat i Eurostat.

Comparació entre Comunitats Autònomes

- Es posa de manifest que Madrid no es veu tan afectada pels efectes negatius de la capitalitat que sí que afecten a altres grans ciutats europees. D'altra banda, el fet que tant Navarra com el País Basc ocupin gairebé sempre les primeres posicions és indicatiu que el sistema foral de finançament els és favorable.



Sistema de finançament: limitacions al desenvolupament

- Dinàmica territorial desequilibrada: capitalitat i sistemes forals.
- Sistema de finançament:
 - Mecanisme d'estimacions, bestretes i liquidacions
 - Repartiment límits de dèficit
 - Despeses de l'Estat
 - Principi d'igualtat cost dels serveis
- El volum del dèficit fiscal amb l'Administració central és molt elevat.
Va superar els 16.500 MEUR en 2010, un 8,5% del PIB (per al període 1986-2010, va ser del 8,1% del PIB).
- Propostes per gravar fets imposables amb finalitats socials: recursos al Tribunal Constitucional
 - Impost habitatges buits, sobre energia elèctrica d'origen nuclear, emergència en habitatge i pobresa energètica, impost dipòsits bancaris, etc... 34 lleis en total.



Generalitat de Catalunya

Moltes gràcies