

# La cooperació transfronterera en l'espai europeu com a mecanisme de millora del progrés social

Segona part de l'informe sobre el progrés social  
a la demarcació de Girona

AUTORS:

Helena Robert, Marc Tataret

PEER REVIEW:

Francesc Colomé



*Pasqual Maragall*  
LLEGAT PASQUAL MARAGALL

---

AMB LA COL-LABORACIÓ DE:



Diputació de Girona

Aquest document té una doble finalitat: D'una banda, incorpora una proposta d'investigació del progrés social a la demarcació de Girona dividida en 5 documents a realitzar en el període 2019-2024. D'altra banda, s'incorpora el primer d'aquests documents, un estudi del progrés social als espais europeus de cooperació transfronterera, que a l'hora es divideix en dues parts: Una anàlisi del progrés social a 11 espais transfronterers d'arreu d'Europa (Euroregions) i una anàlisi comparativa del progrés social a la demarcació de Girona i a la Catalunya Nord (Pirineus Orientals).

## Continguts

PROPOSTA D'ESTUDI DEL PROGRÉS SOCIAL A LA DEMARCACIÓ DE GIRONA .....**Error! Bookmark not defined.**

1.	Introducció. El progrés social a la demarcació de Girona. ....	3
1.1.	L'Índex de Progrés Social Europeu (EU-SPI). ....	3
1.2.	Les diferències transfrontereres de progrés social. ....	5
1.3.	Les “dues Girones” i l'excepció de la Cerdanya. ....	7
2.	Finalitat de l'estudi i línies d'investigació. ....	11
2.1.	L'educació a la demarcació de Girona ....	12
2.2.	L'habitatge a la demarcació de Girona. ....	13
2.3.	La qualitat democràtica a la demarcació de Girona. ....	14
2.4.	L'EU-SPI lligat als ODS (Agenda 2030 de les Nacions Unides). ....	16
2.5.	L'EU-SPI en espais transfronterers. ....	19
3.	L'EU-SPI als espais transfronterers: comparativa entre Euroregions. ....	20
3.1.	Concepte i evolució històrica. ....	20
3.2.	Per què decideixen agrupar-se les regions?.....	23
3.3.	El progrés social en espais transfronterers. ....	24
4.	L'EU-SPI a l'Espai Català Transfronterer. ....	31
4.1.	El progrés social a l'Euroregió Pirineus-Mediterrània. ....	31
4.2.	Catalunya – Llenguadoc-Rosselló .....	34
4.3.	Girona – Pirineus Orientals .....	37
4.4.	Conclusions de l'estudi comparatiu .....	43
5.	Conclusions .....	46
6.	Annex. El progrés social a les 12 regions transfrontereres: Resultats i tendències. ....	48

# 1. Introducció. El progrés social a la demarcació de Girona.

## 1.1. L'Índex de Progrés Social Europeu (EU-SPI).

La Comissió Europea va publicar l'octubre del 2016 la versió definitiva de l'EU *Regional Social Progress Index* (en català, Índex de Progrés Social) per a les 272 regions de la Unió, un índex de benestar que serveix de contrast i complement a altres indicadors com el PIB per càpita o l'Índex de Desenvolupament Humà, ja que avalua l'efectivitat amb la qual l'èxit econòmic d'un país es transforma en progrés social. Resulta clau entendre la relació complexa de causalitat entre benestar social, mesurat per l'SPI, i el desenvolupament econòmic.

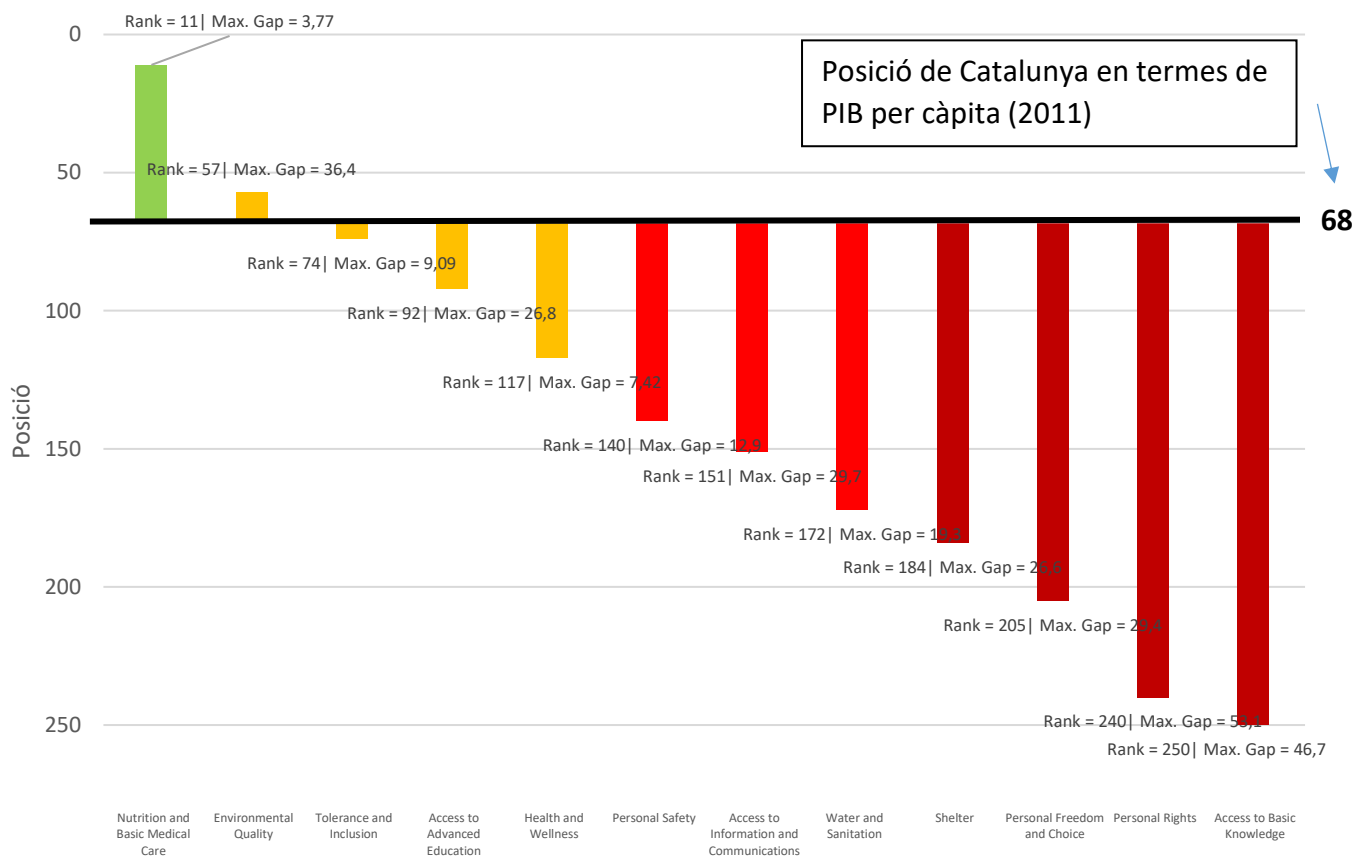
L'EU-SPI (*European Union Regional Social Progress Index*) és el fruit d'una col·laboració de tres anys del *Social Progress Imperative*, l'Orkestra-Instituto Vasco de Competitividad i el Directorat General per a política regional i urbana (DG Regio), un organisme de la Comissió Europea. L'objectiu de l'EU-SPI és proporcionar una mesura consistent i comparable d'indicadors socials i mediambientals a nivell regional per als 28 Estats Membres de la UE (272 regions en total). Per a calcular l'EU-SPI s'han fet servir 50 indicadors diferents.

Els resultats de Catalunya a l'EU-SPI són altament sorprenents. Tot i que Catalunya era la seixanta-vuitena regió més rica d'Europa en termes de PIB per càpita l'any 2011 (quan el PIB per càpita català era de 28.400 €), Catalunya ocupava la posició número 163 en termes de progrés social (amb una puntuació a l'Índex de 65,5). Des de la Fundació Catalunya Europa vàrem aprofundir en aquesta gran divergència<sup>1</sup> i vàrem localitzar els quatre components que resultaven més problemàtics per la societat catalana i que requereixen una actuació més urgent (Vegeu gràfic 1).

---

<sup>1</sup> <https://www.catalunyaeuropa.net/admin/assets/uploads/files/00790-aplicacionesinterpretacioresultats.pdf>

**Gràfic 1.- Resum de la posició de Catalunya als 12 components de l'EU-SPI.**



Font: Elaboració pròpia a partir dels resultats de l'EU-SPI

El component que presentava una pitjor situació era l'**accés al coneixement bàsic**, component que inclou variables com el nombre de persones que realitza estudis més enllà de l'educació secundària i l'abandonament escolar (relacionats amb el tipus de mercat de treball i l'estructura productiva del país). En aquest component Catalunya es troba entre les 30 pitjors regions d'Europa.

L'EU-SPI també mostra a Catalunya un greu problema relacionat amb l'**habitatge**, reflex del sobtat i brusc increment dels costos associats a l'habitatge a Espanya entre l'any 2005 i 2015 (un 38% de mitjana, i més d'un 75% per a la població en risc de pobresa). Es tracta d'un dels majors increments vistos a Europa en el mateix període, juntament amb el d'Irlanda.

La qualitat democràtica del país, mesurada principalment pels components **Drets Personals i Llibertat Personal i d'Elecció**, en surt molt malparada. Els ciutadans de

Catalunya tenen una confiança molt baixa en el seu sistema polític i legal i en els cossos policials. Els alts nivells de corrupció també influeixen en la mala posició de Catalunya.

Un cop analitzada la situació de Catalunya, des de la Fundació Catalunya Europa vàrem iniciar un seguit d'anàlisis del progrés social a les demarcacions catalanes. L'any 2018 vàrem realitzar una primera anàlisi del progrés social a la demarcació de Girona<sup>2</sup>, i l'any 2019 vàrem realitzar una anàlisi del progrés social a la demarcació de Lleida<sup>3</sup>.

En els dos subapartats que trobareu a continuació presentem un resum de les principals conclusions de l'Informe de l'any 2018.

## 1.2. Les diferències transfrontereres de progrés social.

L'estudi de l'any 2018 sobre la situació de Girona i Catalunya pel que fa al progrés social ens mostra diferències significatives entre les regions franceses del Llenguadoc-Rosselló i els Pirineus Orientals que resumim tot seguit.

Si ens fixem en l'evolució del Producte Interior Brut (PIB) entre els anys 2000 i 2014, veiem com França presenta un PIB més elevat que Espanya en tot moment, però que l'increment a Espanya al llarg d'aquest període en termes percentuals és força superior. Tanmateix, quan analitzem la situació a escala regional i ens centrem en la comparació entre Catalunya i el Llenguadoc-Rosselló, observem una dinàmica en certa manera inversa, donat que el PIB a Catalunya és més elevat que a la regió francesa, i experimenta un increment tres cops major (en termes absoluts) durant els anys de l'estudi. Una situació molt semblant es dona entre les demarcacions de Girona i els Pirineus Orientals.

**Taula 1. Increment PIB preus de mercat 2000-2014, en milions d'euros.**

	<i>PIB 2000</i>	<i>PIB 2014</i>	<i>Increment absolut 2000-2014</i>	<i>Increment % 2000-2014</i>
<i>Espanya</i>	646.250	1.037.025	390.775	60,5%
<i>França</i>	1.485.303	2.139.964	654.661	44,1%

<sup>2</sup> <https://www.catalunyaeuropa.net/admin/assets/uploads/files/ccfe8-informe-girona-spi.pdf>

<sup>3</sup> [https://www.catalunyaeuropa.net/admin/assets/uploads/files/1a66e-informe2019\\_lleida.pdf](https://www.catalunyaeuropa.net/admin/assets/uploads/files/1a66e-informe2019_lleida.pdf)

<i>Catalunya</i>	122.057	196.715	74.658	61,2%
<i>Languedoc-Roussillon</i>	43.692	66.877	23.185	53,1%
<i>Girona</i>	10.844	19.141	8.297	76,5%
<i>Pyrénées-Orientales</i>	7.005	10.297	3.292	47,0%

Font: Elaboració Pròpia a partir d'EUROSTAT.

Pel que fa a la renda per càpita a Catalunya i Girona entre els anys 2000 i 2014, cal destacar que aquesta és superior a l'espanyola, situant-se Catalunya i Girona al capdavant de la majoria de comunitats autònomes. Si canviem el focus cap a Llenguadoc-Rosselló i els Pirineus Orientals, la situació és totalment diferent, essent el PIB per càpita molt menor que el de la resta de regions franceses.

En vista d'aquests resultats, el sentit comú ens pot dur a suposar que el progrés social serà també més elevat a Catalunya i Girona que al Llenguadoc-Rosselló i als Pirineus Orientals. No obstant això, les regions de Llenguadoc-Rosselló i els Pirineus Orientals, tot i tenir uns indicadors econòmics menors que els observats pel territori català, mostren un elevat progrés social amb una puntuació de 68,58 segons l'EU-SPI de l'any 2016, situant-la a la posició 143 del rànquing –envers el 65,51 de Catalunya, situada la 163a. Tot i que Llenguadoc-Rosselló és una de les regions més endarrerides de França, presenta una millor puntuació que el territori català en totes les dimensions.

Catalunya i el Languedoc-Roussillon presenten puntuacions molt diferenciades en la majoria de components de l'EU-SPI, essent les puntuacions del Languedoc-Roussillon superiors a les de Catalunya en la majoria de components. Els únics components que presenten puntuacions similars són *Salut i Benestar*, *Qualitat Ambiental* i *Tolerància i Inclusió*.

Els components en els quals Catalunya presenta una millor puntuació que Languedoc-Roussillon són *Nutrició i Cures Mèdiques Bàsiques*, *Seguretat Personal* i *Accés a l'Educació Avançada*. Els components Languedoc-Roussillon en els quals presenta una millor puntuació que Catalunya són *Accés a l'aigua i sanejament*, *Habitatge*, *Accés al*

*Coneixement Bàsic, Accés a la Informació i a les Comunicacions, Drets Personals i Llibertat Personal i d'Elecció.*

D'aquestes observacions en podem extreure una primera conclusió: a Lluenguadoc-Rosselló, el PIB i la renda per càpita tenen una capacitat de transformació en progrés social major que a Catalunya. Tot i això, tal com vam veure en l'anàlisi anterior i estudiarem amb més profunditat en aquest informe, el progrés social no està necessàriament lligat al PIB d'un país o regió, sinó que hi ha d'altres factors que influencien de manera positiva o negativa l'evolució d'aquest. A més, cal tenir en compte que els components de *Fonaments del Benestar* (entre els quals, una de les principals mancances a Lluenguadoc-Rosselló i Catalunya, *l'accés al coneixement bàsic*) tenen una menor correlació amb el PIB per càpita i per tant, factors socials, culturals, econòmics i polítics com poden ser, en el cas de Girona, els canvis demogràfics i la dinàmica dintre el mercat de treball i el model educatiu, que han pogut tenir un impacte negatiu en la puntuació en aquesta dimensió.

### **1.3. Les "dues Girones" i l'excepció de la Cerdanya.**

Els treballs realitzats anteriorment per la Fundació Catalunya Europa mostren com els factors que més dificulten el progrés social a Catalunya són *l'accés al coneixement bàsic*, *l'habitatge* i la *qualitat democràtica*. En l'estudi de l'any 2018, que es focalitzava en la demarcació de Girona, es va analitzar la situació del territori en aquests tres aspectes. A continuació, procedirem a sintetitzar la situació de cadascun d'ells per a poder explicar posteriorment la diferenciació existent entre les comarques gironines.

En primer lloc, pel que fa a *l'accés al coneixement bàsic*, Girona presenta la taxa d'escolarització a partir dels 17 anys més baixa en comparació amb la resta de Catalunya (2015). A més, compta amb el percentatge més alt de població major de 16 anys sense estudis, juntament amb el més baix en relació amb la població amb estudis superiors. Convé ressaltar que la taxa d'escolarització a escala comarcal és molt heterogènia.



**Taula 2. Taxa d'escolarització als 17 anys a diferents àmbits territorials (2015).**

TERRITORI	TAXA D'ESCOLARITZACIÓ ALS 17 ANYS (%)
ALT EMPORDÀ	71,4
BAIX EMPORDÀ	74
GARROTXA	82
GIRONÈS	75,5
PLA DE L'ESTANY	88,8
RIPOLLÈS	89,3
SELVA	76,5
CERDANYA GIRONINA	82,7
FIGUERES	62,1
GIRONA (CIUTAT)	80,2
OLOT	80,2
GIRONA (DEMARCACIÓ)	76,4
BARCELONA	82,5
LLEIDA	87,8
TARRAGONA	83,5
CATALUNYA	82,7

Font: Extret del document *Una anàlisi del progrés social a la demarcació de Girona* (2018).

Podem observar (taula 2) una gran diferència entre les comarques de l'Alt Empordà (71,4%), Baix Empordà (74%), Gironès (75,5%) i la Selva (76,5%), amb una taxa d'escolarització més baixa acompanyada d'un important pes del sector turístic en l'economia; i les comarques de la Garrotxa (82%), Cerdanya (82,7%), Pla de l'Estany (88,8%), el Ripollès (89,3%), molt per sobre de la mitjana i amb una densitat de població menor. Aquesta situació té un impacte sobre la taxa d'escolarització de la demarcació de Girona, ja que el gruix de la població es troba al primer grup de comarques. Per últim, en l'àmbit local, entre les ciutats amb més de 20.000 habitants i una taxa més baixa hi trobem Salt (55,3%), Figueres (62,1%) i Lloret de Mar (67,3%). En canvi, entre aquelles amb una taxa més elevada s'hi situen Girona i Olot, ambdues amb un 80,2% l'any 2015.

En segon lloc, pel que fa a l'*habitatge*, Girona compta amb el nombre més gran de segones residències (amb força diferència) de Catalunya, acompanyat d'una xifra considerable d'habitatges buits que, alhora, representen un gran consum de recursos que requereixen grans inversions i tenen un impacte important per al territori. Les dades indiquen que menys del 60% d'habitatges a la demarcació de Girona són habitatges

principals (taula 3). Si analitzem el tipus d'habitatge per comarques gironines, trobem una situació que reproduïx la diferenciació existent per al cas de l'educació: podem establir dos perfils de comarques clarament diferenciats en relació amb el tipus d'habitatge.

A la Cerdanya, l'Alt Empordà i el Baix Empordà, més d'un 40% són habitatges secundaris, mentre que la mitjana de la demarcació de Girona se situa al 29%. Per contra, a la Garrotxa, el Gironès i el Pla de l'Estany, aquest percentatge és sempre inferior al 10%. Aquesta classificació coincideix amb les comarques amb més presència del sector turístic i una taxa d'escolarització més baixa. Caldria emfatitzar, però, el cas de la Cerdanya, que resulta sorprenent perquè presenta el nombre més alt de segones residències, però també una taxa d'escolarització elevada, al contrari de la resta de comarques d'aquest grup. Val a dir que a la Cerdanya l'habitatge té un caràcter menys especulatiu i d'un alt valor afegit (turisme rural i d'hivern, segona residència per a persones amb alt poder adquisitiu).

**Taula 3. Habitatges segons règim de tinença (2011).**

Àmbit Territorial	Habitatges Principals	Habitatges Secundaris	Habitatges Buits
Cerdanya	36,2%	53,6%	10,2%
Alt Empordà	46,7%	45,1%	8,2%
Baix Empordà	47,1%	42,2%	10,7%
Ripollès	54,7%	28,4%	17,0%
Selva	68,0%	20,4%	11,6%
Garrotxa	75,9%	7,6%	16,5%
Gironès	82,3%	5,7%	11,9%
Pla de l'Estany	76,4%	4,8%	18,8%
Girona	59,7%	29,0%	11,3%
Catalunya	76,2%	12,2%	11,6%

Font: Extret del document *Una anàlisi del progrés social a la demarcació de Girona* (2018).

Finalment, pel que fa a la *qualitat democràtica*, l'estudi per Girona no inclou informació en referència a aquest indicador, principalment a causa de l'absència de dades disponibles per a realitzar l'informe donat que la majoria de les dades de qualitat

democràtica a Catalunya provenen dels resultats de l'enquesta realitzada per *Gallup*, i no es calculen per a la demarcació de Girona.

En conclusió, observem una important divisió entre comarques gironines relacionada amb els factors de l'educació i l'habitatge. Per una banda trobem que la major part de comarques del Litoral, presenten valors força baixos en tots dos indicadors; i, per l'altra, aquelles d'interior, presenten dades semblants i superiors a la mitjana de Catalunya. Això es deu al creixement demogràfic elevat, especialment concentrat en aquest primer grup, i a l'efecte del turisme, que juga un paper important a l'hora de determinar el mercat de treball i el nivell formatiu de la població, condicionant així el desenvolupament professional dels habitants. En aquest estudi inclourem també d'altres factors –explicats en detall a l'apartat següent–, entre els quals es compten l'oferta formativa per a diferents tipologies d'estudis superiors a les comarques gironines, que poden afectar el progrés social d'una regió.

## 2. Finalitat de l'estudi i línies d'investigació.

Prenent com a punt de partida la situació de la demarcació de Girona exposada anteriorment, aquest capítol de l'informe proposa cinc línies d'investigació futures per a estudiar des d'aspectes concrets el progrés social a la regió, i aquest respecte el d'altres regions. Les tres primeres línies d'investigació estan relacionades amb l'anàlisi en profunditat dels factors de l'educació, l'habitatge i la qualitat democràtica a la demarcació de Girona, més enllà dels indicadors proposats per l'EU-SPI. Sent conscients de la importància dels Objectius del Desenvolupament Sostenible (ODS) de les Nacions Unides per al 2030, i el pes d'aquests en l'elaboració de polítiques públiques, una quarta línia d'investigació consistiria en estudiar la relació entre l'EU-SPI i aquests objectius.

La darrera línia, i en la que se centren els capítols 3 i 4 d'aquest informe, consisteix en comparar el progrés social en diversos espais transfronterers. Aquesta darrera línia està subdividida en dos àmbits diferenciats: en primer lloc, una anàlisi comparativa entre la demarcació de Girona i el departament francès dels Pirineus Orientals (dins la regió NUTS 2 d'Occitània) investigant si l'SPI a les regions franceses esmentades també ve condicionat per un factor demogràfic i comparant l'estructura productiva del mercat a les dues regions; i en segon lloc, s'ha realitzat una anàlisi en profunditat a nivell Europeu de l'EU-SPI a dotze agrupacions de cooperació territorial escollides (Euroregions).

Convé emfatitzar la importància d'estudiar el progrés social de manera comparativa entre diferents Euroregions, ja que és aquesta anàlisi la que ens permetrà identificar punts comuns entre agrupacions transfrontereres, tant pel que fa a les fortaleeses com a les debilitats. Això, servirà per a estudiar si aquestes regions fan front a problemàtiques compartides y si s'estan duent a terme (o convindria) activitats i projectes conjunts en aquests àmbits, de manera que la cooperació transfronterera tingués un impacte positiu en el progrés social de les regions implicades.

## 2.1. L'educació a la demarcació de Girona

Partint de la crítica situació del component de l'EU-SPI "Accés al coneixement bàsic" a la demarcació de Girona exposada en la primera part d'aquest informe, creiem oportú analitzar en profunditat l'àmbit de l'educació més enllà del marc proposat per l'índex europeu. Caldrà posar especial atenció en la dicotomia de les "dues Girones", així com en l'existència de possibles "Girones" dins de cadascun d'aquests grups, per analitzar amb més profunditat les desigualtats internes que tenen un impacte el progrés social del territori.

Entre els indicadors proposats per a aquesta línia de treball –no són excloents, sinó que se'n poden afegir d'altres–, hi trobem, per una banda, una anàlisi més detallada sobre l'estructura productiva gironina i del mercat de treball, tenint en compte el valor afegit de cada activitat i sector i el valor afegit en coneixement; el nombre de treballadors per sector; una anàlisi per subsectors, la regulació existent per a cadascun d'aquests i les seves implicacions sobre els treballadors, el desenvolupament econòmic del mercat i la regió.

Per l'altra, per identificar les causes de la puntuació considerablement baixa i negativa pel que fa al nivell d'estudis de la població, proposem estudiar els costos relacionats amb l'educació (incloent-hi els costos d'oportunitat), així com les beques, bonificacions i ajuts econòmics proporcionats per l'Estat i la Generalitat (i l'existència d'ajuts independents).

Finalment, caldrà analitzar l'oferta formativa a Catalunya –a diverses escales, des de l'àmbit regional al municipal– i establir-ne una comparació amb la resta de comunitats autònomes d'Espanya. A més, per tal de relacionar l'oferta formativa amb els costos de l'educació per als habitants, haurem de tenir en compte el nombre de centres públics i privats. Tot això ens permetrà estudiar i establir una relació entre aquests indicadors i la situació dels joves que decideixen estudiar fora de Girona, i trobar-ne possibles causes i conseqüències per a la regió.

Més enllà dels indicadors esmentats, caldria tenir en compte la conscienciació i motivació dels joves per estudiar. Es tracta d'un aspecte més subjectiu però directament relacionat amb les polítiques públiques i programes que s'hagin dut a terme al llarg dels anys, i com ha influït això –i d'altres aspectes– en la percepció de la societat i dels joves sobre la “necessitat de formar-se”. Per últim, proposem indagar en l'existència de possibles barreres a l'hora d'accedir als estudis superiors, incloent-hi també el que podríem considerar barreres de gènere.

## 2.2. L'habitatge a la demarcació de Girona

En el cas de l'habitatge, la situació per a la demarcació de Girona es troba fortament determinada per l'existència de “dues Girones”, corresponents a dos perfils de comarques ben diferenciades segons el tipus d'habitatges que hi predominen: A les comarques amb una forta presència del sector turístic hi abunden les segones residències (habitatges secundaris). Aquestes són les comarques gironines costaneres i la Cerdanya. A les comarques d'interior, la tendència és a la inversa, trobem una preeminència molt forta de les residències principals sobre el total d'habitatges.

Per aprofundir en l'estudi de l'habitatge a la demarcació de Girona proposem el càlcul i l'anàlisi dels següents indicadors:

- Satisfacció amb l'habitatge: caldria definir grau de satisfacció segons necessitats bàsiques i complementàries pels individus que hi viuen.
- Despeses associades amb l'habitatge (hipoteca/lloguer, assegurances, impostos i serveis). Caldrà analitzar el pes de les despeses associades amb l'habitatge en funció dels salaris de les gironines i els gironins, i la seva evolució.
- Polítiques públiques d'habitatge: Construcció d'habitatge social per habitant, recalificacions de sòl, normativa ambiental.
- Habitatges buits propietat de bancs.

- Factor demogràfics - (nº persones/habitatge), creixement poblacional recent.
- Edat d'emancipació
- Taxa de pisos d'ús turístic per habitant.

### 2.3. La qualitat democràtica a la demarcació de Girona

La tercera línia d'investigació apunta a un àmbit que no ha estat desenvolupat en l'estudi anterior sobre el progrés social a la demarcació de Girona, referent a la qualitat democràtica, que s'identifica en l'EU-SPI principalment amb el component anomenat Drets Personals. En general, les puntuacions per al component Drets Personals són molt negatives arreu del territori català (30,49), així com a Espanya (31,19) i dins el conjunt d'Europa. Per tant, actualment no podem constatar que aquest aspecte tingui un pes negatiu major a la demarcació de Girona com sí hem pogut observar en els altres dos indicadors i, per aquest motiu, creiem necessari comparar les dades obtingudes per als indicadors proposats a continuació entre comarques i municipis (en els casos on sigui possible) amb la situació a la resta de Catalunya i dins del conjunt d'Espanya.

Per a estudiar aquest component proposem com a punt de partida els indicadors que tenen relació amb aquest a l'EU-SPI:

1. La qualitat i responsabilitat dels serveis públics
2. La confiança en els serveis policials
3. La confiança en els sistemes polític
4. La confiança en el sistema judicial.

Pel que fa al primer, el grau de qualitat i responsabilitat del serveis públics dependrà en gran part de la percepció ciutadana sobre aquests serveis, que caldrà classificar segons si són estatals, autonòmics, regionals o locals. A més, caldrà veure l'estat dels serveis universals (*uti universi*), com són l'enllumenat públic, el clavegueram, el servei de neteja,

etc., vis-a-vis l'estat dels serveis singulars (*uti singuli*), com el transport públic. Seria interessant comparar la bona qualitat d'alguns serveis (com la sanitat pública) respecte d'altres serveis on es presenten més problemes, com el sistema públic de pensions.

Pel que fa a la confiança dels ciutadans en els serveis policials, creiem que es tracta d'un aspecte molt subjectiu que es pot veure influenciat pels diversos casos d'actuacions policials, que caldria estudiar en perspectiva històrica i per territori, fet que ens permetria veure per què la puntuació en aquest indicador podria ser més baixa en certes comunitats autònomes respecte a la resta de l'estat. D'altres indicadors podrien ser l'índex de criminalitat en relació a la presència policial i el nombre d'identificacions policials, els perfils d'aquestes, etc.

Per últim, en relació a la confiança en el sistema polític i judicial, cal estudiar la (in)estabilitat política en perspectiva històrica i la de-centralització del poder (autonomies) a Espanya. A més, un possible factor que tingués un impacte negatiu possiblement més elevat a Catalunya podria estar lligat a l'evolució del procés independentista i l'impacte de les conseqüències d'aquest al llarg dels darrers anys. Altres factors que caldria tenir en compte són l'auge del populisme i dels discursos d'extrema dreta, i la seva representació i impacte al territori espanyol i català; i, fins i tot, la situació d'abans i després de la crisi i les polítiques que s'han adoptat en conseqüència. Pel que fa al sistema judicial, seria interessant estudiar la composició dels òrgans del poder judicial i avaluar-ne la parcialitat.

Fora interessant analitzar també els casos de corrupció a la demarcació, analitzant la seva evolució al llarg del temps i fent-ho també en perspectiva comparada.

Tal i com es pot observar, es tracta d'un anàlisi força polític però que està directament relacionat amb el progrés social d'un país o regió, ja que la confiança en els sistemes que governen un territori i la llibertat dels seus individus per a expressar les seves preocupacions són la base per a que les polítiques que s'implementin tinguin en compte al conjunt de la ciutadania i redueixin les desigualtats, contribuint a la millora del progrés social d'un indret.



## 2.4. L'EU-SPI lligat als ODS (Agenda 2030 de les Nacions Unides).

Aquesta línia d'investigació sorgeix de la necessitat que els resultats de l'estudi del progrés social d'un indret es tinguin en compte en l'elaboració de polítiques públiques per a aquell territori. Concretament, considerem oportú lligar els indicadors de l'EU-SPI als Objectius del Desenvolupament Sostenible (ODS) de l'Agenda 2030 de Desenvolupament Sostenible de les Nacions Unides, ja que hem pogut observar com, darrerament, aquests constitueixen una base per a les iniciatives impulsades des de les institucions i els òrgans de govern, dins l'àmbit nacional i regional. Per tant, la relació entre aquest llistat d'objectius i amb cadascun dels seus indicadors, i els indicadors de l'EU-SPI resulta imperativa, ja que desenvolupament sostenible i progrés social estan fortament units. Així doncs, les associacions que hem pogut establir entre aquestes dues eines són les següents:

D'entrada, existeix una clara relació entre l'indicador *Nutrició i cures mèdiques bàsiques* i els Objectius 2 –posar fi a la fam, garantir la seguretat alimentària i una millor nutrició i promoure l'agricultura sostenible– i 3 –garantir vides saludables i promoure el benestar per a totes les edats. Aquest darrer també es pot relacionar amb l'indicador de *salut i benestar* del component *fonaments del benestar* de l'EU-SPI. L'objectiu 6 –garantir l'accés a l'aigua i una gestió i sanejament sostenibles– és totalment compatible amb l'indicador *accés a l'aigua i sanejament* de l'EU-SPI.

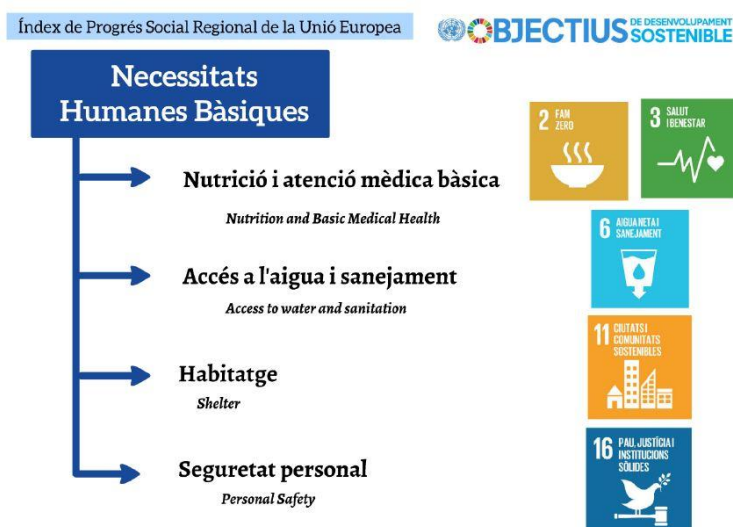
Pel que fa a l'*habitatge*, un dels principals obstacles que impedeix una millora del progrés social a la demarcació de Girona, seria convenient establir línies de treball d'acord amb l'Objectiu 11 –convertir les ciutats i assentaments humans en indrets inclusius, segurs, resilients i sostenibles. Per la seva banda, l'Objectiu 16 –promoure societats basades en els principis del pacifisme i la inclusió per al desenvolupament sostenible; proveir l'accés a la justícia per a tothom i construir institucions efectives, responsables i inclusives en tots els nivells d'actuació– també presenta una relació evident amb els indicadors de *seguretat personal, drets personals i tolerància i inclusió*.

Essent la qualitat democràtica un punt feble per a Catalunya, resulta força útil poder adreçar aquestes problemàtiques de manera conjunta amb l'eina de les Nacions Unides. Una altra de les característiques que diferencien la demarcació de Girona de la resta de Catalunya és *l'accés al coneixement bàsic*, que va estrictament lligat a l'Objectiu 4 – assegurar una qualitat educativa inclusiva i equitativa i promoure oportunitats per a l'aprenentatge continu per a tothom. L'accés a aquest servei és fonamental per a poder assolir una educació de qualitat, inclusiva i equitativa per a tothom i les oportunitats de formació futura a les quals només s'hi pot accedir si es disposa d'un nivell d'estudis bàsic. Seguidament, també lligat a l'objectiu esmentat, trobem l'indicador *accés a la formació superior*.

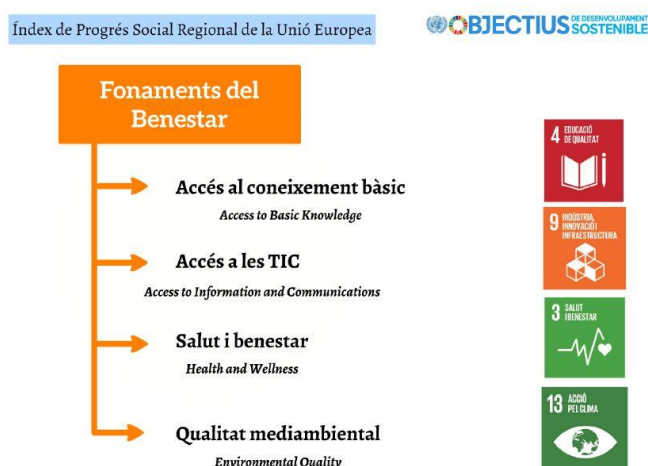
Pel que fa a la *qualitat ambiental*, aquesta s'entén dins l'Objectiu 13 –prendre acció urgent per a combatre el canvi climàtic i les seves conseqüències. En el cas de *l'accés a les TIC*, aquest s'identifica amb l'Objectiu 9 –construir infraestructures resilients, promoure una industrialització inclusiva i sostenible i fomentar la innovació–, donat que, per a aconseguir una industrialització inclusiva és necessari que l'accés a les tecnologies i a les telecomunicacions sigui assequible per a tothom. Finalment, lligat a l'àmbit de les desigualtats, l'Objectiu 10 –reduir les desigualtats dins i entre països– s'entén com a la reducció de desigualtats no només econòmiques sinó també dins l'àmbit social. Per aquest motiu, considerem que està fortament lligat als indicadors de *llibertat i elecció personal i tolerància i inclusió*. Aquest darrer també està estrictament relacionat amb l'Objectiu 5 –aconseguir la igualtat de gènere i empoderar a totes les dones i nenes.

En conclusió, la importància d'aquesta línia d'investigació recau sobre el fet que cadascun dels objectius establerts globalment s'ha d'aproximar a l'escala local per a dur a terme accions concretes amb resultats clars i concisos, que produeixin, en conjunt, avenços cap a un desenvolupament sostenible que implica una millora en el progrés social. Per tant, creiem que establir un lligam entre ambdós mecanismes és un primer pas per a realitzar una futura anàlisi de polítiques públiques lligades a aquests elements, l'impacte d'aquestes i les principals mancances i possibilitats de millora.

1. Relació entre l'EU-SPI i els ODS per al component "Necessitats Humanes Bàsiques". Elaboració pròpia



2. Relació entre l'EU-SPI i els ODS per al component "Fonaments del Benestar". Elaboració pròpia



3. Relació entre l'EU-SPI i els ODS per al component "Oportunitat". Elaboració pròpia



## 2.5. L'EU-SPI en espais transfronterers

A la Unió Europea existeixen més de 70 regions transfrontereres, que engloben regions d'entre dos i fins a cinc països diferents. Les relacions transfrontereres a Europa van lligades al desenvolupament de la Unió Europea com a entitat social, política i econòmica (Martín, 2018)<sup>4</sup>. Donades les connexions entre certes regions de països veïns amb problemàtiques i interessos comuns, hem pogut observar com, al llarg dels darrers anys, el nombre de formacions d'aquest tipus ha augmentat exponencialment. Es tracta d'un procés d'associació basat en els principis de la cooperació, el diàleg i l'actuació i interacció entre actors locals i regionals, juntament amb els òrgans de la Unió. Per tant, parlem no només d'un procés de cooperació territorial horitzontal –entre els diversos costats d'una frontera– sinó també de forma vertical, involucrant diferents graus d'autonomia dins una Europa encara força liderada pels estats.

Aquest estudi parteix de la idea que és probable que les regions transfrontereres presentin nivells de progrés social similars, així com fortaleeses i mancances comunes que, probablement les duguin a agrupar-se. Per tal de veure la relació d'aquests factors amb el progrés social de cada regió i agrupació transfronterera, aquest estudi està dividit en dues parts. En primer lloc, una anàlisi comparativa entre la demarcació de Girona i el departament francès dels Pirineus Orientals, focalitzat en elements com l'habitatge, l'educació i l'estructura productiva del mercat. En segon lloc, un estudi comparatiu entre agrupacions transfrontereres a escala europea, anomenades Euroregions. Dins d'aquesta segona secció es parlarà, primer, del concepte i evolució d'aquest tipus de formacions de cooperació territorial, seguit del marc financer que els permet desenvolupar projectes conjunts, per a finalitzar amb el propi estudi i les línies d'investigació futures que s'obren a partir dels resultats d'aquest.

---

<sup>4</sup> Martín, J. (2018). Europa en l'horitzó: Barcelona i Catalunya en l'articulació i la construcció europea. Working Paper, Fundació Catalunya Europa

### 3. L'EU-SPI als espais transfronterers: comparativa entre Euroregions.

#### 3.1. Concepte i evolució històrica.

A la Unió Europea existeixen més de 70 regions transfrontereres, que engloben regions d'entre dos i cinc països diferents. L'Euroregió és una associació de dues o més entitats que representen regions frontereres de països veïns, creada sobre la base legal d'un acord de cooperació entre aquestes. La euroregional és la forma més propera i institucionalitzada de cooperació transfronterera. Un element estructural indispensable i un tret distintiu d'aquest tipus de cooperació és el marc legal i institucional a partir del qual s'organitza i actua cada Euroregió, englobant associacions, òrgans de govern, secretaries, grups de treball i comitès de direcció.

El precedent més clar d'aquest tipus d'institucions és la Unió Belga-Luxemburguesa, coneguda actualment com a BENELUX, que es va establir el 1921, després que amb la fi de la I Guerra Mundial es trenqués la vinculació de Luxemburg amb el *Zollverein* (Unió Duanera del Nord d'Alemanya). Luxemburg es va vincular ràpidament amb Bèlgica, una unió a la qual més tard, l'any 1943, s'hi va adherir també Holanda, amb la signatura de la convenció monetària BENELUX que un any després es va formalitzar en una unió duanera. Així, el febrer del 1948 es va crear la Unió Econòmica del BENELUX per a instaurar un aranzel exterior comú i coordinar les polítiques econòmiques i pressupostàries. D'aquesta forma es va donar mobilitat plena a la mà d'obra i als capitals entre els països membres (*Acord sobre la lliure circulació de capitals*, 1954). La signatura del Tractat de Roma el 1957 els va permetre formar part de la Comunitat Econòmica Europea (CEE), tot i seguir funcionant com una organització intergovernamental similar a aquesta –decisions per unanimitat i amb diversos òrgans i serveis comuns en sectors específics<sup>5</sup>.

---

<sup>5</sup> La Unió BENELUX segueix un sistema de governança supranacional molt semblant al de la Unió Europea pel que fa a la divisió de poders i funcions entre els tres països membres, format per un Comitè de Ministres, el Consell BENELUX, la Secretaria General, el Consell Consultiu Inter-parlamentari i el Tribunal de Justícia del BENELUX. Es pot trobar informació detallada al següent enllaç: <http://www.benelux.int/fr>

El nom d'aquest tipus de cooperació transfronterera té els seus orígens en la primera iniciativa d'aquest tipus, l'"EUROREGIO", fundada el 1958 a la frontera holandesa-alemanya, entre les ciutats d'Enschede i Granau. Al llarg de la segona meitat del segle XX, observem com el nombre de formacions amb una estructura semblant a l'EUROREGIO augmenta, sobretot al sud-oest d'Europa. Això, ve facilitat gràcies al Conveni de Madrid (1980) i la Carta Europea d'Autonomia Local (1985), instruments legals impulsats pel Consell d'Europa. Entre d'altres, trobem la creació de la COTRAO (Comunitat de Treball dels Alps Occidentals, 1982), la Comunitat de Treball dels Pirineus (1983) i la Comunitat de Treball Galícia-Nord de Portugal (1991).

Amb l'obertura de fronteres internes a la Unió Europea, sobretot a partir de la caiguda del Mur de Berlín i del fi de la Guerra Freda, les zones frontereres van experimentar un important sorgiment d'intercanvis transfronterers i un fort creixement de les connexions ja existents. L'any 2004, la Unió Europea i el Consell d'Europa van presentar dos projectes per tal de regular i facilitar les activitats i iniciatives en aquests espais. La UE va desenvolupar un conjunt d'eines legislatives a través d'un reglament –Reglament (CE) núm. 1082/2006 del Parlament Europeu i del Consell sobre l'Agrupació Europea de Cooperació Territorial– que va entrar en vigor l'1 d'agost del 2006. Això va donar lloc a la creació de noves Agrupacions Europees de Cooperació Territorial (AECT)<sup>6</sup>, així com d'altres tipus d'agrupacions, caracteritzades per la dinàmica simultània d'integració fronterera i transfronterera.

Malgrat els nombrosos esforços realitzats al llarg de tots aquests anys, existeixen nombrosos obstacles a l'hora d'elaborar polítiques transfrontereres, ja que aquestes topen amb les diferències en les polítiques i legislacions nacionals i regionals. No obstant això, els problemes i reptes que confronten són molt semblants. Per tant, la majoria d'Euroregions coincideixen en què cal fomentar la comunicació entre agrupacions transfrontereres per donar a conèixer i prendre exemple de les polítiques que hagin

---

<sup>6</sup> Aquest reglament va donar lloc a la constitució de l'AECT Galícia-Nord de Portugal; l'AECT Pirineus-Mediterrània; l'ARCHIMED Arxipèlag Mediterrani; l'AECT Duero-Douro; l'AECT ZASNET; l'AECT-Hospital de la Cerdanya; l'AECT Abaúj-Abaújban; l'AECT Amphictyony; l'AECT Eurodistricte Estrasburg-Ortenau; l'INTERREG – Programme Grande RégionIster-Granum; l'AECT Karst-Bodva; l'AECT Eurometròpolis Lille-Kortrijk-Tournai; l'AECT West-Vlaanderen/Flandre-Dunkerque-Côte d'Opale; i l'AECT UTTS. Més endavant es van fundar nombroses agrupacions més, tot i que algunes d'elles no han accedit a la constitució legal d'AECT.

tingut un impacte positiu en certes regions per a valorar si aquestes podrien ser una eina per a la resta. L'objectiu principal, doncs, ha de ser el d'eliminar els obstacles transfronterers existents per aprofitar al màxim el potencial d'aquests territoris.

### **Marc financer**

L'INTERREG és un programa de la Unió Europea que va ser formalment introduït l'any 1990 amb l'objectiu de facilitar diverses formes de cooperació transnacional entre Estats Membres de l'UE i entre Estats Membres i estats veïns, en un ampli conjunt d'àrees temàtiques. La primera fase del programa, INTERREG I, es va iniciar l'any 1991 i es va estendre fins el 1993, seguida d'INTERREG II fins el 1999. INTERREG II estava dividit en tres subcategories: INTERREG IIA, per a la cooperació transfronterera; INTERREG IIB, per a l'establiment de xarxes energètiques; i INTERREG IIC, per a la cooperació en planificació espacial. Aquestes categories es van modificar posteriorment al llarg de les negociacions sobre els interessos i objectius dels Estats Membres en matèria de cooperació. Una tercera fase (INTERREG III) es va iniciar l'any 2001, seguida d'INTERREG IV (2007) i INTERREG V (2014).

Es tracta d'un dels principals objectius dins la Política de Cohesió de la UE, acordada per a un període de cinc anys com a part del Marc Financer Plurianual de la UE. Està finançat pel Fons Europeu de Desenvolupament Regional, i per al període 2014-2020 comptava amb un pressupost de 10.000 milions d'euros, invertits en diversos programes de cooperació i gestió de projectes transfronterers. Concretament, aquest instrument de finançament compta amb tres tipus de programes<sup>7</sup>: INTERREG V-A – 60 programes de cooperació transfronterera; INTERREG V-B – 15 programes per a la cooperació transnacional; i INTERREG V-C – 4 programes per a la cooperació interregional.

Per una banda, INTERREG A tracta de definir i superar les principals problemàtiques que afecten als ciutadans que es mouen en espais transfronterers, com poden ser l'accés a

---

<sup>7</sup> La informació detallada sobre els diferents programes es pot consultar als següents enllaços: <https://interreg.eu/strand-of-cooperation/interreg-a-cross-border-cooperation/>; <https://interreg.eu/strand-of-cooperation/interreg-b-transnational-cooperation/>; <https://interreg.eu/strand-of-cooperation/interreg-c-interregional-cooperation/>.

l'ocupació, la sanitat, fer ús d'instal·lacions públiques, el pagament d'impostos, el no reconeixement de drets o normes, la impossibilitat d'operar serveis d'emergència conjunts, processos administratius incompatibles o simplement falta de planificació territorial comuna. En general, l'objectiu d'aquest tipus de programes és eliminar els obstacles que sorgeixen de diferències en les legislacions nacionals. Per l'altra, INTERREG B dona suport a una àmplia gamma d'inversions de projectes relacionats amb la innovació, el medi ambient, l'accessibilitat, les telecomunicacions, el desenvolupament urbà, etc. Finalment, INTERREG C funciona a nivell Paneuropeu, construint xarxes per a desenvolupar bones pràctiques i facilitar l'intercanvi i la transferència d'experiència entre regions.

### **3.2. Per què decideixen agrupar-se les regions?**

Són molts els factors que influeixen en la creació d'estructures transfrontereres. En la major part dels casos, existeix un fort compromís d'integració i cooperació entre regions que comparteixen arrels historicoculturals –en algunes ocasions també lingüístiques– i que veuen la cooperació transfronterera l'oportunitat de fomentar uns trets comuns per a augmentar el seu potencial econòmic. Exemples d'aquest tipus d'integració inclouen l'Euroregió Selva Bavaresa-Sumava-Mühlviertel, l'Euroregió Neisse-Nisa-Nysa i l'Euroregió Beskidy, entre d'altres.

En altres casos, tot i que no necessàriament existeix aquesta unió històrica, les regions decideixen agrupar-se per a perseguir objectius econòmics comuns, normalment determinats per un model d'estructura productiva semblant (com és el cas de les regions que obtenen grans recursos gràcies al turisme), i que normalment van lligats a la voluntat de millorar la mobilitat transfronterera. Per als casos estudiats, aquest factor correspon amb l'AECT Aquitània-Euskadi-Navarra, l'AECT Galícia-Norte, l'AECT Pirineus-Mediterrània, l'Euroregió SaarLorLux, l'Euroregió Tirol-Tirol del Sud-Trentí i l'Euroregió Bornholm-Sud-est d'Escània.

Finalment, cal destacar que un tercer factor que duu a les regions a formar aquest tipus d'agrupacions és la intenció d'aconseguir un major pes en les negociacions dins el marc

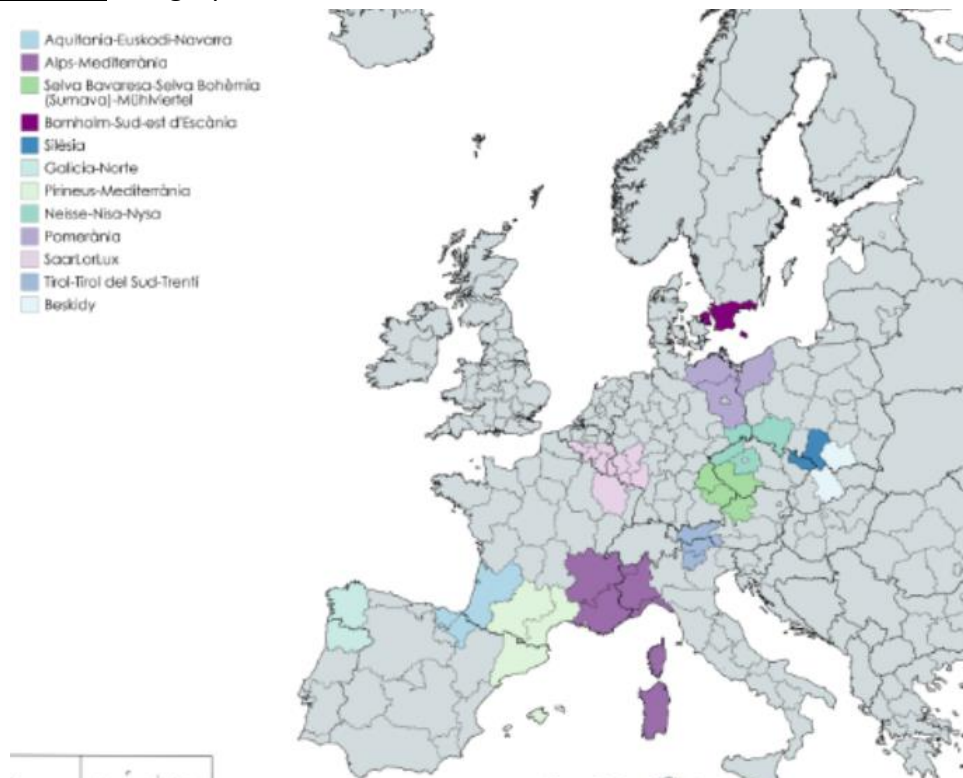


de les institucions europees, defensant punts de vista de manera prèviament acordada i donant suport a les iniciatives dels països implicats. Es tracta, sobretot, del bloc de l'est d'Europa, i també de l'Euroregió Alps-Mediterrània.

### 3.3. El progrés social en espais transfronterers.

L'objectiu d'aquest apartat es determinar si les regions que decideixen agrupar-se per a formar una Euroregió obtenen millores en progrés social respecte a les regions dels seus respectius països que no formen part de cap Euroregió. D'altra banda, també volem veure si aquestes regions presenten problemàtiques i fortaleces similars. Per a fer-ho, hem recalculat l'EU-SPI per a 12 euroregions, a partir dels seus valors regionals. Això ens ha permès determinar el seu grau d'heterogeneïtat. El cas de l'Euroregió Pirineus-Mediterrània ha estat analitzat en profunditat al capítol 4 d'aquest document.

#### **Casos d'estudi:** 12 agrupacions transfrontereres.



Font: Elaboració Pròpia.

Els criteris de selecció de les Euroregions han sigut la seva rellevància històrica, la representació geogràfica i la disponibilitat de dades a nivell NUTS 2 per tal de recalculer les puntuacions a l'Índex de Progrés Social. Hem recalculat l'EU-SPI a nivell d'Euroregió, ponderant els valors per la població de cada regió que constitueix l'Euroregió. La mitjana de les 12 euroregions ha estat de 66,2 punts (vegeu taula 4). A l'annex es pot trobar una anàlisi dels resultats detallats de les Euroregions que apareixen en aquest document, així com un llistat de les regions que les conformen.

***Taula 4. Puntuació re-calculada de les euroregions a l'EU-SPI.***

<b>Euroregió</b>	<b>EU-SPI Euroregió</b>
<b>Bornholm-Sud-est d'Escània</b>	80,2
<b>Aquitania-Euskadi-Navarra</b>	70,2
<b>Tirol-Tirol del Sud-Trentí</b>	69,7
<b>Selva Bavaresa-Selva Bohèmia (Sumava)-Mühlviertel</b>	69,6
<b>Pomerània</b>	69,2
<b>SaarLorLux</b>	69,0
<b>Pirineus-Mediterrània</b>	67,0
<b>Alps-Mediterrània</b>	64,3
<b>Galícia-Nord</b>	63,3
<b>Neisse-Nisa-Nysa</b>	61,2
<b>Beskidy</b>	55,8
<b>Silèsia</b>	54,7
<b>MITJANA</b>	<b>66,2</b>

**Font:** Elaboració pròpia a partir de dades de la Comissió Europea (DG Regio).

L'anàlisi del progrés social a les dotze agrupacions transfrontereres escollides ens ha permès distingir dos grups diferenciats. Per una banda, trobem les regions amb puntuacions que s'acosten força a la mitjana, amb l'Euroregió Neisse-Nisa-Nysa amb una diferència màxima d'uns 5 punts respecte d'aquesta. Per l'altra, hi ha dues regions que podem identificar com a *outliers* o casos aïllats de la mitjana, amb puntuacions separades per més de 10 punts respecte a la mitjana –concretament, Beskidy (55,83) i Silèsia (54,74). Pel que fa a les regions amb unes puntuacions superiors a la mitjana, convé destacar l'Euroregió Bornholm-Sud-est d'Escània (80,23) que també es podria considerar un *outlier* respecte a la mitjana.

El primer pas després de realitzar una tria d'Euroregions per a estudiar el progrés social a cadascuna d'aquestes és observar les diferències entre les puntuacions d'EU-SPI a escala nacional i regional dels països que conformen cada agrupació territorial transfronterera.

**El fet de formar part d'un determinat país té un pes importat a l'hora de determinar el progrés social de les regions.** Per exemple, en el cas de les regions de la República Txeca, quan s'agrupen amb regions d'Alemanya o Àustria, com en la formació de l'Euroregió Selva Bavaresa-Selva Bohèmia (Sumava)-Mühlviertel, queden en l'última posició, amb una diferència notable d'uns deu i dotze punts amb les regions alemanyes i austríaques, respectivament. En canvi, en agrupacions com l'Euroregió Beskidy, on les regions txeques s'agrupen amb regions de Polònia i Eslovàquia, les regions txeques se situen en primera posició en termes de progrés social.

En el cas de les Euroregions de les quals forma part Espanya, tant en comparació amb França (AECT Aquitània-Euskadi-Navarra i Euroregió Pirineus-Mediterrània) com en comparació amb Portugal (Galícia-Norte), **el progrés social segons l'EU-SPI dels tres països és molt similar.** Aquesta **homogeneïtat es manté generalment a escala regional,** amb puntuacions sempre superiors a les mitjanes nacionals –a excepció de les Illes Balears. Un altre exemple on s'observen puntuacions similars per al progrés social és a l'anomenada “Gran Regió” o Euroregió SaarLorLux. Finalment, les Euroregions Silèsia i Beskidy també mostren puntuacions semblants a escala nacional i entre regions. Cal destacar que, en ambdós casos, tant les regions txeques com les poloneses presenten un progrés social lleugerament inferior a la mitjana nacional, fet contrari per a Eslovàquia Central a l'Euroregió Beskidy.

D'entre les agrupacions transfrontereres estudiades, convindria destacar **els casos on les diferències entre puntuacions en EU-SPI són majors:**

- En primer lloc, en el cas de l'Euroregió Alps-Mediterrània, pel que fa a les puntuacions d'EU-SPI a escala nacional, Itàlia es troba més de deu punts per sota

de França, amb 56,0 i 67,3 punts respectivament. Respecte a les puntuacions d'EU-SPI per a cada regió, les regions italianes, malgrat ser superiors a la mitjana del país, es troben en tots els casos per sota de les franceses.

- En segon lloc, si comparem el progrés social a escala nacional per als membres de l'Euroregió Selva Bavaresa-Selva Bohèmia (Sumava)-Mühlviertel, observem una notable diferència de deu punts entre la República Txeca (60,0) i Alemanya (70,7) i Àustria (71,2). En els tres casos, les regions NUTS 2 presenten puntuacions per sobre de les dels seus països. Concretament, la regió txeca de Jihozápad té un progrés social molt superior a la resta de regions txeques que formen part d'altres Euroregions amb països amb menys nivell de progrés social en general.
- En tercer lloc, a l'Euroregió Neisse-Nisa-Nysa, malgrat que la majoria de les regions se situen per sobre de les mitjanes nacionals, existeix una diferència de més de 10 punts entre Alemanya i la República Txeca, per una banda, i Polònia, per l'altra.
- Aquesta diferenciació s'accentua dins l'Euroregió Pomerània, on observem una forta desigualtat entre el progrés social obtingut a Suècia (78,1) i Alemanya (70,7) i la puntuació de Polònia (55,7). Tot i que aquesta heterogeneïtat es manté si comparem les puntuacions per a les regions, és cert que la regió polonesa de Zachodniopomorskie presenta un progrés social lleugerament superior a la mitjana de Polònia, amb 58,7 punts.
- Finalment, convé destacar el cas de l'Euroregió Tirol-Tirol del Sud-Trentí, on la diferència per puntuacions d'EU-SPI entre països i regions és la major amb diferència. Aquestes regions d'Itàlia (56,0) i Àustria (71,2) decideixen agrupar-se tot i estar separades per més de quinze punts en l'àmbit de progrés social. No obstant això, les regions italianes del Tirol del Sud i de Trentí són de les pioneres al seu país, amb puntuacions de fins a nou i dotze punts de diferència respecte a la mitjana italiana, fet que ens porta a anticipar l'existència de dos o més perfils

de regions –molt lligats als nivells socioeconòmics i a l’estructura productiva– dins de la mateixa Itàlia.

En analitzar les puntuacions a l’EU-SPI de les regions que formen part d’alguna Euroregió hem vist com les regions que formen part d’aquestes agrupacions són, en la majoria dels casos, **les regions amb millors puntuacions dins els seus països en l’índex d’EU-SPI**. També hem vist com moltes de les regions que decideixen agrupar-se per formar una Euroregió presenten **nivells de progrés social similars entre elles**. Aquest fet és pot deure a que tenir un nivell de progrés social similar facilita la integració entre regions de països diferents.

En els casos on hi ha diferències notables, tal com s’ha presentat en l’apartat anterior, la integració ve impulsada, majoritàriament, per arrels històriques, culturals i/o lingüístiques comunes, que es poden utilitzar, de manera conjunta, per a fomentar un teixit cooperatiu transfronterer que es tradueixi en beneficis econòmics i socials a llarg termini. En són exemples d’aquestes agrupacions l’Euroregió Pomerània, l’Euroregió Neisse-Nisa-Nysa o l’Euroregió Tirol-Tirol del Sud-Trentí.

Trobem pertinent estudiar la relació entre el progrés social de les regions que formen una agrupació de cooperació transfronterera i el poder negociador de cadascun del seus membres. Trobem dos casos que són particularment interessants per a exemplificar aquest fet:

- a) Per una banda, trobem que la repartició de poder a l’Euroregió Bornholm-Sud-est d’Escània no és gaire paritària, tot i ser dues regions força homogènies pel que fa a les puntuacions d’EU-SPI. Tot i comptar amb un secretariat amb seu a Rønne (Dinamarca) i a Ystad (Suècia), els factors geogràfics i polítics juguen un paper clau, permetent que la regió sueca tingui major control sobre el funcionament de l’Euroregió i en la presa de decisions.

Tot i això, donat que els interessos comuns són molt clars, amb un focus important en el foment del turisme i la millora de les connexions

transfrontereres marítimes i terrestres, aquest desequilibri de poder no genera problemes per al bon funcionament de l'Euroregió, que afavoreix notablement el progrés social dels dos països.

- b) Per l'altra, agrupacions amb importants diferències entre els seus membres, com per exemple l'Euroregió Selva Bavaresa-Selva Bohèmia (Sumava)-Mühlviertel; l'Euroregió Neisse-Nisa-Nysa; i Euroregió Pomerània, segueixen sistemes amb una repartició de poder més igualitària, no lligada al progrés social. En aquests casos, el sistema de governança es basa en la col·laboració entre diferents institucions nacionals o regionals independents pertanyents a cada membre de l'Euroregió.

Per últim, en analitzar les fortaleces i debilitats de les euroregions i les seves regions membres, hem pogut constatar que independentment de les puntuacions obtingudes en termes generals d'EU-SPI, sembla que totes les Euroregions estudiades presenten **força semblances pel que fa als indicadors predominants en tant que fortaleces i debilitats.**

En primer lloc, pel que fa a les fortaleces, predominen les puntuacions elevades en els indicadors de *Nutrició i cures mèdiques bàsiques* i *Accés a l'aigua i sanejament*, ambdós pertanyents als components de les necessitats humanes bàsiques. Per tant, donat que es tracta d'una selecció que engloba Euroregions de diferents països que formen part d'àrees geogràfiques diferenciades (des del sud-est d'Europa als països nòrdics), Europa en conjunt se situa globalment en una posició privilegiada, posicionant-se al capdavant en la cobertura de les necessitats primàries dels seus ciutadans i ciutadanes.

Pel que fa a les debilitats, podem afirmar que hi ha un greu problema tant amb la *qualitat ambiental* com amb els *drets personals*. Per tant, ni estem ben preparats a l'hora de fer front i adaptar les diferents regions als impactes del canvi climàtic, ni hi ha prou confiança general en els sistemes polítics i legals. Cal tenir en compte, però, que les dades utilitzades per a realitzar aquest estudi pertanyen als anys 2011-2013, fet que permet extreure una possible conclusió que, amb l'augment de la conscienciació sobre

la crisi climàtica durant els darrers anys, és probable que de cara a les dades de l'any vinent, les puntuacions millorin.

De totes maneres, no es pot constatar amb total seguretat que això succeirà per al component dels drets personals, ja que es tracta d'un element més subjectiu, i cal tenir en compte el fort creixement dels moviments d'extrema dreta arreu d'Europa, que possiblement generin encara més descontentament i facin trontollar, en molts casos, la qualitat democràtica de certs països, fet que afecta directament a les regions. A més, el fet que una Euroregió representi el punt de trobada entre diferents estructures governamentals nacionals i regionals, amb, possiblement, ideologies i programes polítics variats, pot esdevenir una complicació a l'hora de dur a terme la governança compartida de l'Euroregió.

## 4. L'EU-SPI a l'Espai Català Transfronterer.

L'objectiu d'aquesta secció és fer una anàlisi comparatiu en profunditat del progrés social a les regions NUTS 3 de Girona i de Pirineus Orientals, que conjuntament conformen l'Espai Català Transfronterer (ECT)<sup>8</sup>. Per a fer-ho, farem una aproximació gradual al territori fronterer. En primer lloc, estudiarem el progrés a l'Euroregió Pirineus Mediterrània, de la qual ambdues regions formen part. Posteriorment, s'analitzarà de forma comparativa els resultats a l'EU-SPI de Catalunya i Llenguadoc-Rosselló, les regions NUTS 2 que apareixen a l'índex publicat per la Comissió Europea. Finalment, es farà una comparació en profunditat de l'habitatge, l'educació i la qualitat democràtica a les regions NUTS 3 de Girona i els Pirineus Orientals.

### 4.1. El progrés social a l'Euroregió Pirineus-Mediterrània

L'Euroregió Pirineus-Mediterrània, constituïda amb la forma jurídica d'AECT (Associació Europea de Cooperació Territorial) és un projecte de cooperació territorial format per les regions espanyoles de les Illes Balears i Catalunya i les regions franceses que, des de l'any 2014 constitueixen Occitània, és a dir, el Llenguadoc-Rosselló i Migdia-Pirineus.

En aquest apartat hem recalculat quin seria el nivell de progrés social mitjà per a l'Euroregió Pirineus-Mediterrània, a partir de les dades de les regions NUTS 2 que conformen l'Euroregió. La puntuació recalculada és de 67,0 punts, força per sobre de la puntuació de Catalunya (65,5) i d'Espanya (65,1). Per altra banda, es tracta d'un progrés social inferior al de la regió francesa del Llenguadoc-Rosselló (68,6) i Migdia-Pirineus (70,6) així com lleugerament per sota de la mitjana de França (67,3). Per tant, podem afirmar que, en termes generals, les regions franceses dins d'aquesta agrupació transfronterera gaudeixen d'un progrés social major que les espanyoles.

Pel que fa a la constitució demogràfica de l'AECT Pirineus-Mediterrània, aquesta presenta una població de 14,5 milions d'habitants. Catalunya és, amb diferència, la regió

---

<sup>8</sup> <http://www.eurodistricte.cat/ca/que-es-lespai-catala-transfronterer>



amb més població en el conjunt de l'Euroregió –al voltant dels 7,5 milions d'habitants. Languadoc-Rosselló, per la seva banda, es troba a la tercera posició, amb 2,8 milions<sup>9</sup>.

**Taula 5. Fortaleses i debilitats de l'Euroregió Pirineus-Mediterrània.**

	Nutrició i CMB			Accés a l'aigua i sanejament		
	Regió	EU-SPI	Rank	Regió	EU-SPI	Rank
<b>Fortaleses comunes</b>	Catalunya	90,8	11	Migdia-Pirineus	91,8	112
	Illes Balears	88,1	43	Languadoc-Rosselló	87,4	136
	Migdia-Pirineus	85,4	98	Catalunya	80,1	172
	Languadoc-Rosselló	83,5	148	Illes Balears	79,9	174
	Drets Personals			Accés al Coneixement Bàsic		
	Regió	EU-SPI	Rank	Regió	EU-SPI	Rank
<b>Debilitats comunes</b>	Migdia-Pirineus	39,8	153	Migdia-Pirineus	73,9	131
	Languadoc-Rosselló	39,8	153	Languadoc-Rosselló	63,9	202
	Illes Balears	35,3	199	Catalunya	52,4	250
	Catalunya	30,5	240	Illes Balears	38,5	268

Font: Elaboració pròpia a partir de dades de la Comissió Europea (DG Regio).

Per una banda, pel que fa als punts forts de l'Euroregió, observem força similituds entre les puntuacions de les quatre regions en els components de *Nutrició i cures mèdiques bàsiques* i *l'Accés a l'aigua i sanejament*. En el cas del primer, són les dues regions espanyoles les que compten amb millors puntuacions – Catalunya (90,8) i Illes Balears (88,1). Cal destacar, a més, que tot i tenir una puntuació més baixa però força semblant a la resta, la regió de Languadoc-Rosselló se situa molt per sota al rànquing europeu. En el cas del segon indicador esmentat, observem com les regions franceses obtenen millors puntuacions, tot i que totes són força similars i només la regió de Migdia-Pirineus es troba per sobre de la mitjana francesa per a aquest indicador.

Per altra banda, en relació amb les debilitats de l'Euroregió, tots els membres comparteixen nivells força baixos per l'indicador de *drets personals*, que generalment

<sup>9</sup> 2018. Eurostat.

també té una puntuació molt baixa a Espanya (31,2) i França (39,8). El cas de la similitud de la puntuació de les regions franceses s'explica a partir del fet que aquest component només es calcula a escala estatal per a França.

Un altre factor que limita el progrés social a l'AECT Pirineus-Mediterrània és *l'accés al coneixement bàsic*. Per a aquest indicador, tant Espanya (54,4) com França (71,4) se situen gairebé al capdavant del rànquing europeu, essent especialment greu el cas d'Espanya, que ocupa les últimes posicions. Concretament, aquest factor representa un obstacle força gran per al progrés social a Catalunya (52,4) i a les Illes Balears (38,5), les regions que tenen la segona puntuació més baixa a escala espanyola en aquest component, només per sobre de la comunitat autònoma de Ceuta.

A més, les Illes Balears (55,3) també presenten mancances en *l'accés a la formació superior*, juntament amb Llenguadoc-Rosselló (62,1), mentre que per a Catalunya una de les debilitats principals és *l'habitatge* (60,9). Més enllà dels indicadors esmentats, la *qualitat ambiental* representa una debilitat més gran per a les regions franceses en comparació a les espanyoles, sobretot per a Migdia-Pirineus, que, tot i obtenir millors puntuacions que la resta en la majoria de components, queda en última posició en aquest indicador, amb 39,7 punts.

Les puntuacions mitjanes de l'Euroregió per als indicadors subratllats són les següents: *Nutrició i cures mèdiques bàsiques* (87,0), *accés a l'aigua i sanejament* (84,8), *drets personals* (36,3) i *accés al coneixement bàsic* (57,2). A excepció del primer, la regió de Migdia Pirineus se situa sempre notablement per sobre de la mitjana de l'AECT Pirineus-Mediterrània, amb una puntuació destacable en l'accés al coneixement bàsic. Per tant, malgrat que aquest sigui un component que limiti en certa manera el progrés social a la regió francesa, aquest es troba en una situació encara pitjor en el conjunt de l'Euroregió. En el cas de Catalunya, doncs, forma part de l'Euroregió Catalunya-Pirineus pot tenir un potencial molt beneficiós donat que té un ampli marge de millora en comparació amb les regions franceses de l'Euroregió.

## 4.2. Catalunya – Llenguadoc-Rosselló

En aquest subapartat presentem les principals característiques de Catalunya i del Llenguadoc-Rosselló des de la perspectiva del progrés social<sup>10</sup>, ampliant la informació mostrada a l'apartat 1.2. En primer lloc analitzarem la puntuació de Catalunya en comparació amb la mitjana espanyola. Posteriorment, analitzarem la puntuació de Llenguadoc-Rosselló en comparació amb la mitjana francesa. Finalment, veurem quines són les principals similituds i diferències entre ambdues regions frontereres.

Com hem vist anteriorment, Catalunya obté una puntuació de 65,5 punts a l'EU-SPI, puntuació lleugerament superior al progrés social d'Espanya (65,1). Pel que fa a les principals fortaleses, tant Catalunya com Espanya obtenen les seves millors puntuacions per als indicadors de *Nutrició i cures mèdiques bàsiques* – Catalunya (90,8) per sobre d'Espanya (89,8); *accés a l'aigua i sanejament* – Catalunya (80,1) per sota d'Espanya (83,8); i *seguretat personal* – Catalunya (79,9) força per sota d'Espanya (82,6).

Pel que fa a les debilitats, podem concloure que les principals són el component de *drets personals* – Catalunya (30,5) inferior a Espanya (31,2) – i *l'accés al coneixement bàsic* on Catalunya (52,4) també es troba per sota de la mitjana nacional (54,4). En canvi, per a Espanya un obstacle destacable per al progrés social és *l'accés a la formació superior* (52,9), mentre que aquest és una fortalesa per a Catalunya (73,2), que presenta majors mancances en la *qualitat ambiental* (54,6).

El PIB a Espanya l'any 2011 era d'1.063.763 M€ (milions d'euros), essent Catalunya (200.185 M€) la primera economia d'Espanya per volum de PIB anual respecte la resta de comunitats autònomes, tot i haver-hi un descens del 2% respecte a l'any anterior (203.324 M€). Pel que fa a la renda per càpita per al mateix any, Catalunya (28.400 €) presenta uns valors marcadament superiors a les dades d'Espanya (22.900 €). De fet, si observem el rànquing de PIB per càpita per a les comunitats autònomes de l'any 2011, veiem que Catalunya es troba en molt bona posició pel que fa al nivell de vida dels seus

---

<sup>10</sup> Per a consultar les dades comparades de Catalunya i Llenguadoc Rosselló, vegeu l'informe de la Fundació Catalunya Europa "Una anàlisi del Progrés Social a la Demarcació de Girona" (2018).

ciutadans, ocupant la quarta posició per sota de Madrid (31.000 €), País Basc (29.800 €) i Navarra (28.500 €). No obstant això, i tot i que per a la renda per càpita Catalunya ocupa la 68<sup>a</sup> posició respecte a les 272 regions NUTS 2 d'Europa, per al progrés social se situa a la posició 163 (per darrere de regions amb valors de renda per càpita inferiors).

La regió francesa del Llenguadoc-Rosselló (68,6) presenta una puntuació superior a la mitjana francesa (67,3). En ambdós casos observem que els indicadors amb millors puntuacions són *l'accés a l'aigua i sanejament* –França (90,7)– i la *Nutrició i cures mèdiques bàsiques* –França (83,6). La regió de Llenguadoc-Rosselló se situa, en ambdós casos, sempre per sota de França, amb 87,4 i 83,5 punts, respectivament, com també succeeix en un component on França destaca, *Seguretat Personal* (77,3), indicador per al qual el Llenguadoc-Rosselló obté una puntuació notablement inferior de 72,6.

Pel que fa als indicadors que més limiten el progrés social, França i el Llenguadoc-Rosselló coincideixen en els *drets personals* (39,8) i la *qualitat ambiental* –Llenguadoc-Rosselló (53,5) obté una puntuació més de deu punts superior a la de França (41,7). Per contra, a França *l'accés a la formació superior* (46,6) és un obstacle major que per a la regió francesa (62,0). Per a aquesta, en canvi, un factor de pes que dificulta el progrés social és *l'accés al coneixement bàsic* (63,9), amb una diferència notable respecte a la puntuació per a França (71,4).

Si observem les dades del PIB per a l'any 2011, aquest va ser de 2.058.369 M€ per a França –amb un increment del 2,2% respecte a l'any anterior (1.995.289 M€)– i 80.000 M€ per a la regió del Llenguadoc Rosselló, que se situa a la desena posició en el rànquing per a les regions franceses. Respecte a la renda per càpita de l'any 2011, Llenguadoc-Rosselló (20.900 €) es troba força per sota de la mitjana francesa (31.500 €). Malgrat aquests valors aparentment negatius, cal emfatitzar que la regió de Llenguadoc-Rosselló ocupa la 143<sup>a</sup> posició al rànquing europeu de les regions NUTS 2 ordenades segons el seu progrés social, és a dir, només vint posicions per sobre de Catalunya tot i comptar amb una renda per càpita molt inferior.

En base d'aquests fets, podem extreure les següents conclusions:

En primer lloc, tant Catalunya com Llenguadoc-Rosselló obtenen puntuacions superiors a les dels seus respectius països a l'EU-SPI. Concretament, Llenguadoc-Rosselló ocupa la 14a posició d'entre un total de 26 regions NUTS 2, mentre que Catalunya és la 12a de 19. Catalunya es troba entre les vuit darreres regions i, per tant, tot i tenir un progrés social superior a la mitjana, existeix una forta diferenciació entre les regions capdavanteres –Madrid (71,9), País Basc (71,4)– i Catalunya. A més a més, la diferència entre les puntuacions a l'EU-SPI del Llenguadoc-Rosselló i França és superior a un punt, mentre que per al cas de Catalunya es tracta només d'unes dècimes, fet que indica que la millora en el progrés social a la regió respecte a la mitjana nacional és poc notòria.

En segon lloc, pel que fa als indicadors on les dues regions –així com els seus respectius països– obtenen puntuacions més elevades, destaquen clarament *l'accés a l'aigua i sanejament* i la *Nutrició i cures mèdiques bàsiques*. Per altra banda, en relació amb les principals mancances, podem constatar que tant Llenguadoc-Rosselló com Catalunya tenen un problema amb els indicadors de *drets personals* i *accés al coneixement bàsic*. Un fet destacable és que, si observem les dades del PIB per càpita l'any 2011 per a tots dos casos, veiem que, per a les comunitats autònomes de Madrid, el País Basc i Navarra, existeix una correlació entre els nivells més alts en aquest indicador macroeconòmic i les seves respectives posicions en termes de progrés social. Tanmateix, això no es produeix a Catalunya.

Per altra banda, tot i que la posició de la regió de Llenguadoc-Rosselló en progrés social respecte a la resta de regions franceses és força semblant a la relacionada amb la renda per càpita, en el cas de França tampoc podem afirmar que aquests dos indicadors siguin determinants l'un per a l'altre, ja que la gran majoria de regions franceses no segueix aquesta correlació. Per tant, posem en dubte el fet d'intentar lligar el progrés social a un increment dels recursos econòmics d'un territori, ja que precisament per a qüestionar això sorgeix l'EU-SPI, que busca englobar d'altres aspectes que poden ser polítics, socials, culturals, etc.

Una de les hipòtesis formulades en l'anterior informe (pg. 35) era que l'estructura productiva era un dels principals determinant de les mancances en progrés social en el cas de Catalunya i, concretament, per a la demarcació de Girona. En aquesta ocasió busquem estudiar aquest factor i el seu impacte sobre l'educació i l'habitatge per a les dues regions NUTS 3 transfrontereres – Girona i Pirineus Orientals – que formen part de Catalunya i Llenguadoc-Rosselló, respectivament.

### 4.3. Girona – Pirineus Orientals

Per a realitzar una anàlisi comparatiu de la situació del progrés social a escala NUTS 3, és a dir, per a la demarcació catalana de Girona i pel departament francès dels Pirineus Orientals, hem escollit els dos factors on ambdues regions es mostren per sota de la mitjana de les seves respectives regions NUTS 2 així com per sota de la resta de regions NUTS 3 que les conformen, i que, per tant, determinen en certa manera el seu progrés social: L'habitatge i el binomi educació-mercat de treball.

Donat que no podem comparar puntuacions a l'EU-SPI per als factors esmentats, ja que aquestes no existeixen per al nivell NUTS 3, ho farem a partir de dades estadístiques extretes de diverses fonts (IDESCAT, INSEE, EUROSTAT...) i amb l'ajut de bibliografia externa.

#### Introducció: Demografia i trets socioeconòmics

El departament francès dels Pirineus Orientals ocupa una superfície de 4.116km<sup>2</sup>, limitant a l'est amb el mar Mediterrani, al sud amb Espanya i al nord amb els departaments d'Aude i Ariège. En part gràcies a aquesta geografia privilegiada, amb una combinació entre litoral i muntanya, l'economia dels Pirineus Orientals compta amb un gran pes per part del **turisme** i el **sector dels serveis**, amb una important concentració de l'activitat econòmica al voltant de la ciutat de Perpinyà.

La població a la regió francesa s'articulava l'any 2016 a partir de quatre nuclis urbans – Perpinyà (195.700 habitants), Saint-Cyprien (51.600 habitants), Saint-Laurent-de-la-

Salanque (16.800 habitants) i Canet-en-Roussillon (12.600 habitants). En total, l'any 2016 la regió de Pirineus Orientals tenia una població de 474.858 habitants. Entre l'any 2000 i l'any 2016 aquesta regió va experimentar un important creixement demogràfic (vegeu taula 6), fortament notable a les àrees urbanes esmentades i els municipis propers a aquestes, i lligat a un important fenomen migratori.

**Taula 6. Increment població 2000-2016.**

	<i>Pob. 2000</i>	<i>Pob. 2016</i>	<i>Increment absolut 2000-2016</i>	<i>Increment % 2000-2016</i>
<i>Espanya</i>	40.470.182	46.440.099	5.784.020	14,8%
<i>França</i>	60.545.022	66.759.950	5.508.871	10,3%
<i>Catalunya</i>	6.283.101	7.408.290	1.082.142	17,9%
<i>Llenguadoc-Rosselló</i>	2.322.072	2.802.885	424.589	20,7%
<i>Girona</i>	555.090	741.608	179.664	33,6%
<i>Pirineus-Orientals</i>	397.082	474.848	68.785	19,6%

**Font:** Una anàlisi del progrés social a la demarcació de Girona (2018).

Concretament, l'1 de gener de l'any 2000, el departament tenia 397.082 habitants, experimentant un augment anual mitjà d'uns 4.300 habitants durant el període 2000-2016. Aquest fet suposa un ritme de creixement demogràfic superior al del conjunt d'Occitània, molt proper al del Llenguadoc-Rosselló, i gairebé el doble que la mitjana francesa. Una altra dada que cal remarcar és l'edat mitjana de la població als Pirineus Orientals, que se situa als 43 anys l'any 2012, una xifra superior a la mitjana de la regió del Llenguadoc-Rosselló-Migdia Pirineus (41,8) i de França (40,1).

Si analitzem la renda per càpita als Pirineus Orientals i la seva evolució en el període 2000-2014 (taula 7), podem veure com aquesta era significativament inferior a la mitjana francesa i també a la mitjana del Llenguadoc-Rosselló. Durant el període 2000-2014 apreciem que s'ha produït un procés d'eixamplament de les diferències respecte a ambdós territoris, i per tant, podem afirmar que els Pirineus Orientals s'estén quedant enrere en termes de renda per càpita.

Taula 7. Increment PIB PPS 2000-2014, en euros.

	<i>PIBpc 2000</i>	<i>PIBpc 2014</i>	<i>Increment absolut 2000-2014</i>	<i>Increment % 2000-2014</i>
<i>Espanya</i>	18.900	24.700	5.800	30,7%
<i>França</i>	23.000	29.500	6.500	28,3%
<i>Catalunya</i>	23.000	29.400	6.400	27,8%
<i>Llenguadoc-Rosselló</i>	17.600	22.100	4.500	25,6%
<i>Girona</i>	23.000	28.600	5.600	24,3%
<i>Pirineus-Oriental</i>	16.500	20.100	3.600	21,8%

Font: Una anàlisi del progrés social a la demarcació de Girona (2018)

D'acord a aquestes dades, podem establir un lligam amb la demarcació de Girona. Les seves comarques i municipis han estat els principals receptors d'una gran quantitat de població immigrada en un espai molt curt de temps. La demarcació de Girona ha tingut un creixement poblacional comparativament molt elevat, del 33,6%, en el període 2000-2016.

També apreciem semblances entre Girona i els Pirineus Orientals durant el període 2000-2014, donat que Girona ha experimentat un creixement del PIB pc menor que la mitjana catalana i espanyola. Així i tot, aquest creixement ha sigut superior al dels Pirineus Orientals. Una altra diferència significativa és que Girona forma part d'una regió capdavantera en termes de rendes per càpita en el context espanyol, i que presenta una renda per càpita significativament superior en termes absoluts a la mitjana espanyola. En canvi, els Pirineus Orientals formen part d'una de les regions amb un menor PIB per càpita de França, Llenguadoc Rosselló.

#### a. Habitatge

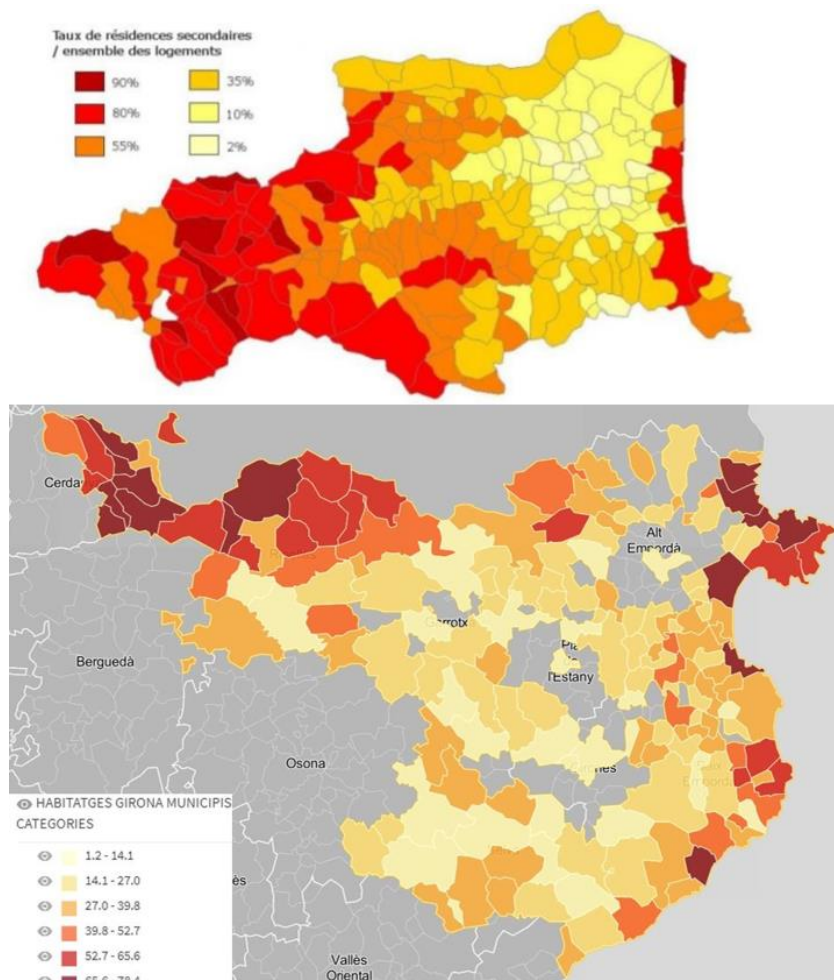
La puntuació del component de l'EU-SPI "Habitatge" a Espanya (63,9) és superior a la de Catalunya (60,9), que es troba al final del rànquing només per sobre de la regió de Múrcia (60,7) i de la ciutat autònoma de Ceuta (46,8).



Actualment no podem comparar les puntuacions d’Habitatge a França i les seves regions, ja que totes les regions tenen la mateixa puntuació, donat que a França no es proporcionen dades desagregades a nivell NUTS 2 o NUTS 3. De totes maneres, la mitjana de França és molt superior a la d’Espanya en aquest component (76,7).

Segons l’Atles del Turisme de Catalunya<sup>11</sup> la construcció massiva de segones residències genera un seguit d’externalitats negatives per al territori, com són l’ús excessiu d’un recurs no renovable com és el sòl i grans quantitats d’aigua, entre d’altres, que també tenen un cost econòmic important. A més, aquest fenomen ve acompanyat d’una important problemàtica derivada de la població estacional, que implica una inversió pública elevada i té un impacte mediambiental negatiu.

**Mapa 1. Proporció d’habitatges secundaris per municipi.**



Font: Elaboració pròpia a partir d’Instamaps, utilitzant dades d’Idescat i Insee.

<sup>11</sup> Atles del Turisme a Catalunya. Mapa Nacional de l’Oferta i els Productes Turístics.

Al mapa 1, podem apreciar com la distribució sobre el territori dels habitatges secundaris al Llenguadoc-Rosselló i a la demarcació de Girona és molt similar, concentrant-se a la costa i als Pirineus. Tal com s'ha fet esment en l'apartat 1.2. d'aquest estudi, existeix una diferenciació entre dos perfils de comarques gironines en relació amb el tipus d'habitatge i a l'educació. Aquesta classificació coincideix amb les comarques amb més presència del sector turístic i una taxa d'escolarització més baixa – amb l'excepció de la Cerdanya.

Tot i que no podem afirmar que l'habitatge representi una limitació tan gran per al progrés social al Llenguadoc-Rosselló com ho pot ser per a Catalunya, aquest sí és de vital importància per al departament francès dels Pirineus Orientals, fet que permet establir una interessant comparació amb el cas de Girona.

Concretament, destaca la forta presència de segones residències en ambdues regions. Per una banda, tal com vam concloure en l'estudi sobre el progrés social a la demarcació de Girona, aquesta compta amb el nombre més gran de residències secundàries arreu de Catalunya, així com d'habitatges buits. De fet, menys d'un 60% dels habitatges a la demarcació de Girona són habitatges principals (vegeu pg. 32 del document *Una anàlisi del progrés social a la demarcació de Girona* (2018)).

**Taula 8. Allotjaments per tipologia als Pirineus Orientals (2012).**

Catégorie de logement	Pyrénées-Orientales			Languedoc-Roussillon-Midi-Pyrénées		France métropolitaine	
	Nombre	Part (en %)	Évolution entre 2007 et 2012 (en %)	Part (en %)	Évolution entre 2007 et 2012 (en %)	Part (en %)	Évolution entre 2007 et 2012 (en %)
Résidences principales	208 456	63,4	+ 6,0	76,0	+ 6,9	83,0	+ 4,6
Résidences secondaires*	94 393	29,7	- 1,7	15,8	+ 3,0	9,5	+ 2,6
Logements vacants	26 008	7,9	+ 23,0	8,2	+ 24,7	7,5	+ 23,2
<b>Ensemble</b>	<b>328 857</b>	<b>100,0</b>	<b>+ 4,8</b>	<b>100,0</b>	<b>+ 7,5</b>	<b>100,0</b>	<b>+ 5,6</b>

\*y compris logements occasionnels

Source : Insee, recensements de la population

Per altra banda, el departament dels Pirineus Orientals compta amb un percentatge molt elevat de residències secundàries. Tal com es pot apreciar a la taula 8, l'any 2012, hi havia 94.400 residències secundàries al departament francès de Pirineus Orientals

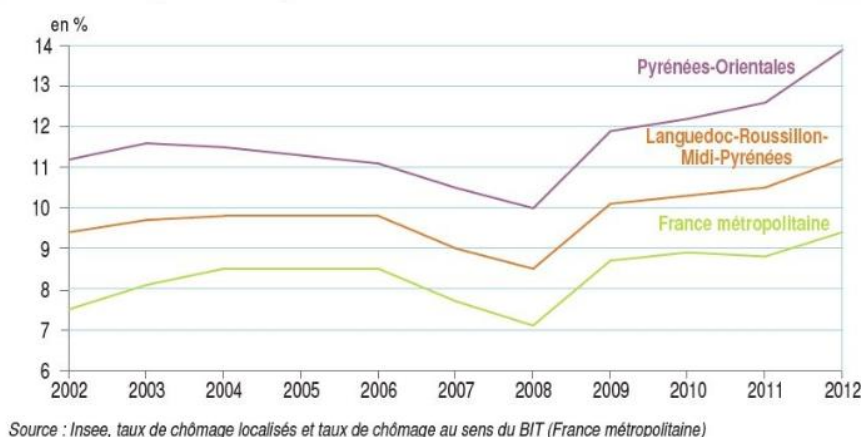
(representant un 29% del total, la mateixa proporció que a la demarcació de Girona), gairebé dues vegades més que la mitjana de la regió Llenguadoc-Rosselló-Migdia-Pirineus (16%) i fins a tres vegades superior a la mitjana francesa (10%). Això es deu, principalment, al caràcter turístic dels Pirineus Orientals, tant a la costa com als Pirineus, on trobem estacions d'esquí, centres de benestar i balnearis.

## **b. Educació i ocupació**

En aquest apartat analitzarem l'estructura productiva i l'evolució del mercat de treball als Pirineus Orientals, donat que actualment no disposem de dades a nivell NUTS 3 dels resultats educatius en aquesta regió francesa. Pensem que aquest apartat es pot ampliar en el futur amb una explotació a fons dels registres de l'Institut Nacional d'Estadística de França (INSEE).

Si ens fixem en la dinàmica del mercat de treball als Pirineus Orientals (gràfic 2), veiem que aquest presentava l'any 2012 una taxa de desocupació (13,9%) superior a la del Llenguadoc Rosselló (11,2%) i a la de França (9,4%).

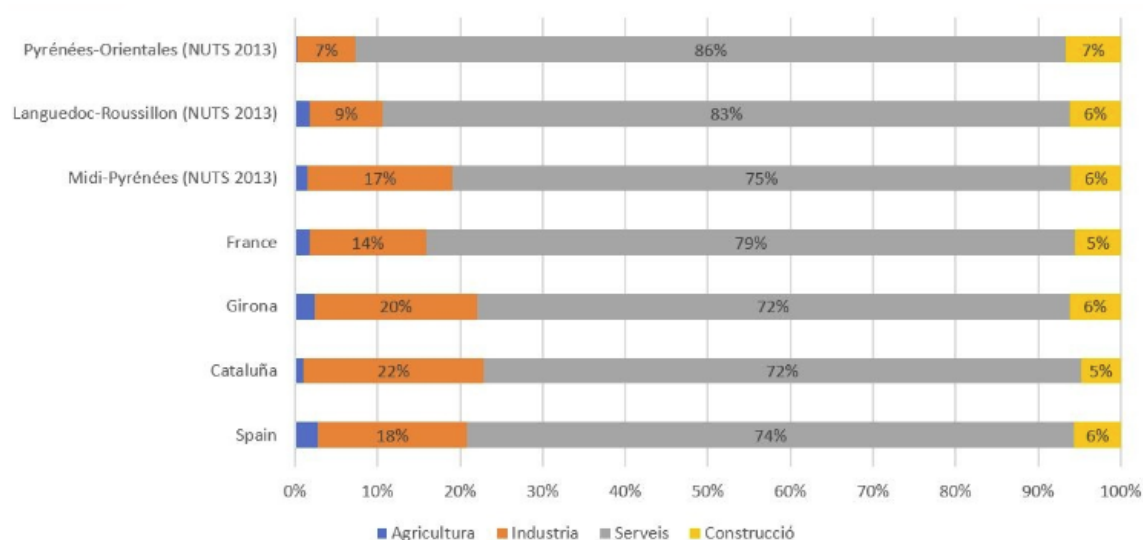
### **Gràfic 2: Taxa d'atur a França, Pirineus Orientals i Llenguadoc Rosselló.**



El mercat de treball dels Pirineus Orientals sembla ser més resistent (resilient) als xocs econòmics que el mercat de treball gironí. L'any 2002 ambdues regions presentaven uns nivells d'atur similars (10,6% a Girona i 11% als Pirineus Orientals), però l'any 2012, amb

ambdues regions immerses en una recessió, l'atur a Girona s'havia disparat fins al 23,8% mentre que als Pirineus Orientals s'havia incrementat només fins al 13,9%.

### **Gràfic 3: Estructura productiva als Pirineus Orientals.**



Font: Elaboració pròpia a partir d'Eurostat.

Si ens fixem en l'estructura econòmica de les regions, veiem com els Pirineus Orientals es troben extremadament terciaritzats (86% del VAB- Valor Afegit Brut), ja que els sectors agrari (1%) i industrial (7%) són pràcticament residuals. Els principals sectors econòmics als Pirineus Orientals són el comerç al detall, el transport i els serveis públics. En canvi, Girona disposa d'una forta presència del sector industrial (20% del VAB), superior a la mitjana d'Espanya (18% del VAB) i lleugerament inferior a la mitjana de Catalunya (22% del VAB).

#### **4.4. Conclusions de l'estudi comparatiu**

En vista dels resultats anteriors, podem afirmar que existeixen un conjunt de paral·lelismes entre la demarcació de Girona i el departament dels Pirineus Orientals que ens permeten establir les següents semblances entre aquestes regions:

- Ambdues regions han experimentat un fort creixement demogràfic durant els darrers anys. Tant Girona com els Pirineus Orientals presenten taxes de

creixement demogràfic superiors a les seves mitjanes nacionals i respecte a la regió NUTS 2 a la qual pertanyen. Lligat a aquest elevat augment de la població hi trobem un factor migratori, essent ambdues regions principals receptores de població migrada, amb una taxa altre cop més elevada que a la resta de regions veïnes.

- Hem pogut observar que en tots dos casos hi ha una important concentració demogràfica als nuclis urbans i al voltant d'aquests, amb una interessant divisió entre les franges litoral i pirinenca i la resta del territori. Aquest fenomen ens va dur a constatar l'existència de "dues Girones" per al cas de la demarcació catalana, i, després d'haver realitzat aquesta anàlisi comparativa, les dades semblen apuntar a una realitat molt similar per al departament francès.
- Pel que fa a les característiques del tipus d'habitatge, cal tenir en compte que tant la demarcació de Girona com els Pirineus Orientals presenten un pes molt significatiu de les segones residències sobre el total d'habitatges. Aquest no només és el més elevat a les seves respectives regions –amb un percentatge encara més alt per al departament francès– sinó que, a més, les localitzacions d'aquestes residències coincideixen si ens fixem en la seva distribució al mapa. Es tracta de dos territoris caracteritzats per una forta presència de població estacional, fet que indica que caldrà estudiar en profunditat el tipus de turisme que reben i l'impacte d'aquest sobre el territori, l'economia, la població i, en conjunt, sobre el progrés social.
- Pel que fa a l'educació, a causa de la manca de dades concretes per a la regió dels Pirineus Orientals –entre d'altres, la taxa d'escolarització als 17 anys o el nivell d'estudis de la població major de 16 anys–, no hem pogut establir una comparació ferma entre les dues regions en aquest àmbit. No obstant això, creiem que, donades les semblances en termes d'estructura productiva (amb un major pes del sector terciari als Pirineus Orientals que a Girona) i tenint en compte la taxa d'atur (més baixa que a la resta de la regió d'Occitània per al cas

dels Pirineus Orientals), tot sembla apuntar al fet que, possiblement, el coneixement bàsic també es vegi afectat negativament al departament francès.

## 5. Conclusions

Mesurar el progrés social més enllà del PIB ens permet apropar-nos als nivells de benestar real de la població. L'Índex de Progrés Social Europeu (EU-SPI) és una eina establerta amb tal objectiu per part de la Comissió Europea. L'EU-SPI ens permet mesurar i comparar el progrés social a 272 regions europees a partir d'indicadors de resultats (*outcomes*). L'any 2018, la Fundació Catalunya Europa va publicar l'informe "Una anàlisi del progrés social a la demarcació de Girona", on s'utilitzava l'EU-SPI per a oferir una nova perspectiva del progrés social a les Comarques Gironines.

La publicació d'enguany segueix el camí iniciat l'any 2018 i planteja les passes a seguir per a aprofundir en el coneixement del progrés social a la demarcació de Girona en els quatre anys vinents. El document actual planteja 5 línies d'estudi:

- Estudi de l'educació a la demarcació de Girona
- Estudi de l'habitatge a la demarcació de Girona
- La Qualitat Democràtica a la demarcació de Girona
- L'EU-SPI i els ODS (Agenda 2030) a la demarcació de Girona
- L'EU-SPI als espais transfronterers (amb focus a la demarcació de Girona)

Una d'aquestes línies d'estudi, l'anàlisi del progrés social als espais transfronterers, s'incorpora al document actual des d'una doble vessant: En primer lloc hem recalculat i analitzat el progrés social a 12 àmbits transfronterers (Euroregions) d'arreu de la UE. En segon lloc, hem aprofundit en les diferències i similituds entre les regions que conformen l'Espai Català Transfronterer: Les Comarques Gironines i la Catalunya Nord (Pirineus Orientals).

Aquesta anàlisi ens ha permès veure com el fet de formar part d'un determinat país té un pes importat a l'hora de determinar el progrés social de les regions. També hem observat com les regions que formen part d'una Euroregió són, en la majoria dels casos, les regions amb millors puntuacions dins els seus països en l'índex d'EU-SPI i presenten

nivells de progrés social similars entre elles. Això es pot deure al fet que tenir un nivell de progrés social similar facilita la integració entre regions de països diferents.

Les Euroregions estudiades presenten **força semblances pel que fa als indicadors predominants en tant que fortaleeses i debilitats**. Pel que fa a les fortaleeses, predominen les puntuacions elevades en els indicadors de *Nutrició i cures mèdiques bàsiques* i *Accés a l'aigua i sanejament*, ambdós pertanyents als components de les necessitats humanes bàsiques. Pel que fa a les debilitats, podem afirmar que hi ha un greu problema tant amb la *qualitat ambiental* com amb els *drets personals*. Per tant, ni estem ben preparats a l'hora de fer front i adaptar les diferents regions als impactes del canvi climàtic, ni hi ha prou confiança general en els sistemes polítics i legals.

Pel que fa a l'anàlisi comparativa de l'Espai Català Transfronterer, hem observat un seguit de paral·lelismes entre la demarcació de Girona i el departament dels Pirineus Orientals:

0. Ambdues regions presenten **taxes de creixement demogràfic** superiors a les seves mitjanes nacionals i respecte a la regió NUTS 2 a la qual pertanyen. Lligat a aquest elevat augment de la població hi trobem un **factor migratori**.
1. Hem pogut observar que en tots dos casos hi ha una interessant **divisió** entre les **franges litoral i pirinenca i la resta del territori**. En aquestes franges és on trobem una important presència d'habitatges secundaris. Cal tenir en compte que tant la demarcació de Girona com els Pirineus Orientals presenten un pes molt significatiu de les segones residències sobre el total d'habitatges, més elevat que a les seves respectives regions de les quals formen part. Es tracta de dos territoris caracteritzats per una forta presència de població estacional, i amb una estructura productiva semblant (amb un major pes del sector terciari als Pirineus Orientals que a Girona). Tenint en compte aquests factors, tot sembla apuntar al fet que, possiblement, l'accés al coneixement bàsic també es vegi afectat negativament a les regions més terciaritzades del departament francès.



## 6. Annex. El progrés social a les 12 regions transfrontereres: Resultats i tendències.

### Euroregió Aquitània-Euskadi-Navarra

L'Euroregió Aquitània-Euskadi-Navarra presenta una puntuació d'EU-SPI recalculada de 70,15 punts. Aquesta és superior a les puntuacions de la Comunitat Foral de Navarra (69,90) i la regió francesa d'Aquitània (69,37), però inferior a la del País Basc (71,41). Observem que els indicadors amb una major puntuació són els de *l'accés a l'aigua i sanejament* i el de *Nutrició i cures mèdiques bàsiques*. Així com el País Basc i Aquitània se situen al voltant de les mitjanes nacionals en tots dos components –inclús amb puntuacions superiors en alguns casos–, cal destacar que la Comunitat Foral de Navarra presenta una puntuació força baixa en comparació a les altres dues regions i a la mitjana espanyola (83,78) en *l'accés a l'aigua i sanejament* –també queda força per sota d'aquestes en la seva posició en el rànquing europeu.

Taula 9. Fortaleses i debilitats de l'Euroregió Aquitània-Euskadi-Navarra.

	Accés a l'aigua i sanejament			Nutrició i CMB		
	Regió	EU-SPI	Rank	Regió	EU-SPI	Rank
<b>Fortaleses comunes</b>	País Vasco	92.79	108	Comunidad Foral de Navarra	94.56	1
	Aquitaine	90.55	121	País Vasco	91.02	8
	Comunidad Foral de Navarra	61.28	257	Aquitaine	84.73	114
	Drets Personals			Qualitat Ambiental		
	Regió	EU-SPI	Rank	Regió	EU-SPI	Rank
<b>Debilitats comunes</b>	Aquitaine	39.81	153	Comunidad Foral de Navarra	60.46	29
	Comunidad Foral de Navarra	33.18	211	País Vasco	56.61	46
	País Vasco	29.35	242	Aquitaine	41.66	174

Font: Elaboració pròpia a partir de dades de la Comissió Europea (DG Regio).

Per contra, aquells components amb pitjors puntuacions són els de *drets personals* i *qualitat ambiental*. Convé destacar que, quant a *qualitat ambiental*, Aquitània (41,66) se situa molt per sota de les dues regions espanyoles i allunyada a escala europea, mentre que, en aquest cas, és la Comunitat Foral de Navarra (69,46) qui lidera el rànquing i supera la mitjana nacional.

### Euroregió Alps-Mediterrània

L'Euroregió Alps-Mediterrània presenta una puntuació d'EU-SPI recalculada de 64,34 punts. Altre cop, els indicadors on la majoria de regions obtenen una millor puntuació són els de *l'accés a l'aigua i sanejament* i el de *Nutrició i cures mèdiques bàsiques*. En aquest últim, totes les regions, tant italianes com franceses, es troben al voltant dels 80 punts i sempre per sobre de les mitjanes nacionals corresponents. A escala europea, però, hi ha una forta distància entre les regions italianes de la Vall d'Aosta –posició 31 en el rànquing– i Ligúria –posició 195. Convé destacar, però, que la *seguretat personal* és una fortalesa per a aquesta regió italiana, mentre que per a la Vall d'Aosta és una limitació per al progrés social, juntament amb *l'accés a la formació superior*.

Taula 10. Fortaleses i debilitats de l'Euroregió Alps-Mediterrània.

	Nutrició i CMB			Accés a l'aigua i sanejament		
	Regió	EU-SPI	Rank	Regió	EU-SPI	Rank
<b>Fortaleses comunes</b>	Valle d'Aosta	88.85	31	Piemont	92.67	109
	Piemont	87.47	49	Sardenya	90.53	122
	Còrsega	85.92	89	Roine Alps	84.97	148
	Roine Alps	85.81	92	Valle d'Aosta	77.83	185
	Provença-Alps-Costa Blava	84.89	110	Provença-Alps-Costa Blava	77.08	194
	Sardenya	81.46	188	Còrsega	75.95	206
	Ligúria	80.90	195	Ligúria	71.84	225
		<b>Drets Personals</b>			<b>Qualitat Ambiental</b>	

Debilitats comunes	Regió	EU-SPI	Rank	Regió	EU-SPI	Rank
	Valle d'Aosta	43.11	141	Valle d'Aosta	50.55	84
	Ligúria	42.41	146	Sardenya	49.21	96
	Roine Alps	39.81	153	Provença-Alps-Costa Blava	46.99	116
	Provença-Alps-Costa Blava	39.81	153	Còrsega	46.63	122
	Còrsega	39.81	153	Ligúria	43.47	154
	Sardenya	39.21	185	Roine Alps	36.44	232
	Piemont	34.77	202	Piemont	23.21	268

Font: Elaboració pròpia a partir de dades de la Comissió Europea (DG Regio).

Pel que fa a les principals debilitats, hi ha força homogeneïtat entre regions tant per a *drets personals* com per a *qualitat ambiental*. No obstant això, la regió italiana de Piemont queda molt per sota de la resta de membres de l'Euroregió en aquest darrer component, amb una puntuació també inferior a la mitjana italiana (23,21 punts respecte a 34,47). A més, també és l'única regió que queda per sota de la mitjana nacional per als drets personals, tot i que amb una diferència menor que en el cas anterior. Tanmateix, la tendència mostra que les regions que conformen l'Euroregió Alps-Mediterrània estan força avançades en progrés social respecte el conjunt dels seus respectius països.

### **Euroregió Selva Bavaresa-Selva Bohèmia (Sumava)-Mühlviertel**

La puntuació recalculada de l'EU-SPI per a l'Euroregió Selva Bavaresa-Selva Bohèmia (Sumava)-Mühlviertel és de 69,56 punts. Aquesta és més baixa que les puntuacions a escala nacional i regional per a Alemanya i Àustria, però més alta per al cas de la República Txeca. De fet, si comparem les puntuacions dels tres països, observem una diferència de més de deu punts entre la República Txeca per una banda, i Alemanya i Àustria, per l'altre. Una diferència similar es pot trobar entre regions, essent la regió txeca de Jihozápad (63,20) la més fluixa en progrés social.

**Taula 11. Fortaleses i debilitats de l'Euroregió Selva Bavaresa-Selva Bohèmia (Sumava)-Mühlviertel.**

	Accés a l'aigua i sanejament			Nutrició i CMB		
	Regió	EU-SPI	Rank	Regió	EU-SPI	Rank
<b>Fortaleses</b>	Oberpfalz	97.23	63	Oberösterreich	87.76	47
<b>comunes</b>	Oberösterreich	97.20	64	Oberpfalz	85.89	90
	Niederbayern	94.89	89	Niederbayern	83.78	138
	Jihozápad	76.85	195	Jihozápad	82.62	166
	Qualitat Ambiental			Drets Personals		
	Regió	EU-SPI	Rank	Regió	EU-SPI	Rank
<b>Debilitats</b>	Jihozápad	48.35	106	Oberösterreich	58,26	31
<b>comunes</b>	Oberpfalz	37.94	218	Oberpfalz	55.03	41
	Oberösterreich	37.70	220	Niederbayern	55.03	41
	Niederbayern	36.00	239	Jihozápad	31.84	228

Font: Elaboració pròpia a partir de dades de la Comissió Europea (DG Regio).

Pel que fa als indicadors on les regions obtenen una millor puntuació, destaquen, altre cop, l'accés a l'aigua i sanejament i el de Nutrició i cures mèdiques bàsiques. Cal esmentar que, en general, totes les regions obtenen puntuacions especialment elevades en tots dos components, arribant gairebé als 100 punts en el primer. Tanmateix, no és el cas per a la regió de Jihozápad (76,85), que, malgrat comptar amb la puntuació més alta en comparació amb la resta de regions NUTS 2 de la República Txeca en l'accés a l'aigua i sanejament, es manté a una distància de vint punts de la resta de membres de l'Euroregió Selva Bavaresa-Selva Bohèmia (Sumava)-Mühlviertel.

Aquest contrast es fa encara més notori si analitzem les posicions que obtenen al rànquing europeu, on la regió esmentada es troba més de 100 punts per sota de les altres tres. Pel que fa a l'indicador de Nutrició i cures mèdiques bàsiques, totes les regions presenten puntuacions molt semblants al voltant dels 80 punts, tot i que Niederbayern i Jihozápad se situen força lluny de la regió austríaca d'Oberösterreich al rànquing. Per contra, convé destacar que Jihozápad ocupa la primera posició en l'indicador d'accés al coneixement bàsic, amb 88,98 punts, mentre que en aquest cas és la regió austríaca qui queda en darrer lloc amb 75,15 punts.

Amb relació a les principals debilitats, es repeteixen les coincidències observades anteriorment, amb la *qualitat ambiental* i els *drets personals* com a principals limitadors de progrés social a l'Euroregió. Pel que fa al primer, és novament Jihozápad (48,35) qui es troba al capdavant, mentre les regions austríaca i alemanyes es distancien per més de deu punts. Per a l'indicador de *drets personals* observem la situació contrària, on la regió txeca obté una puntuació molt diferenciada de les altres tres regions –més de vint punts menor a les altres i gairebé 200 posicions per sota al rànquing.

En conclusió, podem constatar que, tot i sorgir d'unes arrels comunes en el terreny historicocultural, l'Euroregió Selva Bavaresa-Selva Bohèmia (Sumava)-Mühlviertel no presenta un progrés social homogeni. Això pot ser degut a diversos factors, especialment en relació amb els fluxos migratoris i canvis demogràfics experimentats en els anys següents a la creació de l'Euroregió.

#### **Euroregió Bornholm - Sud-est d'Escània**

L'Euroregió Bornholm-Sud-est d'Escània obté una puntuació recalculada de 80,23 punts, la més alta de totes les agrupacions transfrontereres estudiades. En primer lloc, convé destacar que l'Euroregió compta amb un *accés a la formació superior* excel·lent, amb la regió danesa de Hovedstaden (100) liderant el rànquing europeu i la regió sueca de Sydsverige (96,74) ocupant la novena posició. En segon lloc, ambdues regions obtenen puntuacions molt similars i elevades en l'indicador de *l'accés a l'aigua i sanejament* – Sydsverige (98,18) i Hovedstaden (97,81).

Taula 12. Fortaleses i debilitats de l'Euroregió Bornholm - Sud-est d'Escània.

Fortaleses comunes	Accés a l'Educació Avançada			Accés a l'aigua i sanejament		
	Regió	EU-SPI	Rank	Regió	EU-SPI	Rank
	Hovedstaden	100	1	Sydsverige	98.18	30
	Sydsverige	96.74	9	Hovedstaden	97.81	42
	Qualitat Ambiental			Accés a les TIC		

Debilitats comunes	Regió	EU-SPI	Rank	Regió	EU-SPI	Rank
		Hovedstaden	52.52	71	Sydsverige	55.19
	Sydsverige	48.32	107	Hovedstaden	89.72	4

Font: Elaboració pròpia a partir de dades de la Comissió Europea (DG Regio).

Com a debilitat principal de l'Euroregió convé esmentar la *qualitat Ambiental*, on ambdues regions tenen una puntuació similar, tot i que la regió sueca de Sydsverige queda més de 30 posicions per sota de Hovedstaden en el rànquing europeu. La regió de Sydsverige també es troba en desavantatge pel que fa a *l'accés a les Tecnologies de la Informació i la Comunicació (TIC)*. Tanmateix, donat que aquest no representa un problema per a la regió danesa, ans el contrari (quarta posició en el rànquing europeu), podria ser un punt de cooperació important entre les dues regions.

A més, Hovedstaden destaca per la seva setena posició en el rànquing europeu en l'indicador de *drets personals*, que també representa una debilitat per a la regió sueca. Finalment, ambdues regions tenen puntuacions baixes en l'indicador de *salut i benestar* –Sydsverige (76,88) i Hovedstaden (70,65).

Podem concloure que l'aposta per a l'agrupació i la cooperació transfronterera en el cas de l'Euroregió Bornholm-Sud-est d'Escània és beneficiosa per a les dues parts, ja que, en general, la puntuació d'EU-SPI per a l'Euroregió és superior a les obtingudes a escala nacional i regional. A més, es tracta d'una regió amb fortes diferències pel que fa al model socioeconòmic dels dos països que la formen en comparació amb la resta de països europeus, fet que també contribueix a tenir un progrés social elevat i fortament diferenciat.

### **Euroregió Silèsia**

L'Euroregió Silèsia presenta un EU-SPI de 54,74 punts, una puntuació inferior a les mitjanes nacionals en ambdós casos. Concretament, tant la regió txeca de Moravskoslezsko (58,33) com la regió polonesa de Slaskie (53,79) es troben per sota de la mitjana dels seus respectius països en l'àmbit de progrés social. Possiblement pel fet

que es tracta de dues regions amb característiques socioeconòmiques similars, observem una certa homogeneïtat en les puntuacions d'EU-SPI per a tots els components, fet que els pot dur a una considerable millora en àmbits concrets on es treballi des de la cooperació transfronterera respecte a les altres regions que no constitueixin aquest tipus d'agrupacions. Convé destacar l'indicador de *l'accés al coneixement bàsic*, on tant Moravskoslezsko (90,23) com Slaskie (88,07) es troben ben posicionades en el rànquing europeu, en les posicions 16 i 22 respectivament.

Un segon indicador on ambdues regions presenten puntuacions força elevades és el de *Nutrició i cures mèdiques bàsiques*, malgrat posicionar-se gairebé al final del rànquing europeu. Cal esmentar que Slaskie destaca en l'indicador de *seguretat personal*, amb 68,97 punts, tot i ser lleugerament inferior a la puntuació de Polònia (70,81).

Taula 13. Fortaleses i debilitats de l'Euroregió Silèsia.

Fortaleses	Accés al Coneixement Bàsic			Nutrició i CMB		
	Regió	EU-SPI	Rank	Regió	EU-SPI	Rank
comunes	Moravskoslezsko	90.23	16	Moravskoslezsko	78.27	207
	Slaskie	88.07	22	Slaskie	63.13	245
Debilitats	Qualitat Ambiental			Drets Personals		
	Regió	EU-SPI	Rank	Regió	EU-SPI	Rank
comunes	Moravskoslezsko	27.35	262	Moravskoslezsko	35.85	195
	Slaskie	20.59	272	Slaskie	31.93	222

Font: Elaboració pròpia a partir de dades de la Comissió Europea (DG Regio).

Pel que fa a les debilitats, es mantenen els dos elements que, en termes generals, dificulten el progrés social a Europa. En primer lloc, la *Qualitat Ambiental*, on tant Moravskoslezsko (27,35) com Slaskie (20,59) se situen en les darreres posicions del rànquing europeu, així com força per sota de les puntuacions dels seus països – República Txeca (35,15) i Polònia (36,49). En segon lloc, pel que fa als *drets personals*, totes dues regions comparteixen una puntuació molt similar, amb Moravskoslezsko (35,85) amb una puntuació lleugerament més alta que Slaskie (31,93). Concretament, i malgrat situar-se força per darrere de moltes altres regions europees en el rànquing, la

regió txeca se situa al capdavant en comparació a la resta de regions del seu país, fet contrari per a Slaskie, que es troba en última posició.

Altres indicadors on les regions presenten certes dificultats són els d'*habitatge* i *accés a les TIC*. El primer suposa un obstacle força important per a Slaskie (45,01), malgrat tenir una millor puntuació que Polònia (43,12) i que la resta de regions NUTS 2 poloneses. Podem dir, doncs, que l'habitatge és un factor que dificulta el progrés social al país en general, amb puntuacions al voltant dels 40 punts. A més, aquest també és un indicador que representa una debilitat per a Moravskoslezsko (57,77), donat que la puntuació obtinguda és la més baixa respecte a la resta de regions txeques. Pel que fa a l'*accés a les TIC*, sembla que Moravskoslezsko (52,32) i Slaskie (55,93) també són les regions més endarrerides en comparació a la resta de regions dels seus respectius països.

En general, es tracta d'una agrupació transfronterera formada per dues regions amb característiques molt similars a nivell de progrés social. Això, tanmateix, no es tradueix en un millor nivell de progrés social en aquest cas, ja que tant una com l'altra presenten puntuacions inferiors a la mitjana nacional i a la resta de regions en molts dels indicadors de l'EU-SPI.

### **Euroregió Galícia-Nord de Portugal**

La puntuació recalculada per a l'EU-SPI de l'AECT Galícia-Nord de Portugal és de 63,34 punts. Aquesta, és superior a la puntuació de Portugal (59,87) així com de la regió portuguesa Norte (60,16), mentre que tant Espanya (65,14) com la comunitat autònoma de Galícia (66,27) presenten un progrés social més elevat que el del conjunt de l'Euroregió segons les puntuacions a l'índex EU-SPI. En termes generals, i possiblement per les semblances en els aspectes geogràfics i de l'estructura productiva del mercat, així com en part gràcies a la cooperació transfronterera, ambdues regions mantenen uns nivells força homogenis en la major part dels components.

*Taula 14. Fortaleses i debilitats de l'Euroregió Galícia-Nord de Portugal.*



Fortaleses	Nutrició i CMB			Accés a l'aigua i sanejament		
	Regió	EU-SPI	Rank	Regió	EU-SPI	Rank
comunes	Galícia	90.27	14	Galícia	89.31	126
	Norte	86.33	77	Norte	76.56	199
Debilitats	Drets Personals			Accés al Coneixement Bàsic		
	Regió	EU-SPI	Rank	Regió	EU-SPI	Rank
comunes	Galícia	29.35	242	Galícia	56.49	238
	Norte	23.80	263	Norte	47.68	258

Font: Elaboració pròpia a partir de dades de la Comissió Europea (DG Regio).

Com és el cas en pràcticament totes les Euroregions estudiades, els dos indicadors on ambdues regions tenen millors puntuacions són els de *Nutrició i cures mèdiques bàsiques* i *l'accés a l'aigua i el sanejament*. Pel que fa al primer, però, cal destacar que tot i que la diferència entre les puntuacions de Galícia (90,27) i Norte (86,33) és aparentment insignificant, hi ha una distància important de 63 posicions en el rànquing europeu. Un altre indicador destacable és el de la *seguretat personal*, on tant la regió espanyola com la portuguesa se situen, amb 84,10 i 78,59 punts respectivament, per sobre de les puntuacions dels seus països per a aquest indicador –Espanya (82,60) i Portugal (74,62).

Pel que fa a les principals debilitats, cal subratllar la forta davallada en la puntuació a l'indicador de *drets personals* per a aquestes dues regions en comparació amb la resta d'indicadors de l'EU-SPI –en tots dos casos per sota dels 30 punts. De fet, es tracta d'un indicador amb puntuacions molt baixes en el conjunt dels estats espanyol i portuguès. Concretament, Galícia (23,80) té la puntuació més baixa respecte a la resta de regions NUTS 2 d'Espanya. Un altre obstacle per al progrés social *l'accés al coneixement bàsic*, indicador per al qual Galícia (56,49) té una puntuació gairebé deu punts superior a la regió Norte (47,68).

A més, Galícia se situa per sobre de la mitjana espanyola, mentre que la puntuació de Portugal és superior a la de la regió en aquest cas. A més, ambdues se situen força per darrere de la resta de regions a escala europea, ocupant les posicions 238 i 258, respectivament, al rànquing. Convindria esmentar que *l'accés a les TIC* suposa una

debilitat considerable per a Galícia en comparació a la resta de comunitats autònomes espanyoles, característica que comparteix amb la regió Norte.

### Euroregió Neisse-Nisa-Nysa

L'Euroregió Neisse-Nisa-Nysa compta amb una puntuació d'EU-SPI recalculada de 61,24 punts. Tant la regió alemanya de Dresden (72,89) com la regió txeca de Severovýchod (61,54) se situen per sobre d'aquesta, mentre que la regió txeca de Severozápad (56,52) i la polonesa de Dolnoslaskie (56,41) obtenen puntuacions inferiors. A escala nacional, tant Polònia (60,00) com la República Txeca (55,69) se situen per sota del progrés social global de l'Euroregió. Un fet interessant és que, a diferència de l'Euroregió Silèsia, i amb l'excepció de Severozápad, totes les regions membres d'aquesta agrupació transfronterera presenten millors índexs de progrés social que els seus respectius països. Per aquest motiu, podem observar com, en general, obtindran puntuacions superiors a la mitjana nacional en la major part dels indicadors. No obstant això, observem una creixent diferència entre regions si analitzem els resultats en profunditat.

*Taula 15. Fortaleses i debilitats de l'Euroregió Neisse-Nisa-Nysa.*

	Accés al Coneixement Bàsic			Accés a l'aigua i sanejament		
	Regió	EU-SPI	Rank	Regió	EU-SPI	Rank
<b>Fortaleses comunes</b>	Dresden	92.20	7	Dresden	97.81	42
	Severovýchod	84.69	37	Severovýchod	73.57	217
	Dolnoslaskie	84.03	45	Severozápad	73.10	218
	Severozápad	76.90	112	Dolnoslaskie	66.40	249
	Drets Personals			Qualitat Ambiental		
	Regió	EU-SPI	Rank	Regió	EU-SPI	Rank
<b>Debilitats comunes</b>	Dresden	55.03	41	Severozápad	43.29	157
	Severovýchod	33.17	212	Dresden	40.34	188
	Dolnoslaskie	33.17	212	Dolnoslaskie	39.59	198
	Severozápad	29.22	250	Severovýchod	37.09	227

Font: Elaboració pròpia a partir de dades de la Comissió Europea (DG Regio).

En primer lloc, convé destacar els punts forts de l'Euroregió, principalment *l'accés al coneixement bàsic* i *l'accés a l'aigua i el sanejament*. En tots dos casos, Dresden es posiciona força per damunt de la resta, amb puntuacions superiors als 90 punts i en la setena posició del rànquing europeu per al primer indicador. Aquesta diferència és més notòria per a *l'accés a l'aigua i el sanejament*, donat que, tot i presentar puntuacions relativament bones en comparació als altres indicadors, la majoria de països europeus tenen un molt bon nivell en aquest factor. Per tant, això implica directament que aquestes tres regions –Severovýchod (73,57), Severozápad (73,10) i Dolnoslaskie (66,40)– perdin posicions en el rànquing.

A banda d'aquests indicadors, convé destacar el de *Nutrició i cures mèdiques bàsiques*, que també reuneix puntuacions força elevades per part de les quatre regions –Dresden (86,15), Severozápad (73,03), Severovýchod (83,00) i Dolnoslaskie (60,61)– tot i que aquesta darrera es distancia per més de deu i vint punts de la resta.

Pel que fa als indicadors amb pitjors puntuacions, aquests són el de *drets personals* i el de *Qualitat Ambiental*, fet que se suma a la tendència que hem anat veient fins ara en la resta d'Euroregions. Altre cop, però, és Dresden (55,03) qui representa un *outlier* per al primer indicador, amb una puntuació més de 20 punts superior a les regions txeques (33,17) i a la regió polonesa de Dolnoslaskie (29,22). Concretament, convé remarcar la seva posició en el rànquing europeu en comparació a aquestes tres regions.

Pel que fa a la *Qualitat Ambiental*, les puntuacions són força homogènies. Altres impediments per al progrés social podrien ser *l'accés a la formació superior*, sobretot per a les regions txeques –Severozápad (42,21), Severovýchod (57,70)–, i *l'accés a les TIC* –Severozápad (52,32), Dolnoslaskie (50,93), Severovýchod (56,99) i Dresden (70,17). En conclusió, podem constatar que es tracta d'una Euroregió amb diferències notables entre alguns dels seus membres, essent la regió polonesa de Dolnoslaskie la que presenta puntuacions inferiors a la resta en la majoria d'indicadors. No obstant això, la diferència més destacable es troba entre les regions txeques i polonesa i la regió alemanya de Dresden. Aquesta, és la pionera en pràcticament tots els indicadors, per tant, la més avançada en progrés social de l'Euroregió Neisse-Nisa-Nysa.

## Euroregió Pomerània

L'Euroregió Pomerània té una puntuació recalculada d'EU-SPI de 69,21 punts, inferior a les puntuacions d'Alemanya (70,65) i Suècia (78,14), però superior a la de Polònia (55,69). Convé destacar que totes les regions a excepció de Brandenburg presenten un EU-SPI superior a les mitjanes dels seus països. A més, la puntuació de la regió Zachodniopomorskie (58,69) és la tercera més alta de Polònia, només per sota de Pomorskie (60,52) i Podlaskie (60,44). En canvi, les regions de Mecklenburg-Vorpommern (71,09) i Brandenburg (70,01) són de les més endarrerides en progrés social en el conjunt d'Alemanya, en tant que Sydsverige (78,48) és l'última del rànquing a Suècia. Podem constatar, doncs, que tot i que es tracta d'una forma de cooperació entre regions pertanyents a tres països força diferenciats a escala socioeconòmica i de progrés social, aquestes comparteixen certes característiques que, en general, redueixen o dissimulen aquestes desigualtats.

*Taula 16. Fortaleses i debilitats de l'Euroregió Pomerània.*

	Accés a l'aigua i sanejament			Accés al Coneixement Bàsic		
	Regió	EU-SPI	Rank	Regió	EU-SPI	Rank
<b>Fortaleses comunes</b>	Sydsverige	98.18	30	Mecklenburg-Vorpommern	86.48	27
	Mecklenburg-Vorpommern	97.37	60	Sydsverige	83.65	52
	Brandenburg	94.91	88	Brandenburg	82.50	64
	Zachodniopomorskie	67.02	248	Zachodniopomorskie	78.49	99
	Qualitat Ambiental			Drets Personals		
	Regió	EU-SPI	Rank	Regió	EU-SPI	Rank
<b>Debilitats comunes</b>	Zachodniopomorskie	56.62	45	Sydsverige	69.86	27
	Mecklenburg-Vorpommern	51.38	81	Mecklenburg-Vorpommern	55.03	41
	Sydsverige	48.32	107	Brandenburg	55.03	41
	Brandenburg	44.19	148	Zachodniopomorskie	40.38	148

Font: Elaboració pròpia a partir de dades de la Comissió Europea (DG Regio).

Pel que fa a les principals forteses de l'Euroregió, observem puntuacions força elevades per als indicadors de *l'accés a l'aigua i el sanejament* així com *l'accés al coneixement bàsic*. Val a dir, però, que per al primer, la regió polonesa de Zachdniopomorskie, amb 67,02 punts, s'allunya considerablement de la resta, donat que aquestes superen els 90 punts. Això es veu reflectit en la disparitat entre les tres altres regions i la regió en qüestió al rànquing europeu, des de Sydsverige a la posició 30 fins a Zachdniopomorskie a la 248. Amb relació a *l'accés al coneixement bàsic*, malgrat ser un punt fort de l'Euroregió, cal tenir en compte que només les regions alemanyes són pioneres al seu país, mentre que Sydsverige i Zachdniopomorskie ocupen la penúltima posició en l'àmbit nacional. Per contra, aquestes dues regions destaquen en l'indicador de seguretat personal, on Mecklenburg-Vorpommern i Brandenburg ocupen les últimes posicions a Alemany.

Fent referència als àmbits que representen un impediment per al progrés social a l'Euroregió Pomerània, observem puntuacions força homogènies en indicadors com la *Qualitat Ambiental* i els *drets personals*. Sobretot en el cas d'aquest darrer, cal subratllar la diferència notòria entre les puntuacions de les quatre regions –Sydsverige (69,86), Mecklenburg-Vorpommern i Brandenburg (55,03) i Zachodniopomorskie (40,38), però, sobretot, entre les posicions d'aquestes al rànquing europeu, on el distanciament augmenta entre la regió sueca i les alemanyes, d'una banda, i la regió polonesa, de l'altra.

A més a més, en destaquen *l'accés a la formació superior* i *l'accés a les TIC*. El primer, tanmateix, no representa una debilitat per a Sydsverige (96,74) –Suècia, en general, lidera els rànquings europeus en aquest factor–, que ocupa la novena posició amb una puntuació més de 10 punts superior a la mitjana nacional. Malgrat això, obté una puntuació força baixa en *l'accés a les TIC*, inferior a la mitjana sueca (57,00). El mateix succeeix per a les regions alemanyes i la regió polonesa.

### **Euroregió SaarLorLux**

La puntuació recalculada d'EU-SPI per a l'Euroregió SaarLorLux, coneguda com la Gran Regió (*Großregion* en alemany), és de 69,04 punts. Per una banda, aquesta és inferior a

les puntuacions d'Alemanya (70,65) i Luxemburg (71,45), així com de les regions respectives. Per l'altra, és superior a les mitjanes de França (67,33) i de la regió francesa de Lorraine (67,78), i també a la puntuació de Bèlgica (67,80) i de les seves províncies. En la majoria de casos, les regions que conformen la Gran Regió presenten un progrés social elevat respecte als seus països –a excepció de les províncies belgues de Luxemburg, Liège, Namur i Hainaut.

*Taula 17. Fortaleses i debilitats de l'Euroregió SaarLorLux.*

	Nutrició i CMB			Accés a l'aigua i sanejament		
	Regió	EU-SPI	Rank	Regió	EU-SPI	Rank
<b>Fortaleses comunes</b>	Luxemburg	88.62	40	Saarland	98.63	18
	Koblenz	84.18	130	RheinhessenPfalz	98.34	25
	Trier	83.55	146	Koblenz	97.61	50
	RheinhessenPfalz	83.39	149	Trier	97.24	62
	Prov. Brabant	83.26	152	Lorraine	93.07	105
	Wallon					
	Lorraine	83.07	156	Luxemburg	90.76	120
	Prov. Liège	82.13	174	Prov. Luxembourg	70.00	235
	Saarland	82.00	179	Prov. Brabant Wallon	69.27	237
	Prov. Luxembourg	81.95	182	Prov. Hainaut	69.23	238
	Prov. Namur	81.95	182	Prov. Namur	69.22	239
Prov. Hainaut	79.86	199	Prov. Liège	69.15	241	
<b>Debilitats comunes</b>	Qualitat Ambiental			Drets Personals		
	Regió	EU-SPI	Rank	Regió	EU-SPI	Rank
	Prov. Luxembourg	52.86	67	Luxemburg	56.58	40
	Luxemburg	49.13	97	RheinhessenPfalz	55.03	41
	Koblenz	48.19	108	Koblenz	55.03	41
	Prov. Namur	45.52	133	Saarland	55.03	41
	RheinhessenPfalz	44.80	142	Trier	55.03	41
Trier	42.33	166	Prov. Luxembourg	53.27	80	

Prov. Liège	41.41	178	Prov. Brabant Wallon	53.27	80
Lorraine	40.70	185	Prov. Liège	53.27	80
Saarland	38.77	206	Prov. Namur	53.27	80
Prov. Hainaut	36.40	233	Prov. Hainaut	53.27	80
Prov. Brabant Wallon	36.06	238	Lorraine	39.81	153

Font: Elaboració pròpia a partir de dades de la Comissió Europea (DG Regio).

Com en la majoria de casos estudiats, les principals fortaleses són els indicadors de *Nutrició i cures mèdiques bàsiques i l'accés a l'aigua i el sanejament*. Cal esmentar que, malgrat tenir puntuacions generalment força semblants en el primer, aquestes divergeixen molt entre regions per al segon, concretament en relació amb la important separació entre les regions belgues i la resta, fet que es veu reflectit en la diferència de més de 20 punts en les puntuacions per a aquest indicador i en les posicions al rànquing europeu. A més a més, convindria destacar *l'accés al coneixement bàsic* com a fortalesa dins el progrés social per a la majoria de les regions de SaarLorLux, particularment per a les províncies belgues de Luxemburg (78,58) i Namur (76,86).

Pel que fa als principals elements que limiten el progrés social a l'Euroregió, aquests són, novament, la *Qualitat Ambiental* i els *drets personals*. No obstant això, així com per als indicadors anteriors hem observat una certa correlació entre les puntuacions de les regions d'un mateix país, en el cas de la qualitat ambiental les puntuacions depenen més de les mateixes regions, fet que s'observa clarament en la diferència entre les províncies belgues, essent les províncies de Luxemburg (52,86) i Brabant Való (36,06) la primera i última de l'Euroregió, respectivament. Per contra, les puntuacions per a l'indicador de *drets personals* es veuen força determinades pel país, amb la regió francesa de Lorraine (39,81) força per sota de la resta. Per últim, convé destacar *l'accés a l'educació superior*, que representa un obstacle per a les províncies belgues de Hainaut (48,74) i Luxemburg (49,58), i per a les alemanyes de Saarland (50,43) i Koblenz (52,51), malgrat ser superiors a la puntuació dels respectius països.

### **Euroregió Tirol-Tirol del Sud-Trentí**

L'Euroregió Tírol-Tírol del Sud-Trentí presenta una puntuació recalculada en l'índex d'EU-SPI de 69,67 punts. Convé destacar la important diferència entre els nivells de progrés social d'Àustria (71,15) i Itàlia (55,99). No obstant això, les tres regions que conformen aquesta agrupació transfronterera presenten nivells d'EU-SPI superiors a les puntuacions dels seus països, essent les regions capdavanteres en progrés social dins els rànquings nacionals. Aquest fet, però, no impedeix que existeixin importants diferències entre els membres dins l'Euroregió si analitzem amb profunditat els indicadors, sobretot pel que fa a les principals debilitats.

*Taula 18. Fortaleses i debilitats de l'Euroregió Tírol-Tírol del Sud-Trentí.*

	Accés a l'aigua i sanejament			Nutrició i CMB		
	Regió	EU-SPI	Rank	Regió	EU-SPI	Rank
<b>Fortaleses comunes</b>	Tírol	98.66	17	Prov. Aut. di Bolzano	91.27	4
	Prov. Aut. di Trento	97.87	40	Prov. Aut. di Trento	89.23	25
	Prov. Aut. di Bolzano	97.53	52	Tírol	89.08	27
	Drets Personals			Accés a l'Educació Avançada		
	Regió	EU-SPI	Rank	Regió	EU-SPI	Rank
<b>Debilitats comunes</b>	Tírol	58.26	31	Tírol	78.78	70
	Prov. Aut. di Trento	44.41	135	Prov. Aut. di Trento	51.39	199
	Prov. Aut. di Bolzano	39.53	180	Prov. Aut. di Bolzano	31.97	263

Font: Elaboració pròpia a partir de dades de la Comissió Europea (DG Regio).

Per una banda, el punt fort comú per a les tres regions és l'*accés a l'aigua i el sanejament*, on obtenen puntuacions pràcticament homogènies que gairebé arriben als 100 punts. La principal diferència es pot observar en el rànquing europeu, essent el distanciament entre la regió austríaca del Tírol i la província autònoma de Bolzano de 35 posicions. Una situació semblant es dona per a l'indicador de *Nutrició i cures mèdiques bàsiques*, on la



província autònoma italiana esmentada ocupa la quarta posició en el rànquing europeu, amb cert avantatge respecte a la província autònoma de Trento i la regió austríaca del Tirol.

Per altra banda, una problemàtica comuna que limita el progrés social a l'Euroregió – així com de manera general a Europa– són els components relacionats amb l'indicador de *drets personals*, on també observem una gran diferència entre regions. La puntuació del Tirol –així com la seva posició en el rànquing– és molt més alta que la majoria de regions europees estudiades, possiblement pel fet de tenir un govern conservador en coalició des del 2007 i pràcticament durant tota la trajectòria política del país, sembla que la regió austríaca confia força en el seu sistema polític i judicial. Això contrasta amb les dues regions italianes, especialment la Província Autònoma de Bolzano (39,53), on observem un govern majoritàriament socialista durant els anys previs a les dades utilitzades per a l'estudi. Aquest indicador, per tant, no sembla un impediment tan gran per al Tirol.

Per contra, la regió austríaca presenta força problemes amb la *qualitat ambiental* (48,81), *l'accés a les TIC* (72,31) i *l'accés al coneixement bàsic* (72,43), on les seves puntuacions són inferiors que per a la principal debilitat de les altres dues regions, *l'accés a la formació superior*. De fet, aquest es podria considerar un obstacle per al progrés social a Itàlia. Tanmateix, cal destacar que la província autònoma de Trento (51,39) se situa molt per sobre de la mitjana italiana (32,77), mentre que la província autònoma de Bolzano (31,97) presenta una puntuació lleugerament inferior a aquesta així com una posició molt baixa al rànquing europeu, sobretot si es compara amb la regió austríaca del Tirol.

En conclusió, podem afirmar que el Tirol és la regió amb uns nivells de progrés social més elevats en el conjunt de l'Euroregió, en part perquè la puntuació d'Àustria a l'índex d'EU-SPI és força superior a la d'Itàlia. Tot i això, les províncies autònomes de Trento i Bolzano tenen un progrés social força alt, donat que s'allunyen considerablement de la mitjana italiana i superen al Tirol en alguns indicadors, com són els de *Nutrició i cures mèdiques bàsiques salut i benestar* i *qualitat ambiental*.

## Euroregió Beskidy

L'Euroregió Beskidy obté una puntuació recalculada d'EU-SPI de 55,83 punts, inferior a les puntuacions de la República Txeca (60,00) i Eslovàquia (55,85), i lleugerament superior a la de Polònia (55,69). Concretament, dues regions –Moravskoslezsko (58,33) i Slaskie (53,79)– presenten puntuacions inferiors a les dels seus països, mentre que les altres dues –Malopolskie (57,08) i Stredné Slovensko (57,46)– tenen un progrés social superior al nacional. En general, es tracta d'una Euroregió amb uns nivells força homogenis per a la majoria d'indicadors.

*Taula 19. Fortaleses i debilitats de l'Euroregió Beskidy.*

	Accés al Coneixement Bàsic			Seguretat Personal		
	Regió	EU-SPI	Rank	Regió	EU-SPI	Rank
<b>Fortaleses</b>	Moravskoslezsko	90.23	16	Malopolskie	75.55	176
<b>comunes</b>	Malopolskie	89.89	17	Stredné Slovensko	71.67	214
	Slaskie	88.07	22	Moravskoslezsko	70.03	228
	Stredné Slovensko	82.17	67	Slaskie	68.97	235
	Qualitat Ambiental			Drets Personals		
	Regió	EU-SPI	Rank	Regió	EU-SPI	Rank
<b>Debilitats</b>	Stredné Slovensko	41.79	172	Moravskoslezsko	35.85	195
<b>comunes</b>	Moravskoslezsko	27.35	262	Stredné Slovensko	34.00	209
	Malopolskie	25.33	265	Slaskie	31.93	222
	Slaskie	20.59	272	Malopolskie	31.93	222

Font: Elaboració pròpia a partir de dades de la Comissió Europea (DG Regio).

Per una banda, els indicadors on les regions obtenen millors puntuacions són l'*accés al coneixement bàsic* i la *seguretat personal*. Per al primer, tant la regió txeca de Moravskoslezsko (90,23) com les regions poloneses de Malopolskie (89,89) i Slaskie (88,07) presenten puntuacions superiors a les dels seus respectius països –República Txeca (89,30) i Polònia (86,17). A més, aquestes tres regions es troben força seguides al rànquing europeu.

Per contra, la regió de Stredné Slovensko (82,17) se situa per sota de la mitjana d'Eslovàquia per a aquest indicador (83,70) i, tot i que amb una puntuació força similar, força allunyada de la resta al rànquing. Pel que fa a la *seguretat personal*, en canvi, la regió de Stredné Slovensko (71,67), presenta una puntuació lleugerament superior a la puntuació d'Eslovàquia (71,25), mentre que la de la Moravskoslezsko (70,03) és força inferior a la mitjana del país (74,10) i es troba en l'última posició respecte a la resta de regions de la República Txeca.

Pel que fa a les regions poloneses, observem una diferència notable: Malopolskie (75,55) és la regió capdavantera per a aquest indicador a Polònia (70,81) –així com a l'Euroregió–, mentre que Slaskie (68,97) presenta una puntuació inferior a la mitjana del país. En general, però les quatre regions presenten puntuacions al voltant dels 70 punts.

Altres forteses de l'Euroregió inclouen la *Nutrició i cures mèdiques bàsiques*, on la regió txeca de Moravskoslezsko (78,27) se situa al capdavant, seguida de Malopolskie (69,38), Stredné Slovensko (69,14) i Slaskie (63,13). Per al cas de l'*accés a l'aigua i el sanejament*, la regió txeca se situa en segona posició amb 70,06 punts, just darrera de Stredné Slovensko (77,35) i seguida de Malopolskie (64,10) i Slaskie (61,47). Només la regió eslovaca obté una puntuació superior a la del seu país en aquest indicador.

Per altra banda, els membres de l'Euroregió coincideixen en el fet que les pitjors puntuacions són per als indicadors de *qualitat ambiental* i *drets personals*. Si comparem les posicions per al primer, observem que la millor puntuació és la de la regió eslovaca de Stredné Slovensko (41,79), situada al capdavant de l'Euroregió i amb una diferència notòria respecte a la resta, tot i estar en una posició força per sota de la resta de regions europees al rànquing. Pel que fa als drets personals, les puntuacions de les quatre regions són molt similars, al voltant dels 30 punts i gairebé al final del rànquing europeu.

A banda d'aquests indicadors, un problema rellevant per a les regions poloneses de Malopolskie i Slaskie és l'*habitatge*, tot i ser líders en aquest indicador a Polònia. En general, aquest factor representa una debilitat en termes de progrés social per al país. Per la seva banda, també ho és per a la regió txeca de Moravskoslezsko, que compta

amb la puntuació més baixa al seu país. A més, presenta dificultats en l'accés a les TIC (52,32) en comparació a la resta de regions del seu país, fet en què coincideix amb la regió eslovaca de Stredné Slovensko (57,89).