

Segregació urbana i finances locals

Jornades municipalistes.
Recursos municipals escassos i crisi
sanitària i social.
Un debat inajornable

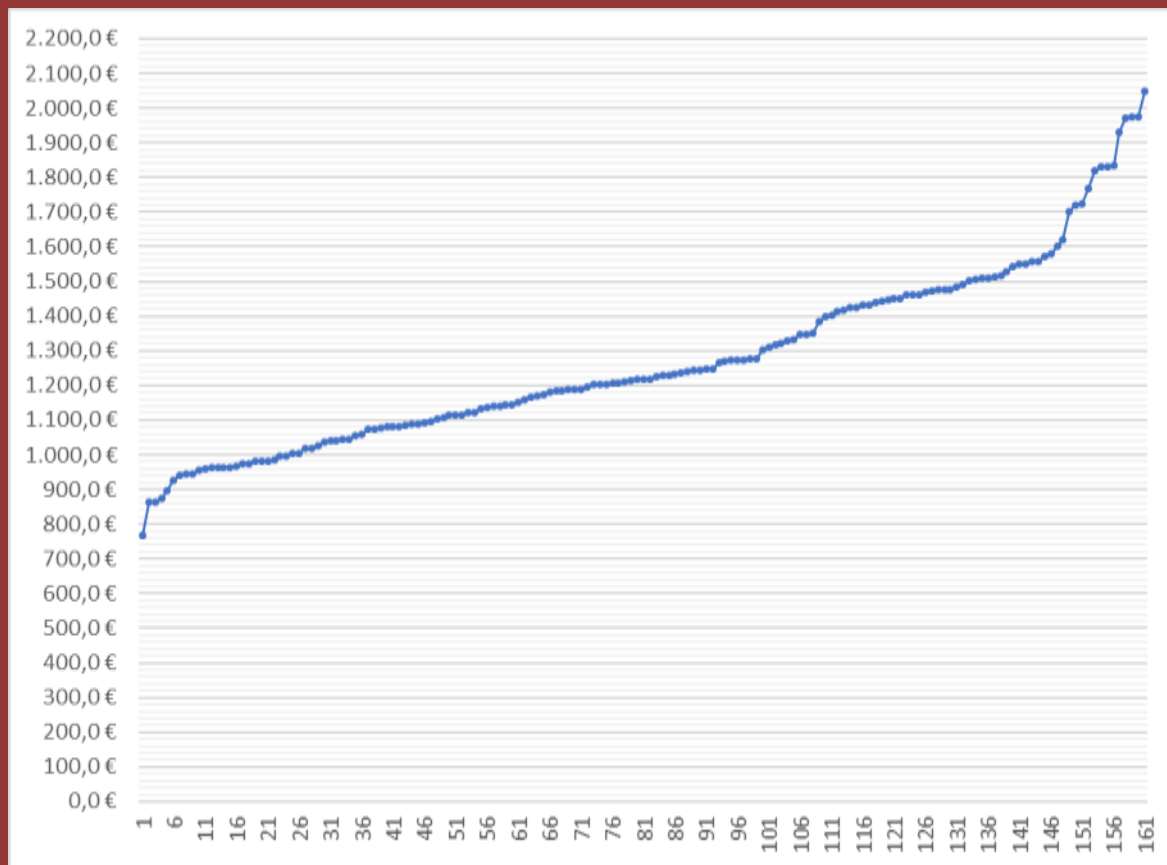
Carles Donat Muñoz
Observatori Metropolità de l'Habitatge de Barcelona O-HB-
Institut d'Estudis Regionals i Metropolitans de Barcelona.
Professor associat Departament de Geografia UAB

Fundació Catalunya Europa, Barcelona, 27 i 28 d'octubre de 2020

Distribució desigual dels ingressos en els municipis de la regió metropolitana de Barcelona

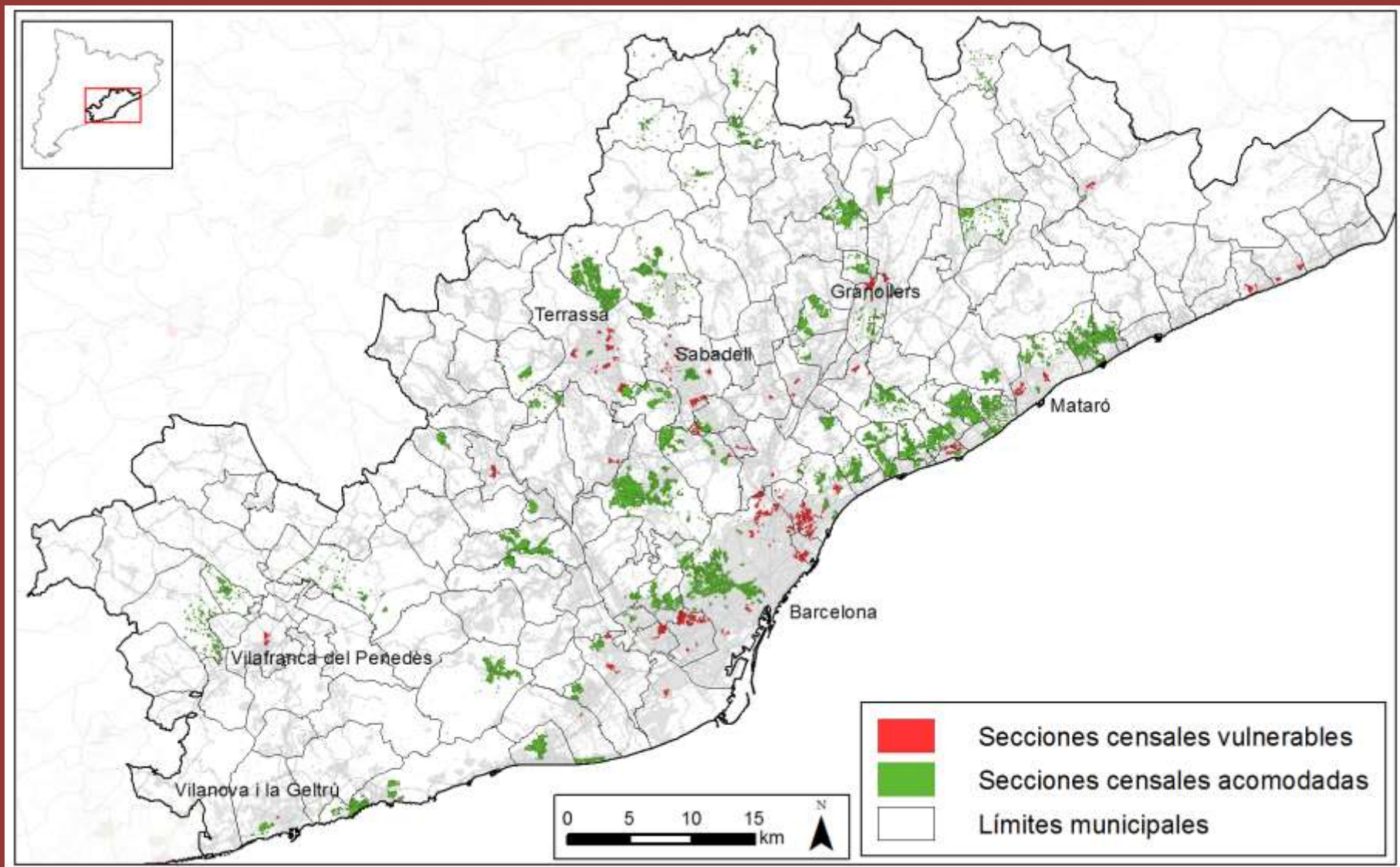
- . Mínim: 765,8€ (La Llagosta)
- . Màxim: 3.979,8€ (Granera)
- . Màxim*: 2.049,6€ (Sant Esteve Sesrovires)
- . Mitjana: 1.309€
- . Mediana: 1.222,6€

Ingressos per càpita. Municipis RMB. 2012-2017



Font: Elaboració pròpia a partir de Liquidacions de presupostos dels ens locals de Catalunya. Direcció General d'Administració Local de la Generalitat de Catalunya i Padró continu de població. INE.

Barris vulnerables i barris benestants a la regió metropolitana de Barcelona

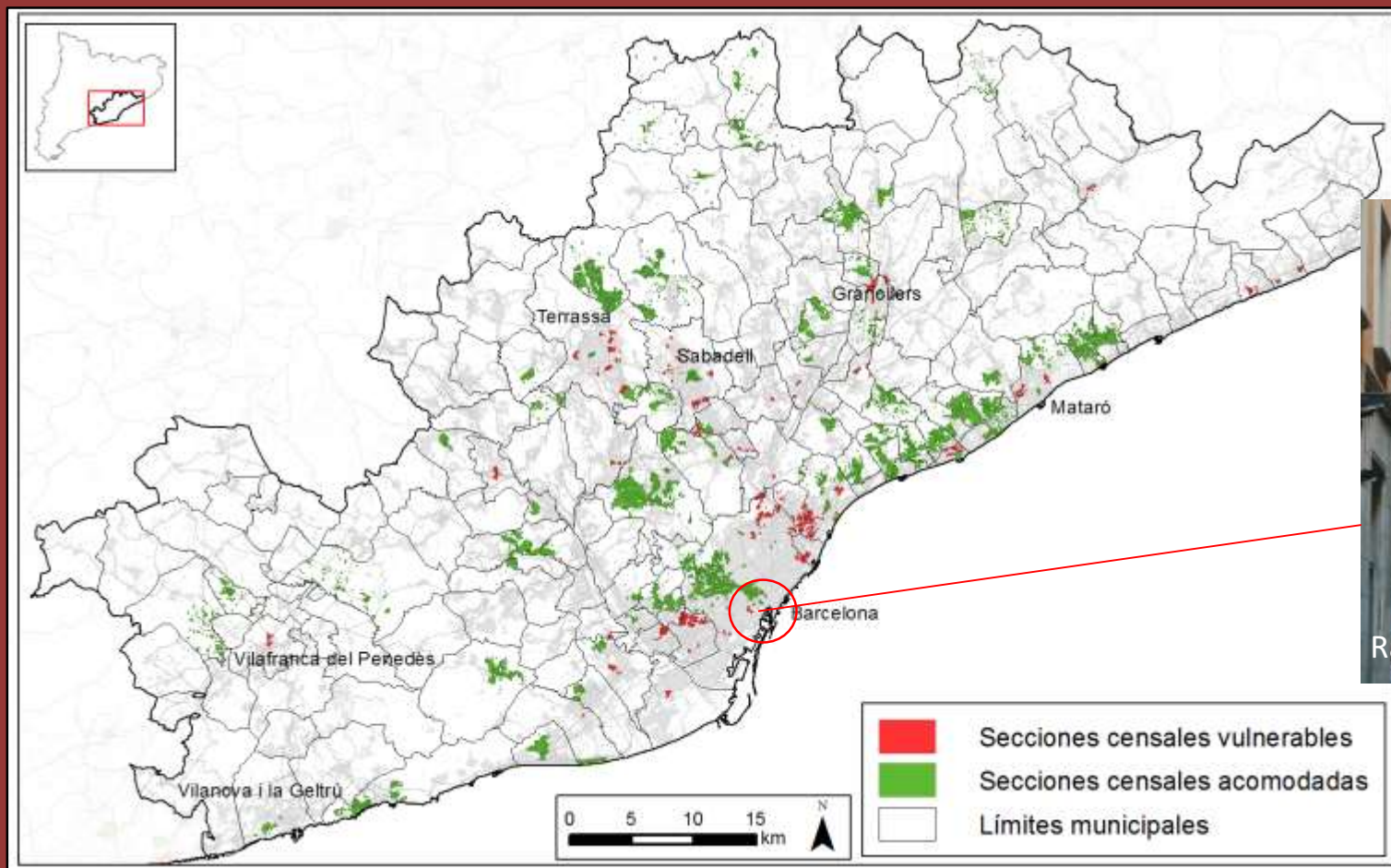


Font: Elaboració pròpia a partir de Nel-lo & Blanco (2018)

Barris vulnerables i barris benestants a la regió metropolitana de Barcelona

Barris vulnerables:

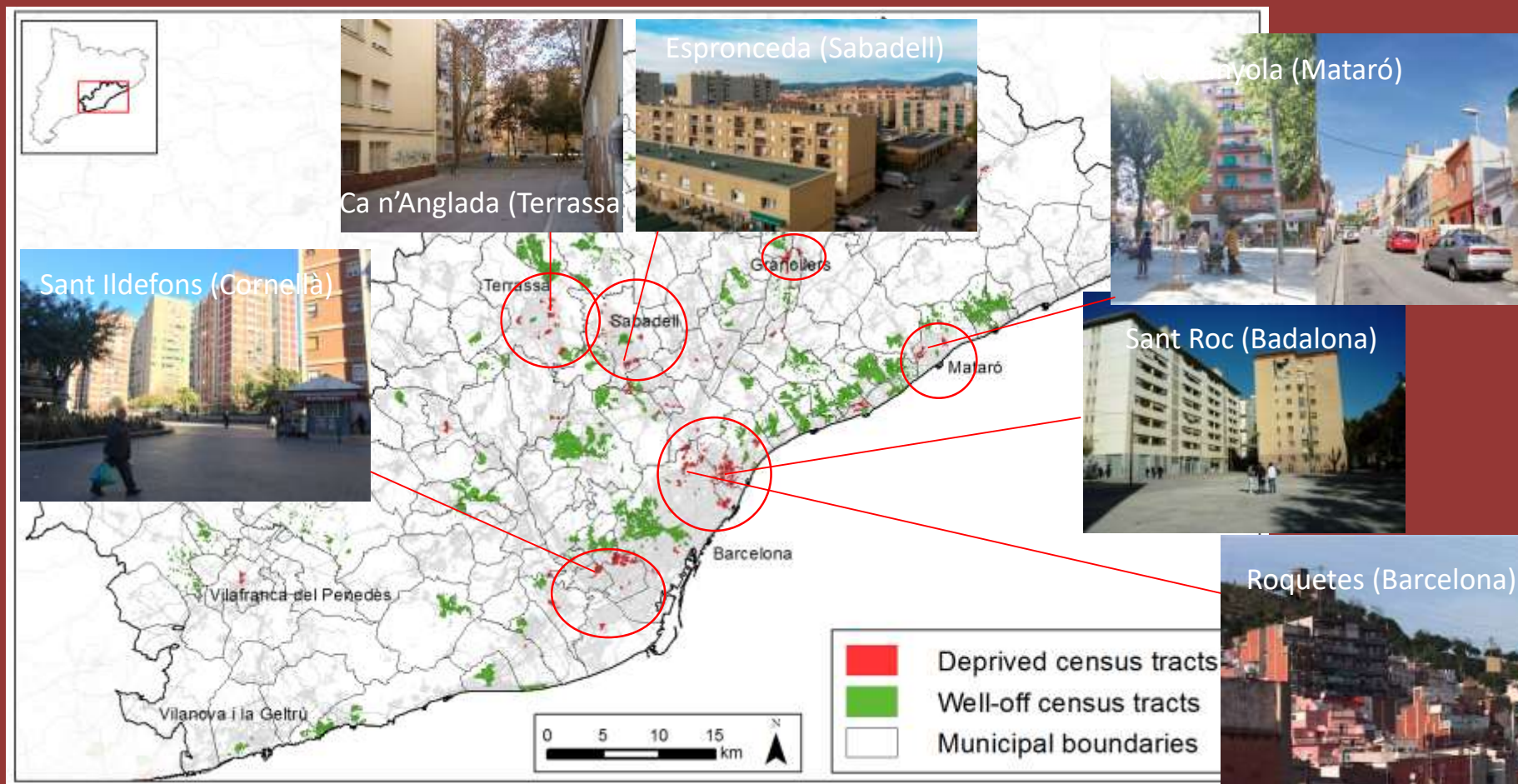
- Algunes seccions censals del centre històric de Barcelona
- Polígons d'habitatge o àrees d'urbanització marginal desenvolupades entre mitjans de 1950 i mitjans de 1970 en àrees perifèriques de ciutats "intenses"



Barris vulnerables i barris benestants a la regió metropolitana de Barcelona

Barris vulnerables:

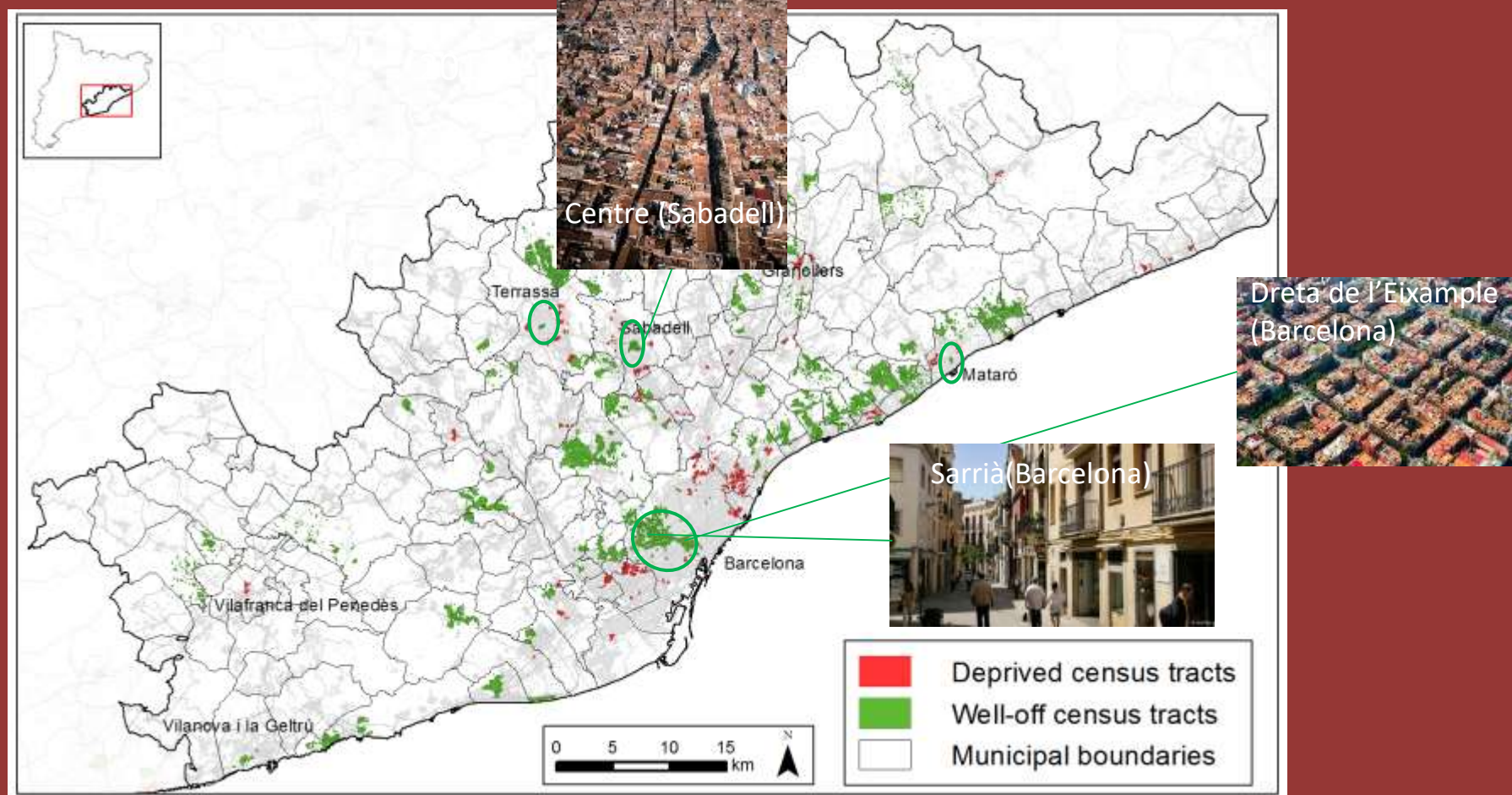
- Algunes seccions censals del centre històric de Barcelona
- Polígons d'habitatge o àrees d'urbanització marginal desenvolupades entre mitjans de 1950 i mitjans de 1970 en àrees perifèriques de ciutats "intenses"



Barris vulnerables i barris benestants a la regió metropolitana de Barcelona

Barris benestants:

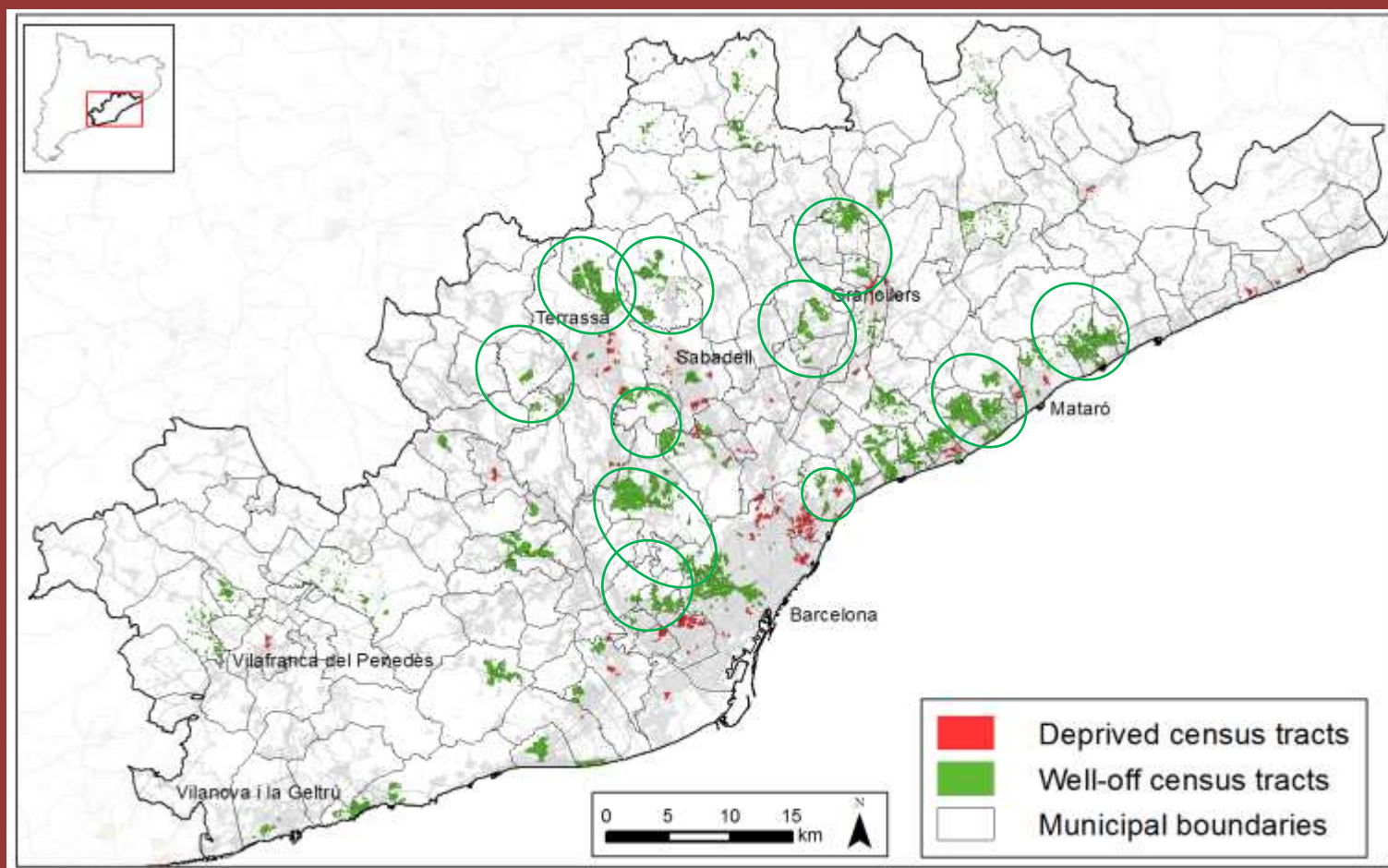
- Barris densos de Barcelona i altres ciutats “intenses”
- Urbanitzacions de baixa densitat en municipis mitjans i petits i amb bon accés a una ciutat “intensa”.
- Urbanitzacions de baixa densitat en la franja litoral



Barris vulnerables i barris benestants a la regió metropolitana de Barcelona

Barris benestants:

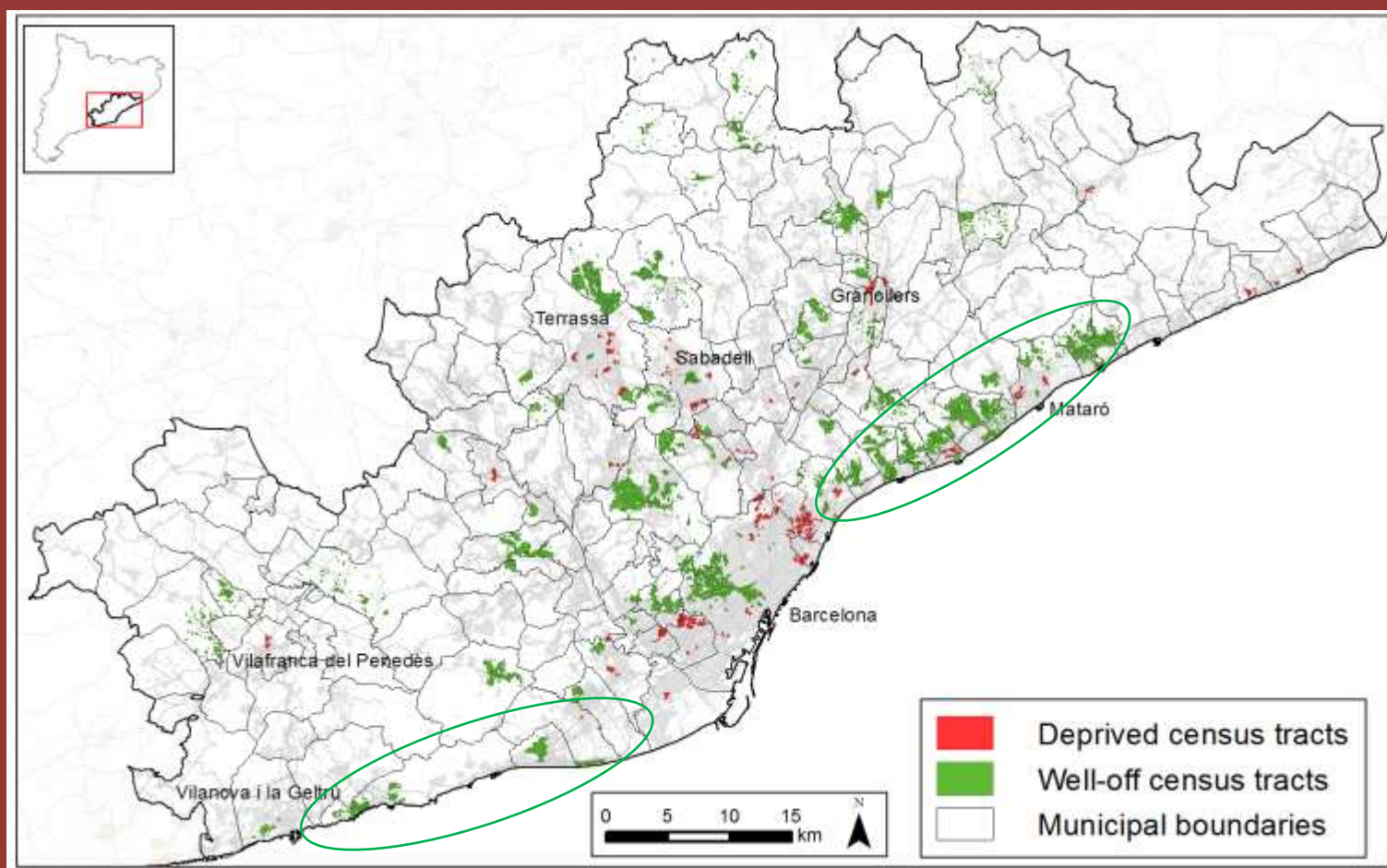
- Barris densos de Barcelona i altres ciutats “intenses”
- Urbanitzacions de baixa densitat en municipis mitjans i petits i amb bon accés a una ciutat “intensa”.
- Urbanitzacions de baixa densitat en la franja litoral



Barris vulnerables i barris benestants a la regió metropolitana de Barcelona

Barris benestants:

- Barris densos de Barcelona i altres ciutats “intenses”
- Urbanitzacions de baixa densitat en municipis mitjans i petits i amb bon accés a una ciutat “intensa”.
- Urbanitzacions de baixa densitat en la franja litoral

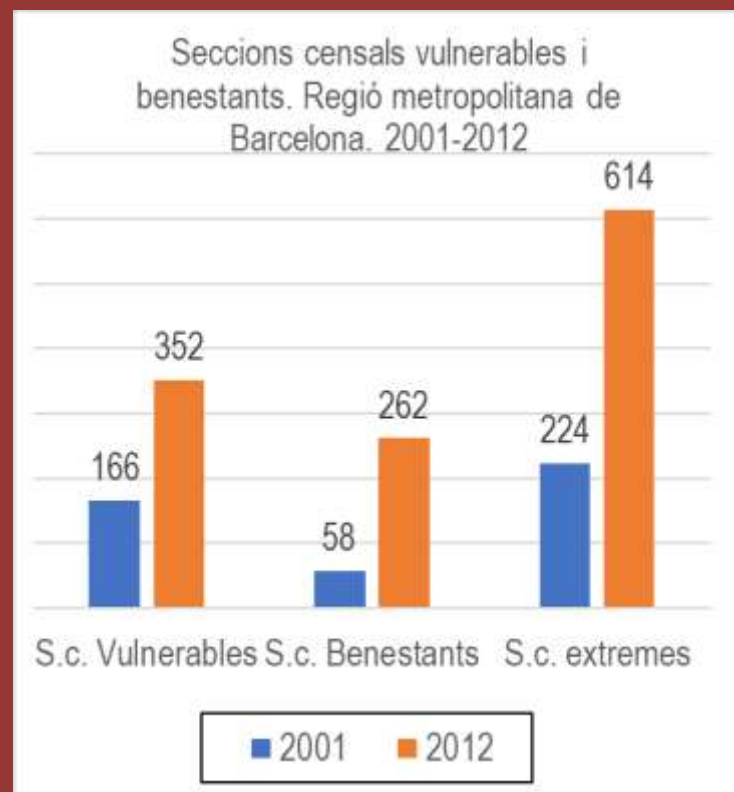


Barris vulnerables i barris benestants a la regió metropolitana de Barcelona

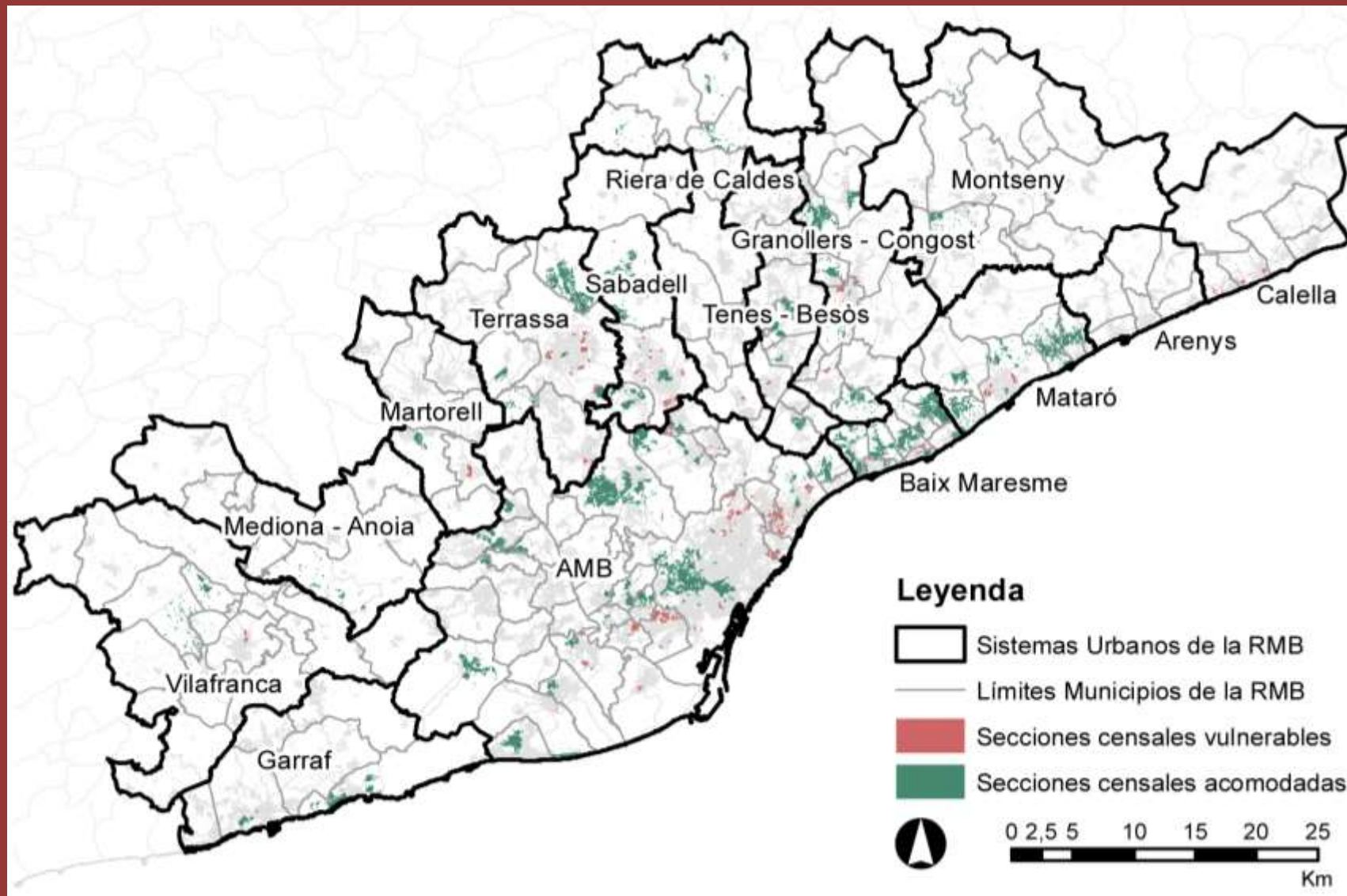
	2001		2012		Variació	
	Quantitat	%	Quantitat	%	Quantitat	%
S.c. Vulnerables	166	4,8%	352	9,7%	186	112,0%
S.c. Benestants	58	1,7%	262	7,3%	204	351,7%
S.c. extremes	224	6,4%	614	17,0%	390	174,1%
Total s.c RMB	3.474	100,0%	3.612	100,0%	138	4,0%

- Fenomen estructural
- Increment de la segregació residencial
- Pels dos “extrems”, però sobretot en els barris benestants

- En 2012, el 17% de les s.c. están en els extrems (16% de la població: 808.139 persones)

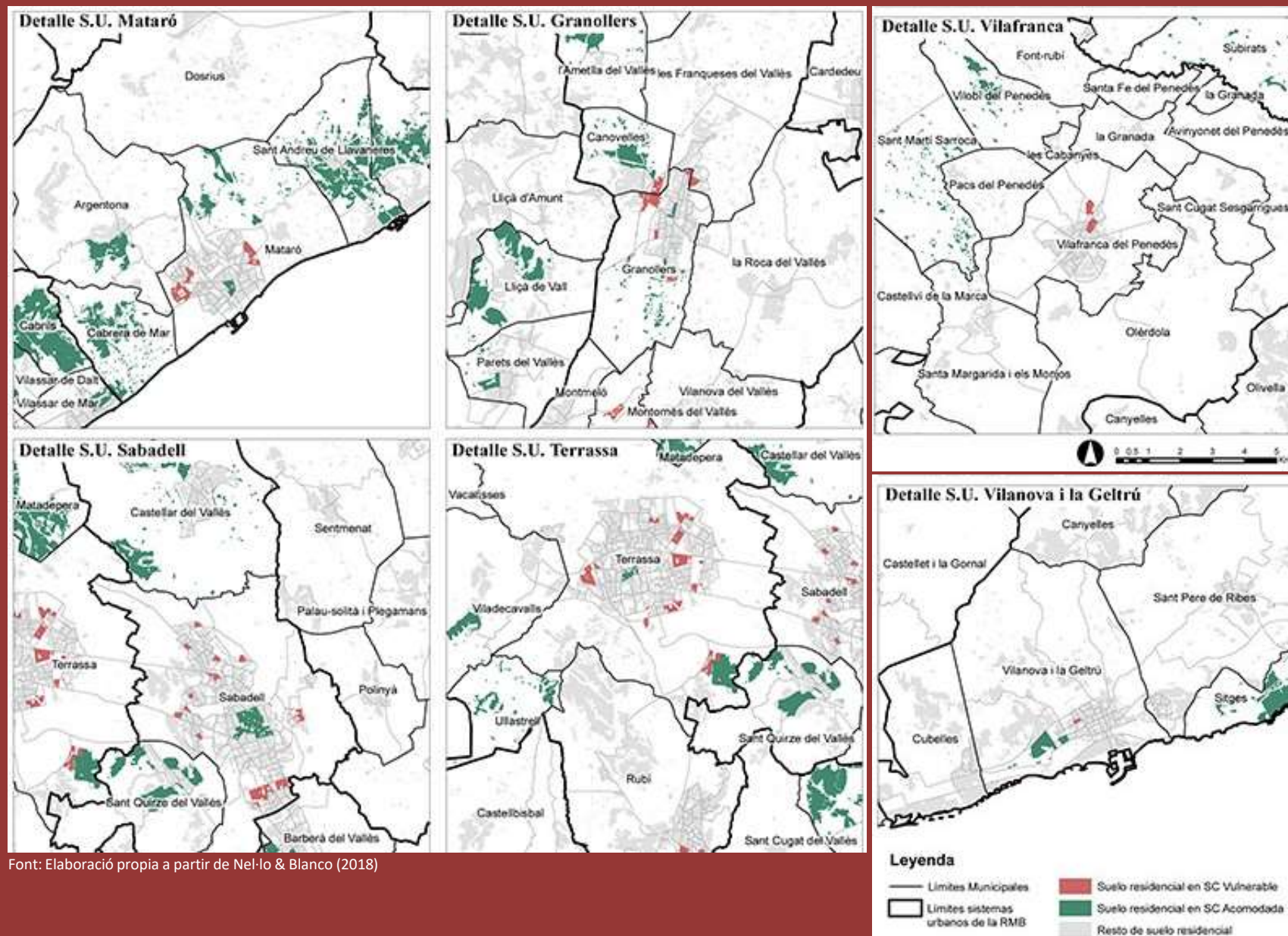


Barris vulnerables i barris benestants a la regió metropolitana de Barcelona



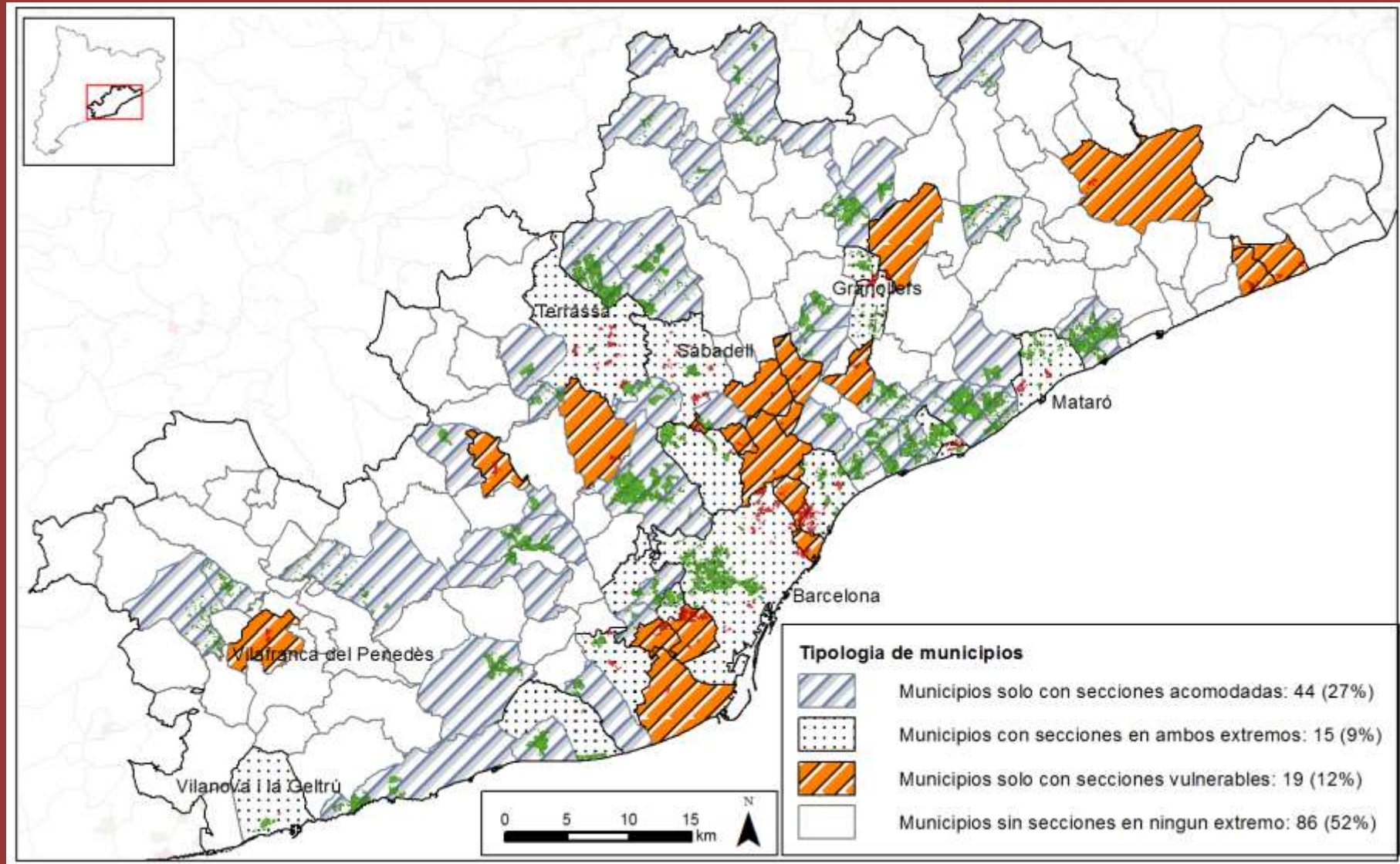
Font: Elaboració propia a partir de Nel·lo & Blanco (2018)

Barris vulnerables i barris benestants a la regió metropolitana de Barcelona



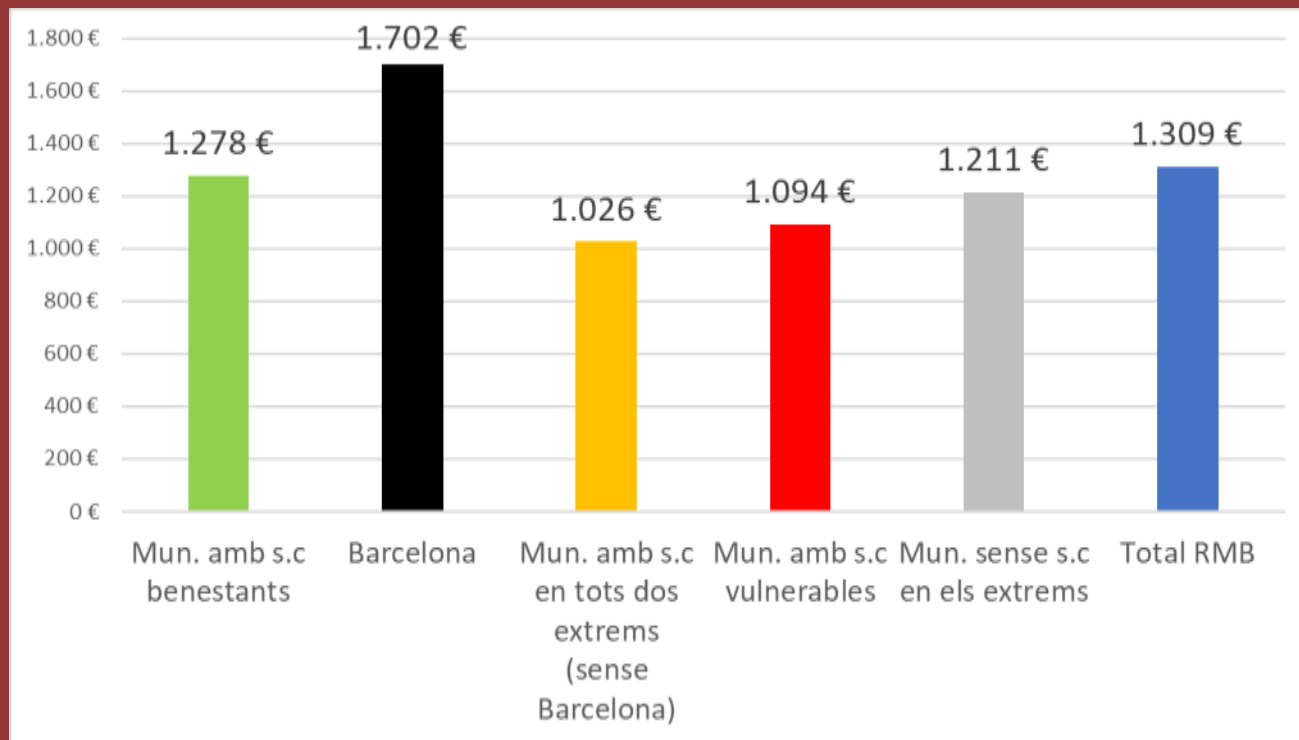
Font: Elaboració propia a partir de Nel-lo & Blanco (2018)

Tipologia de municipis segons la situació de la segregació residencial



Font: Elaboració pròpia a partir de Nel-lo & Blanco (2018)

Ingressos municipals segons tipologia de municipi (2012-2017)

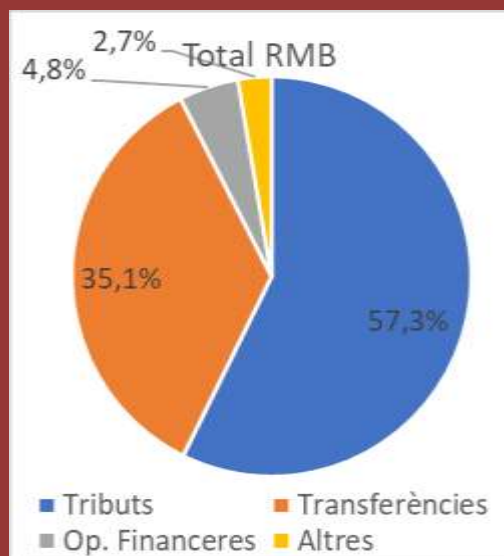


Font: Elaboració pròpia a partir de Liquidacions de pressupostos dels ens locals de Catalunya. Direcció General d'Administració Local de la Generalitat de Catalunya i Padró continu de població. INE.

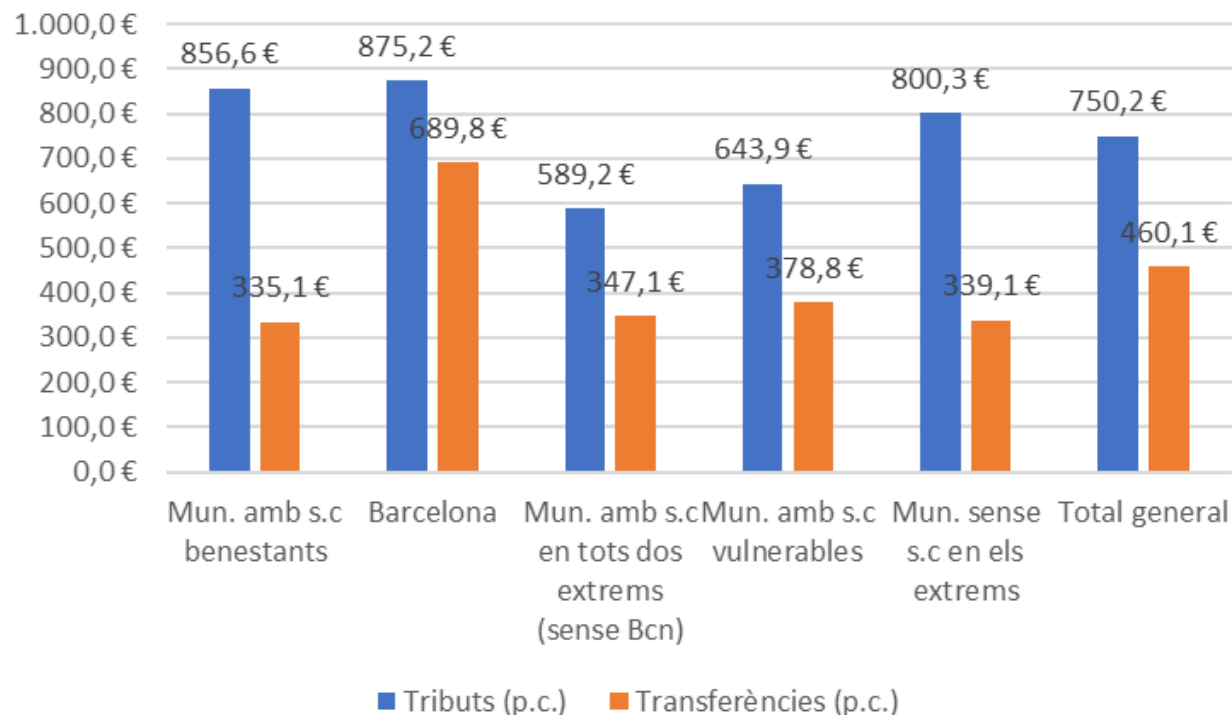
- . Els municipis amb s.c. benestants són els que més ingressen
- . Els municipis amb s.c. vulnerables ingressen el 17% menys
- . Els municipis amb s.c en tots dos extrems ingressen el 25% menys

Per què aquestes diferències d'ingressos municipals p.c.?

Tipologia dels ingressos dels municipis. RMB. 2012-2017



Font: Elaboració pròpia a partir de Liquidacions de presupostos dels ens locals de Catalunya. Direcció General d'Administració Local de la Generalitat de Catalunya i Padró continu de població. INE.



Diferències en els ingressos per tributs (bases fiscals) que no són compensades amb les transferències.

En comparació amb els municipis amb s.c benestants...

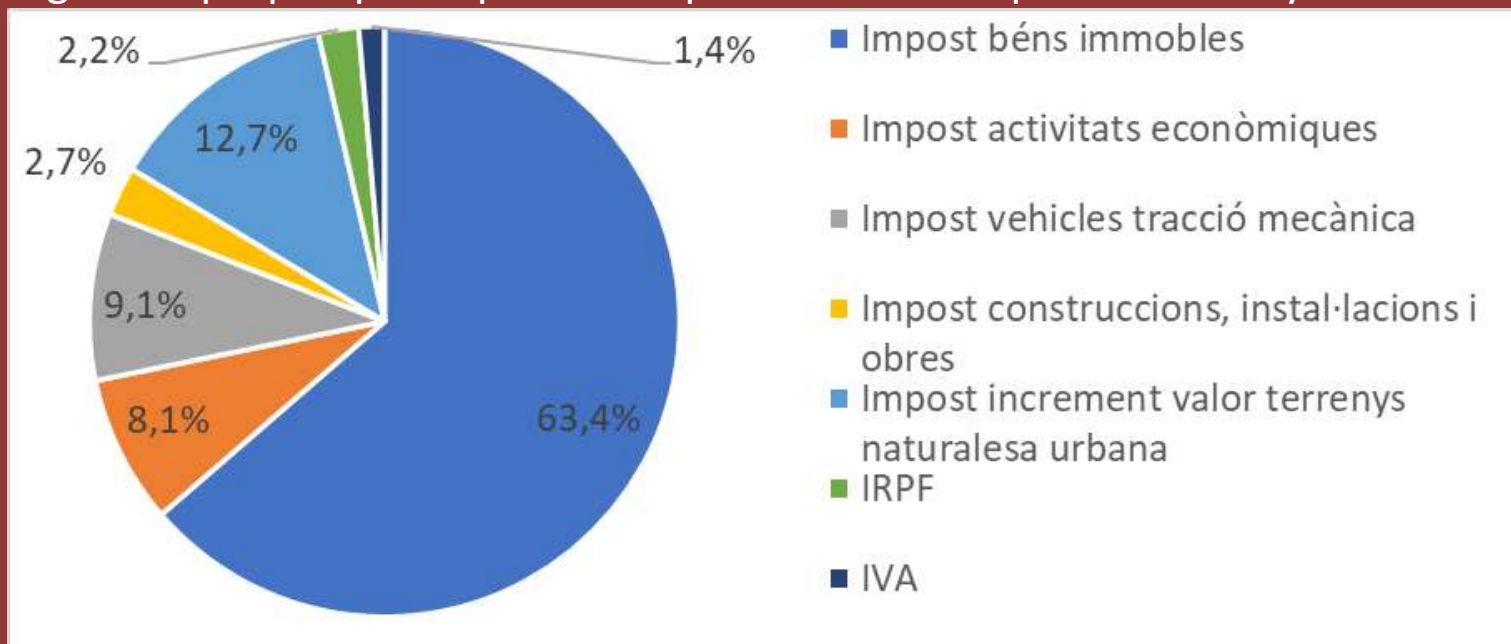
. Els municipis amb s.c vulnerables ingressen el 33% menys per tributs i tan sols l'11,5% més per transferències

. Els municipis amb s.c en tots dos extrems ingressen el 45,4% menys per tributs i tan sols el 3,5% més per transferències

Quina relació tenen aquestes diferències en els ingressos amb la segregació residencial?

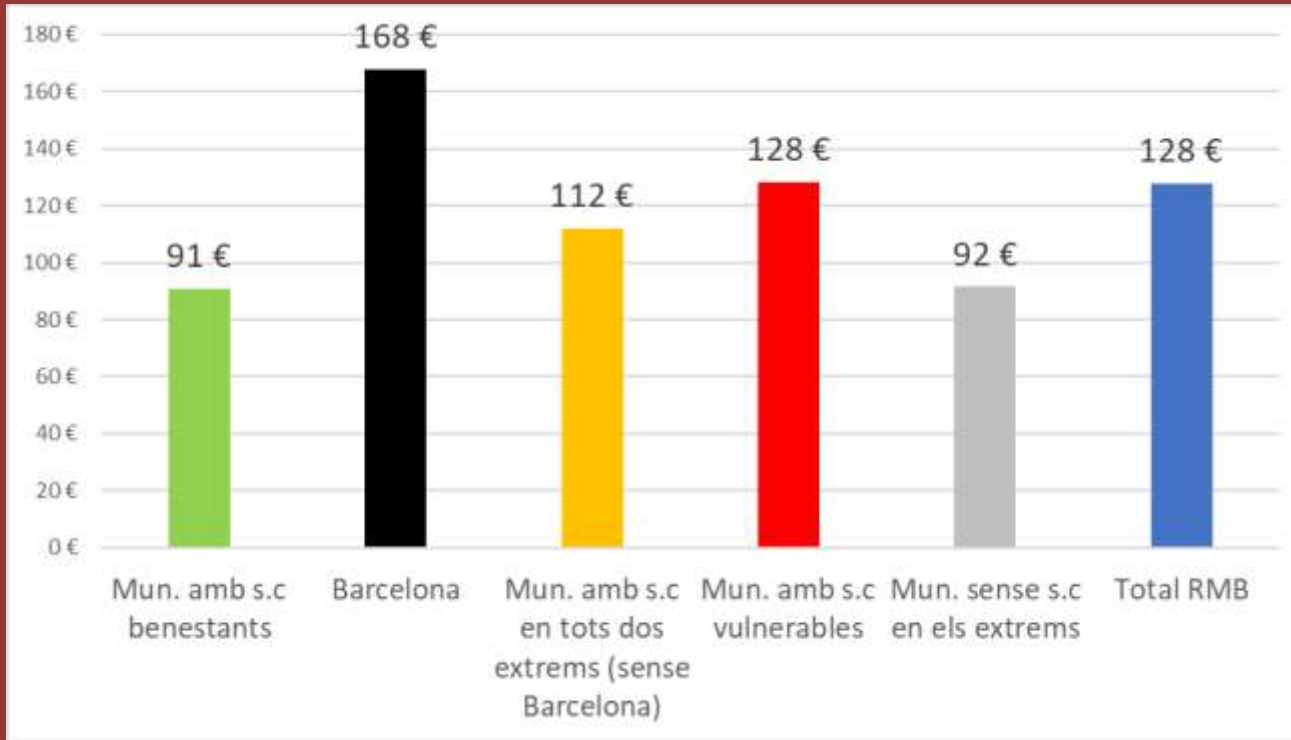
- . Possibilitats de diversificació de la base fiscal: Activitats econòmiques, residència...
- . Pes dels impostos relacionats amb el perfil socioeconòmic de la població en les bases fiscals dels municipis (IBI; IVTM, IIVTNU; 85,2% dels impostos propis 2016 a Catalunya)

Ingressos propis i participacions impositives. Municipis de Catalunya 2016



Font: Vilalta, M. (2018)

Despesa social segons tipologia de municipi (2012-2017)

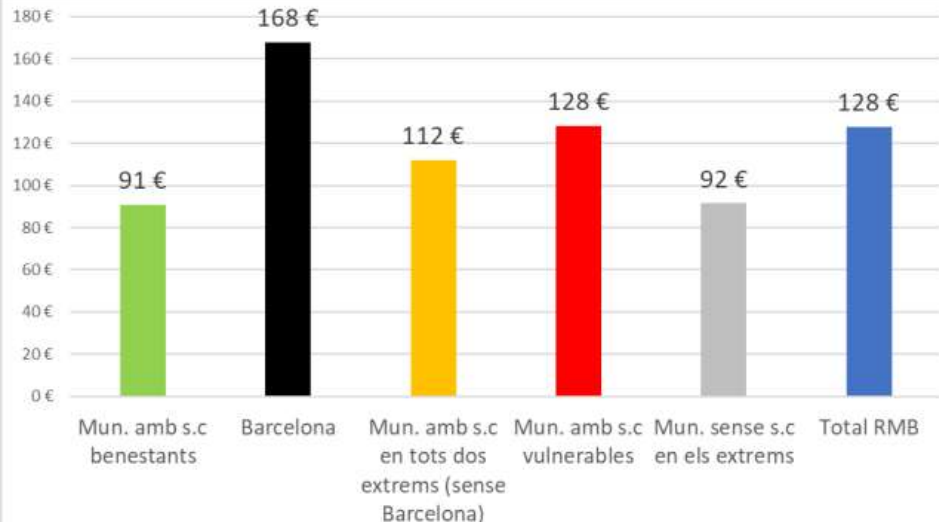


Font: Elaboració pròpia a partir de Liquidacions de presupostos dels ens locals de Catalunya. Direcció General d'Administració Local de la Generalitat de Catalunya i Padró continu de població. INE.

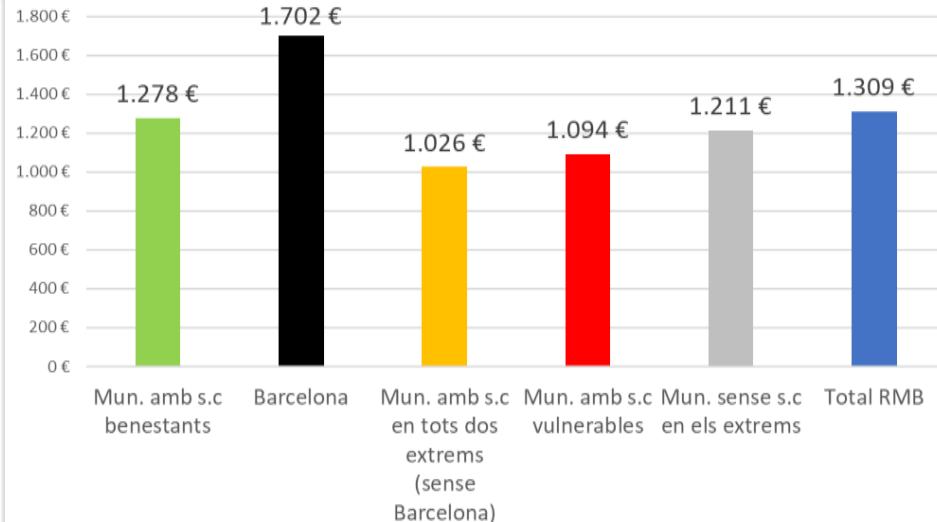
- . Els municipis amb s.c. benestants són els que tenen menys despesa social
- . Els municipis amb s.c. vulnerables són els que tenen més despesa social, el 29% més.
- . Els municipis amb s.c en tots dos extrems tenen un 19% més de despesa social.

La “paradoxa”

Despesa social p.c.



Ingressos p.c



ON HI HA MÉS NECESSITATS* ES DISPOSA DE MENYS INGRESSOS

- . En els municipis on hi ha més concentració població vulnerable (precísament on hi ha més despesa social p.c.), és disposa de menys ingressos p.c.
- . D'aquesta manera, es poden destinar menys recursos a altres capítols (Recursos de “contingència”, de “funcionament”, recursos d'infraestructures de ciutat)

ON HI HA MENYS NECESSITATS* ES DISPOSA DE MÉS INGRESSOS

- . En canvi, on hi ha més concentració de població benestant (on hi ha menys despesa social p.c.), es disposa de més ingressos p.c.
- . En aquest cas, es poden destinar molts més recursos a altres capítols (Recursos de “contingència”, de “funcionament”, recursos d'infraestructures de ciutat).

En definitiva,

Les diferències en els ingressos dels municipis de la regió metropolitana s'expliquen en bona part a partir dels processos de **segregació residencial**, uns processos que tenen com a àmbit de reproducció **l'escala metropolitana**, que supera els límits **administratius municipals**.



carles.donat@uab.cat

Referències

- Blanco, I., & Nel-lo, O. (Eds.). (2018). *Barrios y Crisis. Crisis económica, segregación urbana e innovación social en Cataluña*. Editorial Tirant Lo Blanch.
- Donat, C. (2017). Crisis, ciclo inmobiliario y segregación urbana en la región metropolitana de Barcelona. *Archivo Di Studi Urbani e Regionali*, 118 supl., 195–219. <https://doi.org/10.3280/ASUR2017-118S10>
- Donat, C. (en prensa). La viabilidad de las políticas perecuativas locales: segregación residencial y recursos municipales. In O. Nel-lo (Ed.), *Efecto Barrio. Segregación residencial, desigualdad social y políticas urbanas en las grandes ciudades ibéricas*. Tirant Humanidades.
- Donat, C. (2020). Segregación residencial y recursos municipales. El caso de los sistemas urbanos del arco metropolitano de Barcelona. *Actas del XV Coloquio de Geografía Urbana*.
- Vilalta, M. (Ed.). (2015). *Autonomía y equidad en la financiación municipal: dos principios compatibles*. Publicacions i edicions de la Universitat de Barcelona.
- Vilalta, M. (2018). La hisenda local a Catalunya: Evolució recent, situació actual i principals reptes - Dialnet. *Revista Catalana de Dret Públic*, 57, 97–112. <https://doi.org/10.2436/rcdp.i57.2018.3236>