

# RE-CITY

PLATAFORMA INTERNACIONAL  
PER A LA SOSTENIBILITAT SOCIAL

INFORME RE-CITY

## LA DESIGUALTAT A CATALUNYA I ALS ÀMBITS DE PLANIFICACIÓ TERRITORIAL

**PART 1**

AUTORS: **RUBÉN GARCÍA MONTES  
I MARC TATARET BATALLA.**



DOCUMENT PUBLICAT EN EL PROGRAMA D'ECONOMIA QUE REP EL SUPORT DE:



Obra Social "la Caixa"

## Contingut

Consideracions prèvies.....	2
1. Introducció .....	3
1.1. La Plataforma Re-City.....	4
1.2. El Primer Repte de la Plataforma Re-City: Combatre les Desigualtats .....	5
1.3. Objectius .....	7
2. Metodologia .....	9
2.1. Metodologia de l'Informe Catalunya .....	10
3. Introducció a la desigualtat a Catalunya i als àmbits de planificació territorial .....	16
3.1. Dades Bàsiques sobre Catalunya.....	17
3.2. Desigualtat i Pobresa a Catalunya i al seu entorn.....	26
3.3. Dades bàsiques sobre els àmbits de planificació territorial de Catalunya.....	34
4. La desigualtat als àmbits territorials segons l'Observatori en Sostenibilitat Social.....	39
4.1. Mesures de desigualtat a Catalunya i els seus àmbits de planificació territorial. ....	39
4.2. Mesura dels desencadenants de la desigualtat als àmbits de planificació territorial. ....	47
4.2.1. Política i governança .....	47
4.2.2. Estructura Econòmica .....	51
4.2.3. Globalització (migracions).....	59
4.2.4. Canvi Tecnològic i innovació empresarial .....	64
5. Conclusions .....	67
6. Bibliografia .....	72
7. Índex de Gràfics i Taules:.....	77
8. Annexes .....	79

## Consideracions prèvies

La desigualtat creixent és un dels principals reptes al qual s'enfronta la nostra societat. L'estratificació de la societat té greus conseqüències sobre la qualitat de vida de la població i sobre els mateixos fonaments de la democràcia. Des de la Fundació Catalunya Europa (FCE) hem decidit **combatre les desigualtats** a partir del projecte Re-City, iniciativa liderada per la Fundació Catalunya Europa on societat civil, acadèmics, institucions i món empresarial treballen plegats per fer front als principals reptes de la nostra societat: Desigualtat, Canvi Climàtic, Futur Intercultural i Canvi Tecnològic.

Donada l'amplitud de l'àmbit a treballar, hem afrontat l'estudi de la desigualtat a Catalunya a partir de les seves causes i conseqüències, focalitzant-se aquest informe en les causes i existint la voluntat de realitzar un segon informe orientat a les conseqüències.

L'equip de la FCE considera que la desigualtat de recursos no és l'única desigualtat a considerar, però es tracta d'un pilar sobre el qual es fonamenten la gran majoria de desigualtats restants. D'altra banda, no considerem que les causes i efectes de la desigualtat siguin estàtics, sinó que es considera que formen un cicle intergeneracional de causa-efecte.

# 1. Introducció

Des de finals dels anys setanta del segle passat la desigualtat en la distribució dels recursos entre les persones s'ha incrementat gairebé a tots els països, especialment al Món Occidental o Bloc de l'Atlàntic Nord. Els efectes de la desigualtat han estat més intensos a escala nacional que a escala global, per la convergència econòmica de països com la Xina o l'Índia. Aquest augment ha anat acompanyat d'un aprofundiment i una diversificació de l'estudi de les desigualtats i les seves causes i efectes, en camps com l'economia, la filosofia, l'epidemiologia, les ciències polítiques o la sociologia.

A Catalunya la desigualtat de recursos ha seguit un camí que no encaixa a la perfecció en aquesta descripció general, donat que durant el període que va des dels anys setanta i la Gran Recessió aquesta s'havia mantingut estable (Tataret Batalla, 2018). La desigualtat en la distribució dels recursos s'ha accentuat d'ençà de la Gran Recessió iniciada l'any 2008, i el projecte Re-City és un exemple d'una iniciativa sorgida en els darrers anys per combatre la desigualtat creixent al nostre país. En aquest sentit i sense profunditzar més en temàtiques que tractarem més endavant sembla justificat el fet de realitzar una investigació i anàlisi de la desigualtat de recursos al nostre territori.

L'objectiu d'aquest document és oferir al lector una nova aproximació a la desigualtat a Catalunya i a les seves subdivisions territorials. El present informe no pretén ser merament un estudi de la desigualtat de recursos, sinó que aspirem a aportar una perspectiva diferent de l'anàlisi habitual de la desigualtat alhora que fem una radiografia del nostre territori, prenent de referència els anys 2015-2016. En aquest informe plantejem l'ús d'un nou model que hem desenvolupat al voltant del projecte Re-City i amb l'acompanyament i intervenció de nombrosos experts nacionals i internacionals que participen en la Xarxa d'Acadèmics del projecte.

D'altra banda, per a fer aquesta anàlisi hem optat per explotar una unitat territorial poc habitual en l'anàlisi de la desigualtat a Catalunya, els àmbits de planificació territorial, el que ens permet oferir una nova visió de la realitat de la desigualtat en el nostre territori.

En resum, donada la creixent desigualtat que experimentem a la nostra societat i la rellevància que aquesta matèria ha adquirit al món després de la Gran Recessió, és menester revisar quin el seu estat actual al nostre territori, aportant una nova perspectiva que esdevingui a la vegada una eina de diagnosi per a ciutadans i institucions.

## 1.1. La Plataforma Re-City

L'any 2017 la Fundació Catalunya Europa va endegar la plataforma Re-City<sup>1</sup> per tal de fer front als principals reptes globals i aportar propostes de canvi i transformació real. El primer repte tractat per la plataforma va ser la desigualtat, entesa des d'una perspectiva multidisciplinària. L'any 2018 es va iniciar el repte "Fem front al canvi climàtic" i durant l'any 2019 i 2020 es donarà el tret de sortida als reptes "Per un futur intercultural" (2019) i "Revolució tecnològica, revolució social" (2020).

Cada repte de la plataforma Re-City comprèn tres fases diferents:

1. **Re-Think:** Aquesta fase comprèn diferents trobades internacionals amb acadèmics i acadèmiques que permeten repensar l'estat del repte i debatre possibles solucions. Fins ara, dins del cicle "Combatre les Desigualtats" s'han realitzat 9 conferències amb la participació dels següents experts internacionals: Joseph Stiglitz, Kate Pickett, Gabriel Zucman, Jacob S. Hacker, Frank Moulaert, Marisol García, Colin Crouch, Manuel Castells, Marc Fleurbaey, Andrew Williams i Paula Casal. Les conferències han anat acompanyades d'un posterior **seminari amb acadèmics** i d'una trobada amb **líders empresarials** per tal d'explorar els límits del consens en la lluita contra la desigualtat.

La fase Re-think també contempla la creació d'una xarxa d'acadèmics de les universitats de Catalunya per tal d'augmentar la col·laboració multidisciplinària i promoure nous espais de recerca per a cada repte.

2. **Re-Plan:** Aquesta fase contempla la creació d'instruments per replantejar i concretar propostes. Des de la Fundació Catalunya Europa s'ha impulsat la creació de l'Observatori en Sostenibilitat Social, una eina d'observació periòdica i diagnòstica, a partir de l'obtenció de dades i d'informació suficient, fiable i comparable que permeti avaluar la situació dels diferents reptes establerts pel projecte Re-City per diferents àmbits territorials.

La Fundació Catalunya Europa també ha impulsat un Pla de Formació d'Alcaldes, i Regidors i tècnics municipals per transferir els coneixements i comprendre les

---

<sup>1</sup> [www.re-city.net](http://www.re-city.net)

dimensions territorials dels reptes globals i el seu impacte en l'àmbit local. El Pla de Formació en Desigualtat es va dur a terme entre el novembre de l'any 2018 i el març de l'any 2019 a la seu de l'Àrea Metropolitana de Barcelona.

3. **Re-Act:** L'última fase de cada repte comprèn la construcció d'un espai per reaccionar i actuar en l'àmbit local i internacional, on s'impulsen les millors propostes recollides en les dues fases anteriors per a cada repte. Aquesta fase comprèn la inclusió de les propostes sorgides de les dues fases anteriors al Pla Estratègic Metropolità, traslladar al sector econòmic les propostes consensuades amb els líders empresarials, per obrir un nou debat i explorar vies que permetin adquirir compromisos que afavoreixin el canvi i la presentació del conjunt de propostes davant dels actors internacionals i les ciutats a l'avantguarda en l'aplicació de bones pràctiques enfront dels reptes globals.

Aquesta publicació sorgeix com a resposta a un dels propòsits del projecte Re-City: Entendre quina és la situació de la desigualtat al nostre entorn per a tenir respostes efectives allí on calgui combatre-la. Com s'exposa amb més detall en apartats posteriors, els autors, indicadors i marc conceptual utilitzats per tractar la desigualtat en aquesta publicació provenen del coneixement generat a través de les diferents actuacions de la plataforma Re-City, com són les conferències amb experts internacionals, els seminaris acadèmics, la investigació de l'Observatori en Sostenibilitat Social o trobades de la Xarxa d'Acadèmics.

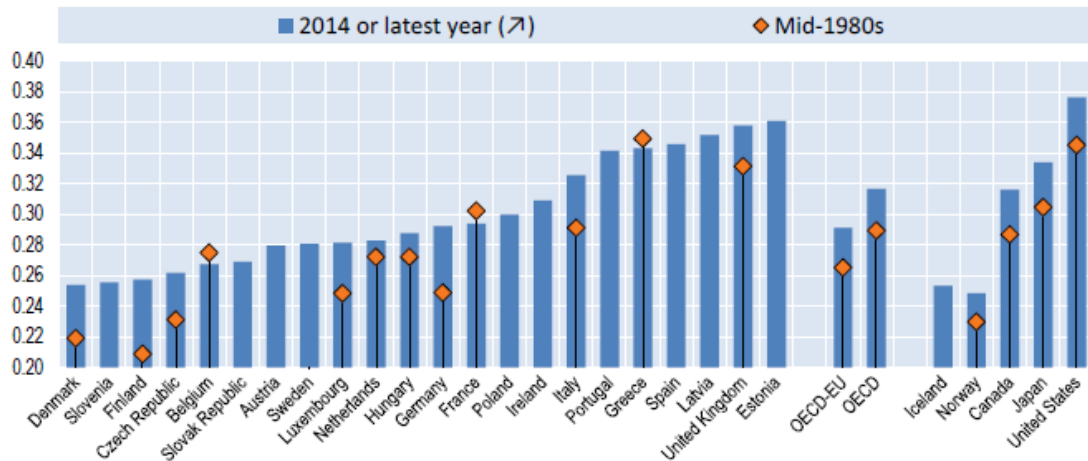
## 1.2. El Primer Repte de la Plataforma Re-City: Combatre les Desigualtats

La distribució de l'ingrés entre els factors productius en forma de rendes, beneficis i salaris ha estat un tema central en la història del pensament econòmic.

Durant l'època daurada del capitalisme (des del final de la Segona Guerra Mundial fins a la Crisi del Petrolí de 1973), la desigualtat va deixar d'estar en el centre del debat acadèmic en els països desenvolupats, a causa de la gran disminució que es va produir en aquesta, disminució que ja havia començat després de la Primera Guerra Mundial. Després del marcat augment de la desigualtat en la distribució dels ingressos (en aquest cas, entre individus / llars) des dels anys vuitanta (vegeu el gràfic 2 per a dades dels països de l'OCDE) i especialment després de la crisi institucional que ha seguit a la gran Recessió, la desigualtat ha recuperat la seva vigència, tant a socialment com acadèmicament (Atkinson, 1997), sent l'element central de nombrosos articles

d'investigació i posada al punt de mira d'institucions com les Nacions Unides, l'FMI (Dabla-norris & Kochhar, 2015) o l'OCDE (OCDE, 2015; OCDE, 2011).

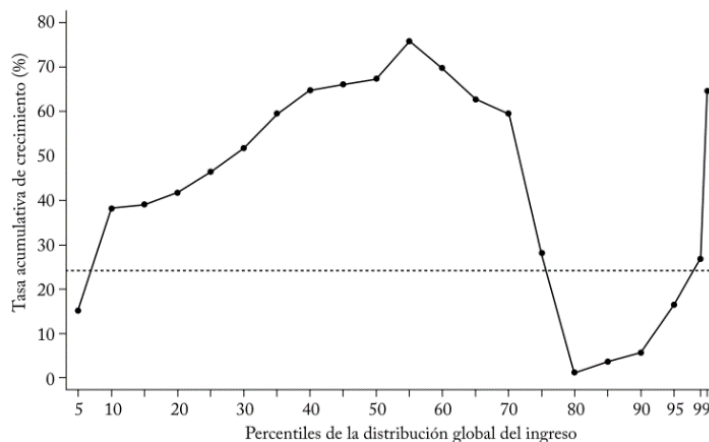
**01. Gràfic del Coeficient de Gini d'Ingressos Disponibles a mitjans dels anys vuitanta i l'any 2014 per a una selecció de països.**



Font: OCDE (2017).

L'increment de la desigualtat dins dels països ha coincidit en el temps amb una reducció de la desigualtat a escala global impulsada pel procés de creixement econòmic de països com la Xina o l'Índia, i l'estancament dels ingressos de les classes mitjanes i treballadores dels països de l'OCDE, mentre que la proporció d'ingressos que reben les elits globals s'ha incrementat. Aquests canvis es sintetitzen en un gràfic que mostra el creixement dels ingressos de la població en el període 1988-2008 (vegeu el gràfic 3).

**02. Gràfic sobre la Distribució global del creixement de l'ingrés (1998-2008).**



Font: Lakner i Milanovic 2015

Diversos autors assenyalen el **canvi tecnològic** esbiaixat a favor de treball qualificat (*skill-biased technological change*) i a **la globalització** com les forces subjacents a l'increment de la desigualtat (Acemoglu & Restrepo, 2016; Bourguignon, 2017; Dabla-norris & Kochhar, 2015; Dew-Becker & Gordon, 2008; OECD, 2011). La desigualtat, al seu torn, també està associada a una **sèrie de problemàtiques relacionades amb l'educació, l'economia, la sanitat o el medi ambient** (Pickett & Wilkinson, 2015; Pickett & Wilkinson, 2006).

Però l'increment de la desigualtat d'ingressos no és inevitable. És en les **decisiones polítiques** on resta la capacitat de contrarestar aquestes tendències, el que significa que no hi ha una sola explicació per la trajectòria de la desigualtat que s'ajusti per a tots els països (Alvaredo, Atkinson, Piketty, & Saez, 2013; Atkinson, Piketty, & Saez, 2011; Piketty & Saez, 2001; Stiglitz, 2015).

Segons Pere Almeda<sup>2</sup>, coordinador del cicle Combatre les Desigualtats dins del Projecte Re-City, la creixent desigualtat produeix formes cada vegada més asimètriques i il·legítimes de poder, i la consolidació de les estructures actuals de distribució de béns i recursos fa inviable qualsevol realització dels ideals democràtics.

Si bé la presa de consciència sobre la desigualtat és notòria davant l'empobriment i la precarització generalitzada, la desaparició de les classes mitjanes o el desmantellament de l'estat del benestar, la reacció per invertir la tendència és encara molt limitada. Continua sense prosperar un consens alternatiu amb un relat capaç de substituir els dogmes dominants i que fomenti l'aparició de nous models més justos i equitatius.

### 1.3. Objectius

Partint de les premisses que hem exposat a l'anterior apartat són clars els objectius que es pretenen d'assolir en el present informe. El primer és el d'oferir una nova perspectiva per aproximar-nos a la realitat de la desigualtat, concretament la desigualtat de recursos, en el nostre territori en un període recent.

---

<sup>2</sup> <https://www.re-city.net/ca/reptes/1/combatre-les-desigualtats.html>



En segon lloc i enllaçant amb l'anterior es pretén fer patents certes causes i que incentiven la desigualtat de recursos o econòmica sobre la societat i com aquesta s'interrelaciona amb d'altres, podent assumir que la desigualtat és interjeccional.

En tercer i últim lloc amb aquest informe es pretén oferir una nova eina per als ciutadans, institucions i empreses per a entendre les causes del creixement de la desigualtat a la nostra societat i la motivació de per què cal combatre-la.

## 2. Metodologia

La base que hem utilitzat per entendre les possibles causes de la desigualtat agafa elements de la proposta feta per l'OCDE en la publicació sobre desigualtat *Divided We Stand* (2011), on es proposaven una sèrie de *drivers* que poden explicar l'increment de la desigualtat als països desenvolupats i en els països en desenvolupament. Aquests *drivers* són els canvis polítics i institucionals, el canvi tecnològic i la globalització.

La mesura de la desigualtat en la distribució dels ingressos amb una major difusió és l'Índex de Gini, i l'hem seleccionat com la principal mesura de desigualtat de l'Observatori seguint un criteri de disponibilitat de dades. Existeixen mesures alternatives o complementaries, com l'Índex de Theil, els coeficients entre quintils (S80/S20) o decils (S90/S10), la distribució de la renda segons decils o altres subdivisions de la població o els *Top Incomes*, entre d'altres. També hem utilitzat mesures de pobresa relativa i exclusió social.

La desigualtat té conseqüències sobre la salut, l'educació, el medi ambient o la seguretat. Des de l'Observatori en Sostenibilitat Social hem pres com a base per a l'estudi de les conseqüències de la desigualtat sobre la població "l'índex de salut i problemes" que presenten Richard Wilkinson i Kate Pickett al seu llibre *The Spirit Level* (2009).

Sobre aquests fonaments s'han afegit els indicadors que es consideren rellevants per mesurar els determinants i conseqüències de la desigualtat a les ciutats (que no tractarem aquí), a partir de la informació obtinguda en les conferències i seminaris fets per Joseph Stiglitz, Kate Pickett, Gabriel Zucman, Jacob Hacker, Frank Moulaert, Colin Crouch, Manuel Castells i Marc Fleurbaey, dins del projecte Re-City.

També s'han tingut en compte les reflexions internes del grup de treball de l'Observatori en Sostenibilitat Social del Projecte Re-City, així com l'assessoria de la Xarxa d'Acadèmics del Repte Combatre les Desigualtats<sup>3</sup>. Les trobades de la Xarxa d'Acadèmics han sigut cabdals per a la selecció i el tractament dels indicadors de Desigualtat.

Una de les innovacions del marc conceptual del projecte Re-City en l'anàlisi de la desigualtat és que presenta, conjuntament, indicadors de determinants i de conseqüències de la desigualtat,

---

<sup>3</sup> <https://www.re-city.net/ca/equip/>

aspectes que habitualment s'han treballat de forma separada. Aquest fet ens permet tenir una visió holística dels processos relacionats amb la distribució de la renda.

D'altra banda, una altra de les novetats que presenta la selecció d'indicadors de Re-City és que incorpora l'estructura econòmica com a possible factor determinant de la desigualtat. Dins dels països l'estructura econòmica no és homogènia, donat que existeixen graus d'especialització productiva regional, que es veu reflectida en l'especialització productiva de les metròpolis<sup>4</sup>. El paper de l'estructura econòmica podria ser, però, subsidiari, en el sentit que amplificaria, minimitzaria o contrarestaria l'impacte dels grans determinants de la desigualtat: El canvi polític i institucional, el canvi tecnològic i la globalització.

## 2.1. Metodologia de l'Informe Catalunya

Per tal de poder assolir els anteriors objectius hem plantejat un model mixt quantitatiu, on fem servir un model que combina tant tècniques com dades qualitatives i quantitatives, tot i que aquest últim és el predominant. La redacció de l'informe es construeix en la seva àmplia majoria a partir de l'explotació de dades numèriques que provenen d'enquestes i registres administratius. També hem fet servir tècniques qualitatives com la documentació o la revisió bibliogràfica.

Les dades emprades han estat en la seva totalitat de segona i tercera font, tant per a l'extracció de dades com per a la interpretació. Les fonts que hem fet servir es poden distingir en origen per si són registres (Registre Civil, Padró...) o bé són dades provinents d'enquesta (com l'Enquesta de Condicions de Vida), tot i que en molts casos les dades s'han extret de terceres fonts (Idescat, IERMB...).

Les fonts emprades són les següents:

- Institut d'Estadística de Catalunya (Idescat).
- Instituto Nacional de Estadística (INE).
- Padró Municipal d'Habitants.
- Enquesta de Condicions de Vida (ECV) de l'INE.

---

<sup>4</sup> Tot i no tractar-se aquí, en el nostre model es considera com a unitat territorial la metròpolis i no només la ciutat principal, la nostra anàlisi incorpora tota l'activitat econòmica que es duu a terme al voltant de la ciutat principal, i per tant, resulta important incorporar la tipologia d'activitat productiva que es duu a terme.

- Institut d'Estudis Regionals i Metropolitans de Barcelona (IERMB).
- Agència Estatal d'Administració Tributària (AEAT).
- Gabinet Tècnic de Programació de l'Ajuntament de Barcelona.
- Departament de Polítiques Digitals i Administració Pública de la Generalitat de Catalunya.
- Oficina Española de Patentes y Marcas (OEPM).
- Eurostat.
- Comissió Europea.
- Boletín Oficial del Estado.

La utilització de dades extretes de fonts no primàries, ha dificultat l'homogeneïtzació dels indicadors que apareixen en aquest estudi quant a l'escala territorial i a l'abast temporal, si bé s'ha aconseguit que un 68,75% siguin homogenis en escala territorial i abast temporal, i un total del 87,50% dels indicadors són homogenis en abast temporal. Els indicadors restants s'han fet servir per ampliar i consolidar la perspectiva i visió sobre la desigualtat i les seves causes que s'ofereix en aquest informe.

En aquest sentit tampoc considerem que la validesa interna o externa del model es pugui veure afectada substancialment per l'esmentat al paràgraf anterior, donat que la reproductibilitat dels indicadors és factible per a altres àmbits i moments en el temps, i la selecció d'indicadors coincideix en molts casos amb la d'investigadors que empen metodologies similars.

Tenint en compte l'anterior ens agradaria també definir les dimensions, subdivisions i indicadors que tractem en el present informe, i que es presenten a continuació:

### 03. Taula de dimensions, subdivisions i indicadors de l'informe Catalunya.

Univers	Dimensions	Subdimensions	Indicadors
Desigualtat de recursos	Mesures de desigualtat de recursos	Desigualtat de recursos i privació material (Mesures)	Índex de Gini (després de transferències)
			S80/S20
			Taxa de pobresa
			AROPE
	Desencadenants de la desigualtat de recursos	Política i Governança	% Salari Mínim sobre salari mitjà
			Fragmentació municipal
		Estructura Econòmica	Treballadors per grans sectors
			Valor afegit brut per treballador per grans sectors

			Taxa d'atur
		<b>Globalització (migracions)</b>	Saldo Migratori
			Creixement poblacional
		<b>Canvi Tecnològic i innovació empresarial</b>	Taxa de patents per cada 10.000 habitants

*Font: Elaboració pròpia.*

Com es pot observar en l'estructura conceptual i metodològica que hem plantejat, situem la desigualtat, en aquest cas la desigualtat de recursos, com un univers donada la seva amplitud i nombre d'aproximacions. Som conscients que la desigualtat de recursos pot ser considerada com una de les dimensions de la desigualtat, i no com a univers, com fa Therborn (2015) al parlar de Desigualtat Recursos, Desigualtat Vital I Desigualtat Existencial.

En aquest estudi analitzem la desigualtat de recursos (o desigualtat d'ingressos) i les seves causes a Catalunya i als seus àmbits territorials de planificació, utilitzant un marc conceptual similar al plantejat al document *Divided We Stand* de l'OCDE (2011) i a Dabla-Norris et al. (2015), tot afegint-hi aportacions pròpies de l'equip de l'Observatori en Sostenibilitat Social del projecte Re-City.

Per a construir el present univers s'ha partit del model que proposa el projecte Re-City (vegeu capítol 4) per a analitzar la desigualtat en l'àmbit metropolità, tot realitzant-hi modificacions per adaptar-lo al cas concret tant conceptualment com per l'àmbit temporal i la unitat territorial que tractem.

El present document analitza l'evolució del nivell de desigualtat a Catalunya i els seus àmbits i exposa quins han pogut ser els principals determinants d'aquesta evolució. No ignorem però les conseqüències de la desigualtat, sigui de recursos o de qualsevol mena, sinó que, tal com hem exposat a les consideracions prèvies, aquesta és una línia que volem explotar posteriorment en un segon informe basat en la descripció de les conseqüències de la desigualtat a Catalunya i els seus àmbits territorials.

Pel que fa a les dimensions que hem emprat, com es pot inferir de l'anterior han quedat dividides en dos: Desencadenants de la desigualtat de recursos i Mesures de la desigualtat de recursos.

Pel que fa a la primera dimensió (Desencadenants de la desigualtat de recursos), s'entén com què és allò que pot causar la desigualtat, concretament la de recursos. De fet són diversos els autors que han parlat en menor o major mesura d'això, com Acemoglu (1998), Oliver, Ramos & Raymond (2002), Pickett & Wilkinson (2009), Stiglitz (2015) i Therborn (2015); i el mateix ocorre amb institucions com l'OCDE (2011) o l'FMI a través de Dabla Norris et al. (2015).

Com a resultat d'aquest procés vàrem agrupar i estructurar en quatre grans blocs els possibles desencadenants de la desigualtat en la distribució de recursos:

- Política i Governança.
- Estructura Econòmica.
- Globalització
- Canvi tecnològic.

A continuació realitzarem una petita introducció d'aquestes subdivisions i exposarem els diversos referents acadèmics en que se sostenen.

La subdivisió “**Política i Governança**” s'incorpora per capturar l'impacte de les decisions polítiques i els canvis institucionals sobre la desigualtat. La manera de governar pot servir tant per a combatre-la com per augmentar-la, un exemple clar seria la modificació del sistema impositiu, fent-lo més o menys redistributiu.

L'impacte de la política i la governança sobre la desigualtat pot ser major quan hi ha voluntat i acords polítics tal com mostra el cas del Regne Unit i en el combat de la pobresa infantil.

Hem decidit mesurar l'anterior subdivisió a través de diferents elements disponibles que engloben des de polítiques salarials, pressió fiscal o autonomia de governança. En aquest sentit els indicadors que emprarem seran:

- Pes del Salari mínim sobre el salari mitjà.
- Fragmentació municipal.

La següent subdivisió a tractar és “**l'Estructura Econòmica**”, en aquest cas és una de les dimensions més primordials dins el nostre model atès que aglutina diferents elements com el

mercat laboral, el teixit empresarial, la productivitat o el nivell de població activa entre d'altres, els quals resulten bàsics per entendre la desigualtat de recursos, donat que la major part d'ingressos de les famílies en les societats occidentals provenen dels salaris. Per a poder captar aquesta subdivisió hem optat pels següents indicadors:

- % Treballadors per sectors.
- Valor afegit brut per treballador per grans sectors econòmics.
- Taxa d'atur.

En tercer lloc tractarem de la subdivisió de la **“Globalització”**, entenent la globalització des d'una triple perspectiva: Producció, prestació de béns i serveis, Flux de capitals i Moviment de persones. La globalització ha suposat un gran canvi i implica una transformació de la nostra forma d'entendre el món, la nostra societat però especialment la desigualtat.

En aquest cas donades les circumstàncies amb les quals treballem s'ha pres especial atenció a l'impacte en la desigualtat que té la globalització a través de les migracions, donada la manca de dades disponibles de flux de capitals i flux de béns i serveis pels àmbits analitzats. Com a complement s'han tingut en compte les migracions que no estan directament relacionades amb la globalització, les anomenades migracions internes.

Per tal d'aconseguir l'anteriorment plantejant hem optat per a fer servir els següents indicadors:

- Evolució poblacional.
- Saldo migratori.

Finalment tractarem la subdivisió **“Canvi Tecnològic i Innovació Empresarial”**. Com exposem amb anterioritat a Tataré & Garcia (2019) aquesta subdivisió és especialment important donats els grans canvis tecnològics en les tecnologies de la informació i la comunicació i els processos d'automatització i robotització de l'economia. Aquests canvis han tingut un profund impacte en la societat, amb conseqüències com l'augment de la remuneració relativa de treballs altament qualificats en detriment d'aquells amb menor qualificació, cosa que comparteix García Martínez (2013).

Tenint en compte, i tenint en compte la manca de dades sobre remuneracions relatives (*Skill Premium*) pels àmbits analitzats en aquest document, hem optat pels següents indicadors:

- Taxa de patents per 1000.

Les **mesures de desigualtat** que es presenten en aquest document estan relacionades amb la desigualtat de recursos (o desigualtat d'ingressos), tot i que hem decidit afegir altres mesures estàndard relacionades amb la distribució relativa dels ingressos, com la pobresa relativa o la taxa AROPE, que incorpora dades de privacions materials.

Per a aquesta empresa hem optat per fer servir indicadors que són d'ús genèric a l'hora de mesura aquest tipus de desigualtat i possibles variants interjeccionals, els quals són:

- Índex de Gini (de mercat i després de transferències)
- S80/S20 i S90/S10
- Pobresa i privació material
- Bretxa Salarial de Gènere

En referent a l'estructura que seguirem en aquest document per desenvolupar el que s'ha plantejat en aquest apartat, en la primera etapa (subapartat 6.1) farem una contextualització de l'univers del qual versa el present informe, la desigualtat de recursos econòmica, concretament a Catalunya i els seus àmbits, per conèixer com es distribueix la desigualtat al nostre territori i quina és la nostra situació o ubicació en la realitat del nostre entorn.

En el cas de la segona etapa (subapartat 6.2) es pretén explotar les diferents subdivisions que hem presentat com a possibles desencadenants de la desigualtat de recursos. No tractem aquí de buscar el camí autèntic i veraç que ens ha portat a l'apropiació primitiva, sinó que pretenem conèixer quins poden ser els determinants de l'evolució de la desigualtat de recursos en el nostre territori, i si els territoris de Catalunya presenten diferents nivells de desigualtat interna que es puguin relacionar amb els desencadenants de la desigualtat que es presenten en aquest informe.



### 3. Introducció a la desigualtat a Catalunya i als àmbits de planificació territorial .

Per a parlar d'un territori és menester contextualitzar la seva situació, encara que sigui a tall d'introducció. Com podem veure en el mapa 04 Catalunya ocupa el territori situat al Nord-est de la Península Ibèrica amb una extensió de 32.108,2 km<sup>2</sup>, fent frontera al nord amb França i Andorra, a l'est amb la Comunitat Autònoma d'Aragó i al sud amb la Comunitat Autònoma de València.

#### 04. Mapa d'Espanya, Catalunya i del 8 àmbits de planificació territorial (2019).



*Font: Elaboració pròpia a través d'Instamaps.*

Catalunya està constituïda com una C.C.A.A (Comunitat autònoma) dins del Regne d'Espanya des de 1979, essent la seva capital Barcelona. Catalunya compta amb un Parlament i Govern propis així com amb un seguit de competències en diverses àrees com Educació, Salut, o Treball, entre d'altres, les quals varen quedar recollides a dos Estatuts d'Autonomia (1979 i 2006).

Pel que fa a la seva ordenació interna, Catalunya compta amb diferents nivells d'ordenació territorial o unitats administratives, que van des dels municipis (947 en total) fins a les províncies (4 en total; Barcelona, Girona, Lleida i Tarragona) passant, entre d'altres, per les comarques (32 en total) i pels àmbits de planificació territorial que aquí ens ocupen (8 en total des de la creació del Penedès amb la Llei 23/2010, del 22 de juliol).

Un cop situada Catalunya en l'espai i coneixent la seva ordenació externa i interna, volem aprofundir una mica més sobre el passat recent de Catalunya.

A l'apartat 3.1. presentarem aspectes bàsics (Població, Economia i Estructura Productiva i Benestar, Drets i Oportunitats) sobre Catalunya que serviran com a base per a oferir les primeres dades sobre l'evolució de la desigualtat a Catalunya (Apartat 3.2.). Finalment, a l'apartat 3.3. presentarem una sèrie de dades bàsiques dels àmbits territorials de planificació.

### 3.1. Dades Bàsiques sobre Catalunya.

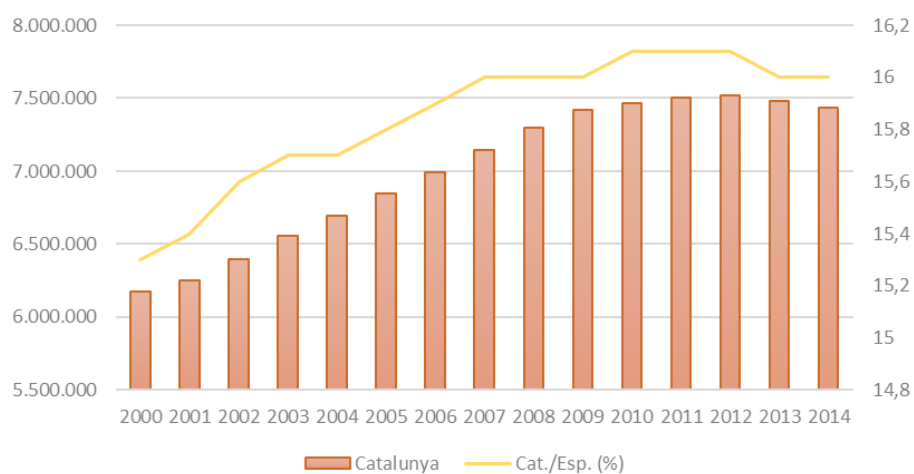
#### ***Població***

En primer lloc i seguint l'exposat anteriorment, per a fer l'aproximació de la població de Catalunya hem optat per mostrar l'evolució de la població i de l'estructura poblacional segons edat des de l'any 2000.

El gràfic 05 mostra l'evolució de la població de Catalunya (eix esquerre/barres) i el seu pes dintre de la població espanyola (eix dret/ línia evolutiva). La població de Catalunya ha augmentat de forma sostinguda al llarg del present segle, especialment durant el període 2000-2007, quan va passar de 6.174.547 habitants (any 2000) a 7.146.734 habitants (any 2007).

L'evolució de la població a Catalunya a partir de l'any 2008 (un cop entrats al període de la Gran Recessió) mostra com durant els primers anys de crisi el creixement poblacional es va mantenir, fins a l'any 2010 quan es va estancar. L'any 2012 es va assolir el màxim poblacional de Catalunya 7.515.398 habitants, i posteriorment la població va decreixer.

## 05. Gràfic de la població de Catalunya i la proporció que representa sobre la població d'Espanya (2000-2014).



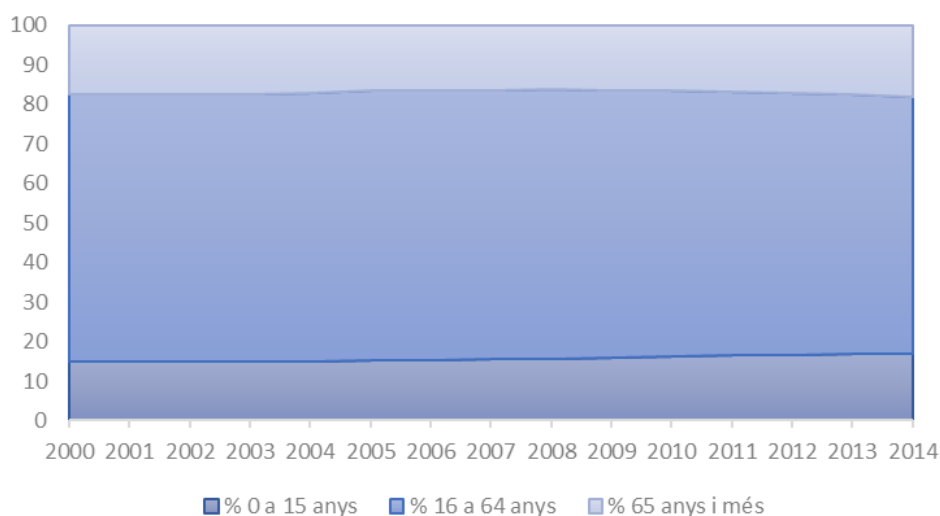
**Font:** Elaboració pròpia a partir de Dades d'Idescat i padró continu.

Aquesta evolució poblacional manté una estreta relació amb els fluxos migratoris associats amb els fluxos i cicles econòmics, ja que Catalunya va experimentar un fort increment del flux d'immigració des de principis de segle.

El pes de la població de Catalunya respecte a la població d'Espanya ha seguit una tendència similar a l'evolució de la població a Catalunya durant el període 2000-2014. La població de Catalunya representava l'any 2000 un 15,3% (mínim) de la població espanyola. L'any 2010 aquesta va arribar a representar-ne un 16,1% (màxim). El pes de la població de Catalunya dins l'estat espanyol s'ha reduït des de l'any 2012.

A la taula 06 se'ns mostra l'evolució de la població segons l'estructura d'edat (0-15, 16-64 i més de 65 anys) a Catalunya des de principis de segle. L'estructura per edat de la població Catalunya presenta dues tendències clarament diferenciades, en les que ha tingut un impacte notable l'evolució econòmica de Catalunya durant el període 2000-2014, i els fluxos migratoris que s'hi troben associats.

## 06. Gràfic de l'estructura poblacional segons edat a Catalunya (2000-2014).



*Font: Elaboració pròpia a partir de Dades d'Idescat i padró continu.*

El pes de la població entre 0 i 15 anys es va incrementar entre l'any 2000 i l'any 2007, passant de representar el 14,92% del total l'any 2000 (mínim) al 15,53% del total l'any 2007. El grup poblacional amb un pes majoritari és el que comprèn la població entre 16 i 64 anys. El seu pes sobre la població total es va incrementar durant el període 2000-2007, tot i que el seu valor màxim va ser assolit l'any 2005, quan va representar un 68,26% del total. Conseqüentment, el pes de la població major de 65 anys es va reduir durant el període 2000-2007, representant l'any 2007 un 16,42% de la població.

Aquesta tendència mostra l'impacte que va tenir l'augment de la immigració a Catalunya durant la primera dècada del segle XXI. La població catalana es va retenir a partir de l'arribada de població més jove i amb una taxa de natalitat elevada.

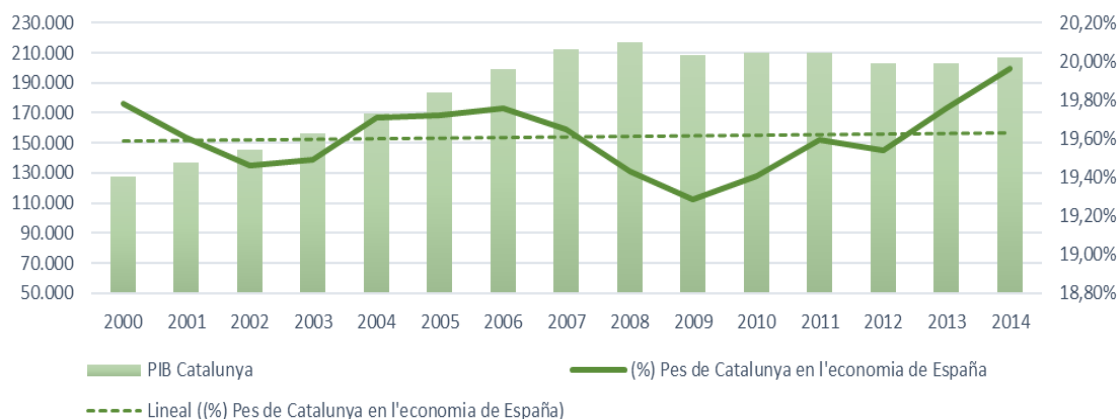
Durant el període de crisi (2008-2014), la població amb menys de 15 anys i la població major de 65 anys va incrementar el seu pes sobre la població total, arribant a representar l'any 2010 el 16,86% i el 17,95% de la població, respectivament. En el cas del grup de població entre 16 a 64 anys (teòricament, el gruix de població en edat de treballar) segueix perdent sobre la població total, representant l'any 2014 un 65,19% de la població.

En resum, observem com durant el període analitzat la població "en situació de dependència", és a dir, aquella amb una edat compresa entre 0 i 14 anys i la població major de 65 anys s'ha incrementat, mentre que la població en edat de treballar ha tendit a reduir-se.

## Economia – Evolució del PIB

En segon lloc presentem els trets bàsics de l'economia catalana a partir de l'evolució del PIB i del pes del PIB de Catalunya a Espanya en el període 2000-2014.

### 07. Gràfic del PIB de Catalunya i pes del PIB de Catalunya sobre el d'Espanya (2000-2014).



**Font:** Elaboració pròpia a partir de Dades d'Idescat.

Al gràfic 07 observem l'evolució del PIB a Catalunya (eix esquerre/ barres) i el seu pes sobre el PIB d'Espanya amb la seva línia de tendència (eix dret/ línies). Podem observar com el PIB es va incrementar des de principis de segle i fins al període previ al període de crisi. L'any 2000 el PIB de Catalunya era de 127.839 milions i l'any 2007 havia crescut fins a 212.391 milions d'euros.

Durant la Gran Recessió el Producte Interior Brut de Catalunya es va reduir significativament. L'any 2008 el PIB de Catalunya era de 216.922 milions d'euros, valor màxim de la sèrie analitzada. Aquesta xifra va disminuir fins als 202.638 milions d'euros de l'any 2013, valor mínim de la sèrie. A partir de l'any 2013 es produeix un canvi de tendència i s'inicia un procés de creixement moderat que dura fins a l'actualitat (2019).

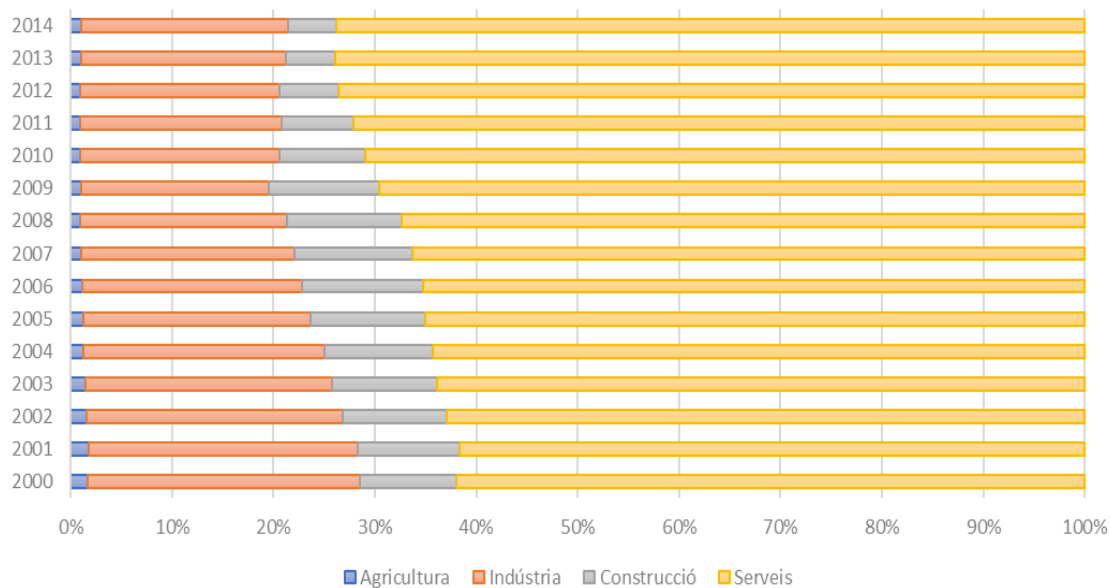
El pes de l'economia catalana dins l'economia espanyola no ha variat gaire durant el període analitzat. Després d'un període d'estabilitat (2000-2006), durant els anys 2006-2009 el pes de l'economia catalana en l'economia espanyola es va reduir, reducció que va quedar neutralitzada amb l'increment del pes de l'economia catalana en el període 2009-2014, arribant a representar l'any 2014 un 19,96% de l'economia espanyola, el que indica que el procés de recuperació econòmica a Catalunya ha sigut més intens que a la resta d'Espanya.

## **Economia - Estructura Productiva**

En tercer lloc presentem els trets bàsics de l'estructura productiva catalana, i de la seva evolució en el període 2000-2014. Per tal d'aproximar-nos a l'estructura productiva, hem optat per fer ús com a indicador del pes del Valor Afegit Brut (VAB) de cada sector econòmic sobre el total del Valor Afegit Brut.

El gràfic 08 ens mostra l'evolució del pes de cada sector econòmic sobre el VAB de Catalunya. El pes del sector serveis a l'economia catalana (dins l'anomenat procés de terciarització) s'ha incrementat de forma gairebé ininterrompuda durant el període 2000-2014. Si l'any 2001 el sector serveis representava un 61,70% del VAB català, l'any 2014 la seva participació s'havia incrementat fins al 73,87%.

### **08.- Pes del VAB dels sectors sobre el VAB de Catalunya (2000-2014).**



**Font:** Elaboració pròpia a partir de Dades d'Idescat.

Podem observar una clara reducció del pes del sector industrial i una moderada reducció del sector agrícola durant el període 2000-2009. Aquesta tendència es contraposa a l'increment del pes del sector de la construcció i del sector serveis que durant el mateix període.

L'increment de la importància del sector de la construcció a l'economia catalana es troba relacionat amb la bombolla immobiliària que es va viure a tot el territori espanyol des de finals del segle XX fins a l'any 2007. El sector de la construcció representava un 9,43% del total del VAB

de Catalunya l'any 2000, mentre que l'any 2007 el pes del sector de la construcció s'havia incrementat fins l'11,57%.

En canvi, el sector agrari i el sector industrial van reduir el seu pes relatiu en l'economia catalana. El sector agrari representava l'any 2001 un 1,74% del VAB a Catalunya, pes que s'havia reduït fins a l'1,04% del VAB l'any 2007. En el cas de la indústria, la reducció de la seva importància relativa és molt significativa. L'any 2000 el sector industrial representava el 26,88% del VAB a Catalunya, mentre que l'any 2007 la seva participació s'havia reduït fins al 20,10%.

Durant la gran recessió, l'estructura econòmica de Catalunya va experimentar canvis significatius. D'una banda, el sector de la construcció va disminuir la seva participació de forma molt sobtada, arribant a representar un 4,75% del VAB català l'any 2014, gairebé un terç del valor que havia assolit set anys abans. D'altra banda, la tendència a la baixa del sector industrial es veu revertida, incrementant-se el seu pes en l'economia catalana, tornant a situar-se en valors propers al 20% del VAB.

En resum, observem com Catalunya ha experimentat durant el que portem de segle un procés de terciarització de la seva economia, en detriment de la resta de sectors, seguint així la tendència de la resta de països desenvolupats.

### ***Benestar, Drets i oportunitats.***

En quart i últim lloc presentem algunes dades sobre benestar, drets i oportunitats a Catalunya. Per a fer-ho, utilitzarem els resultats de Catalunya a l'Índex de Progrés Social Europeu<sup>5</sup> (EU-SPI, per les seves sigles en anglès) publicats per la Comissió Europea l'any 2016 per a 272 regions europees (NUTS 2).

De l'any 2017 ençà, la Fundació Catalunya Europa ha publicat diversos informes sobre la interpretació i l'anàlisi de l'EU-SPI per al cas de Catalunya<sup>6;7;8;9</sup>.

---

<sup>5</sup> [https://ec.europa.eu/regional\\_policy/en/information/maps/social\\_progress](https://ec.europa.eu/regional_policy/en/information/maps/social_progress)

<sup>6</sup> <https://www.catalunyaeuropa.net/ca/publicacions/12/aplicacions-i-interpretaci%C3%B3-dels-resultats-de-l-eu-spi-a-catalunya.html>

<sup>7</sup> <https://www.catalunyaeuropa.net/es/publicacions/4/are-stateless-nations-discriminated-in-terms-of-social-progress.html>

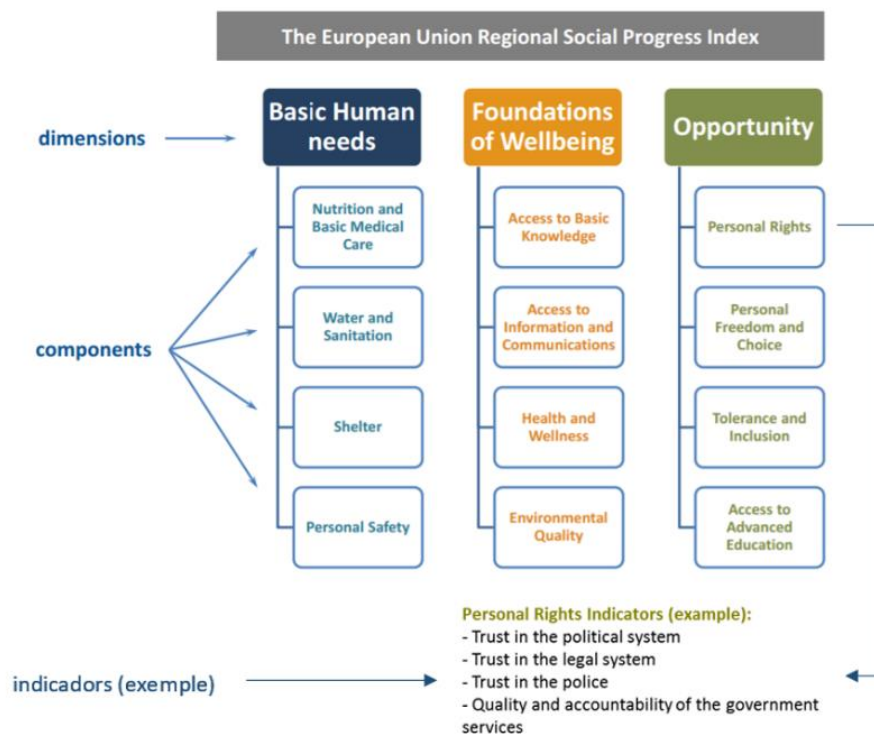
<sup>8</sup> <https://www.catalunyaeuropa.net/ca/publicacions/18/desigualtat-exclusi%C3%B3-i-pobresa-a-catalunya-dins-la-perspectiva-europea.html>

<sup>9</sup> <https://www.catalunyaeuropa.net/ca/publicacions/7/una-an%C3%A0lisi-del-progr%C3%A9s-social-a-la-demarcaci%C3%B3-de-girona.html>

L'Índex de Progrés Social és un índex agregat desenvolupat per la *Social Progress Imperative Foundation* amb el propòsit d'oferir una eina que complementi als índexs de benestar preexistents, aportant d'aquesta manera una nova visió de la relació existent entre renda i progrés social, així com avaluant l'efectivitat amb la qual l'èxit econòmic d'un país es converteix en progrés social.

En el marc de l'SPI, el progrés social es defineix com la capacitat d'una societat de cobrir les necessitats humanes bàsiques dels seus integrants, proporcionar les eines bàsiques per a permetre als seus ciutadans millorar i mantenir la seva qualitat de vida, amb la finalitat última de crear les condicions idònies per a permetre que els seus individus explotin totes les seves potencialitats i capacitats. Un creixement econòmic inclou tant progrés econòmic com progrés social.

**09 . Esquema de l'estructura de l'Índex de Progrés Social Regional a la Unió Europea.**



**Font:** EU Regional SPI: Methodological Paper (amb modificacions).

Al gràfic 09 es presenta l'estructura de l'Índex de Progrés Social de la Unió Europea. Aquest compta amb 50 indicadors, que s'agrupen en 3 dimensions (Necessitats Humanes Bàsiques, Fonaments del Benestar i Oportunitats) que al seu torn contenen 4 components cadascuna.



## **SPI a Catalunya**

A continuació mostrem la puntuació de Catalunya i Espanya a l'EU-SPI (taula 10) i la posició de Catalunya en termes de progrés socials en el context europeu i en el context espanyol:

### **10. Taula de puntuació al SPI per a Catalunya i Espanya (2016).**

<b>Puntuació SPI</b>	
<b>Catalunya</b>	65,5
<b>Espanya</b>	65,1

*Font: DG Regio.*

### **11. Taula del rànquing europeu del SPI per a Catalunya i Espanya (2016).**

<b>Catalunya</b>	<b>Rànquing SPI</b>	<b>Rànquing PIB</b>	<b>Diferència</b>
<b>General</b>	163	68	-95
<b>Dintre de l'Estat Espanyol</b>	12	4	-8

*Font: DG Regio.*

Catalunya i Espanya presenten puntuacions similars a l'EU-SPI, tot i que la puntuació de Catalunya és lleugerament superior a la d'Espanya. A la taula 11 podem observar que la posició que ocupa Catalunya en el rànquing europeu en termes de progrés social (163a) es troba molt per darrere de la seva posició en termes de PIB per càpita (68a). El mateix succeeix en el context espanyol, on Catalunya ocupa la 12a posició en termes de progrés social i la 4a posició en termes de PIB per càpita. Aquest fet ens indica que Catalunya no transforma eficientment el seu progrés econòmic en progrés social.

El fet que l'EU-SPI sigui un índex agregat possibilita la seva descomposició en dimensions i components, el que ens permet detectar les principals fortaleses i mancances del progrés social a Catalunya. La taula 12 ens mostra la puntuació obtinguda per Catalunya a l'EU-SPI tant a les dimensions (esquerra) com als components d'aquestes (dreta). Com es pot observar, Catalunya té un nivell força alt en la cobertura de les necessitats humanes bàsiques (77,5 punts), essent el punt més feble en aquesta dimensió l'**Habitatge** (60,9 punts).

## 12. Taula amb la puntuació de Catalunya a l'EU SPI. Dimensions i Components.

Catalunya			
<b>Necessitats humanes bàsiques</b>	77,5	<b>Nutrició i cures bàsiques</b>	90,8
		<b>Aigua i Sanejament</b>	80,1
		<b>Habitatge</b>	<u>60,9</u>
		<b>Seguretat Personal</b>	79,9
<b>Fonaments del benestar</b>	60,6	<b>Accés a coneixement bàsic</b>	<u>52,4</u>
		<b>Accés a informació i comunicació</b>	63
		<b>Salud i Benestar</b>	73,6
		<b>Qualitat mediambiental</b>	54,6
<b>Oportunitats</b>	59,1	<b>Drets Personals</b>	<u>30,5</u>
		<b>Llibertat personal i d'elecció</b>	62,5
		<b>Tolerància i inclusió</b>	77
		<b>Accés a educació superior</b>	73,2

Font: DG Regio.

La puntuació de Catalunya en la dimensió Fonaments del Benestar i en la dimensió Oportunitats es troba significativament per sota de la puntuació de la primera dimensió, necessitats humanes bàsiques. Aquests resultats es troben en sintonia amb la resta de regions europees, donat que resulta més senzill obtenir una puntuació elevada a la dimensió Necessitats Humanes Bàsiques, dimensió que depèn en gran mesura del grau de desenvolupament econòmic, que en la resta de dimensions.

Pel que fa a la dimensió Fonaments del Benestar, el component amb una puntuació més baixa és l'**Accés al Coneixement Bàsic** (52,4 punts) i la **Qualitat Mediambiental** (54,6 punts). Resulta especialment interessant l'anàlisi d'aquest últim component, donat que, si el posem en perspectiva europea, ens trobem que Catalunya presenta un rànquing elevat, el que implica la majoria de regions europees presenten una mala puntuació en aquest component.

A la dimensió Oportunitats trobem un component que destaca especialment: Els **Drets Personals**, amb una puntuació molt baixa (30,5 punts). Aquest component avalua la confiança dels ciutadans en les seves institucions, i per tant, segons l'EU-SPI aquest és el component més problemàtic per al progrés social a Catalunya.

Els components on Catalunya excel·leix són: Nutrició i Cures Bàsiques, Salut i Benestar, Tolerància i Inclusió i Accés a l'Educació Superior.

En resum, podem veure com Catalunya té especial dificultat a convertir la riquesa econòmica en progrés social. Presenta mancances importants en l'accés al coneixement bàsic, l'habitatge i els drets personals, i fortaleces en l'àmbit de la salut, l'educació superior i la tolerància amb els altres.

### 3.2. Desigualtat i Pobresa a Catalunya i al seu entorn.

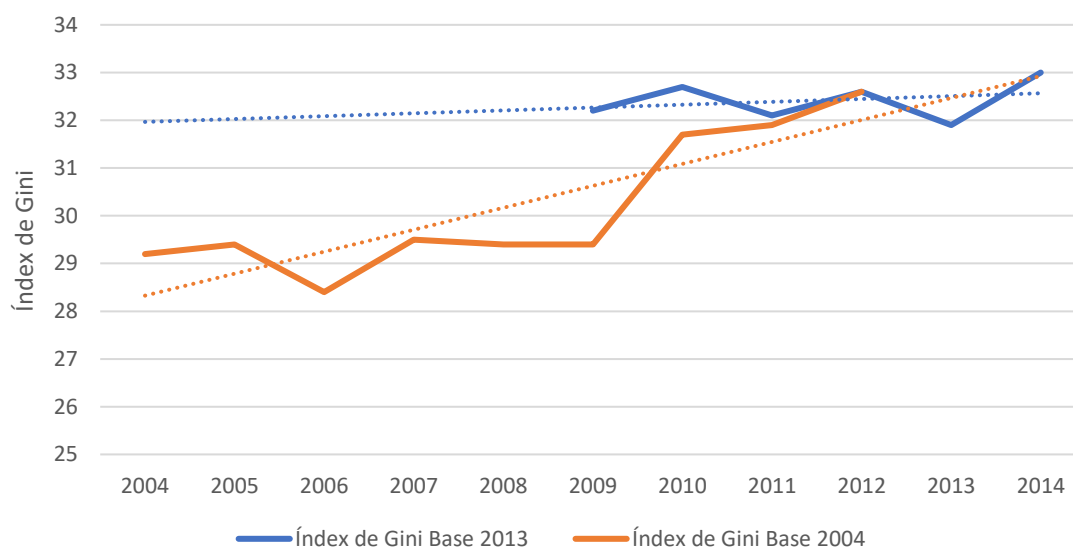
En aquest apartat descriurem quina ha estat l'evolució de la distribució de la renda a Catalunya en el període 2004-2014, tot utilitzant mesures de desigualtat i de pobresa.

#### Índex de Gini, i Quocient S80 /S20

L'Índex de Gini és l'indicador que compta amb una major difusió per a mesurar la desigualtat en la distribució de la renda. Des de l'any 2004 aquest indicador es calcula a la Unió Europea a partir dels resultats de l'Enquesta de Condicions de Vida, que en el cas d'Espanya duu a terme l'INE.

Per al cas de Catalunya, tal com podem apreciar al gràfic 13, la desigualtat mesurada a través de l'Índex de Gini ha seguit una trajectòria clarament marcada per la crisi econòmica. La destrucció de llocs de treball que va acompanyar la crisi va tenir un fort impacte sobre la desigualtat, gairebé de forma mecànica, ja que va haver-hi un grup de ciutadans que va canviar la seva posició en la distribució, en quedar-se sense ingressos procedents del treball i percebant prestacions per atur durant un temps determinat, prestacions que són per definició menors que la remuneració laboral.

### 13. Gràfic de l'Evolució de l'Índex de Gini a Catalunya (2004-2014).



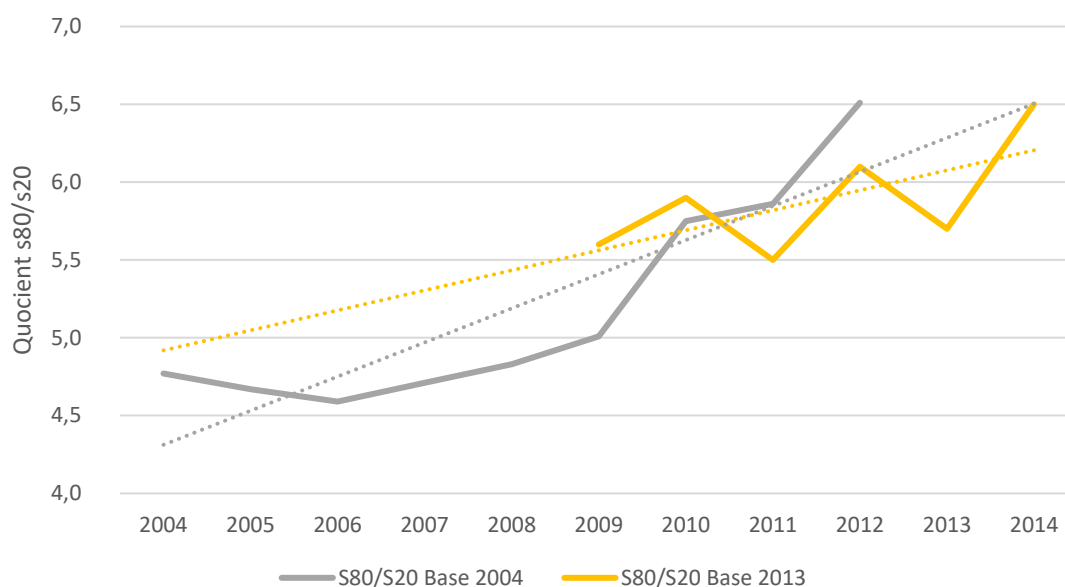
Font: Elaboració pròpia a partir d'Idescat. Base 2013 (2009-2014) i Base 2004 (2004-2012).

Aquesta tendència, tal com indiquen autors com Ayala (2016), no s'ha vist corregida amb la recuperació econòmica ni amb la recuperació de la taxa d'ocupació, cosa que seria esperable vist el ràpid increment de la desigualtat a Catalunya durant la crisi, sinó que la desigualtat s'ha reduït molt lentament a partir de 2012.

Una possible explicació a aquest fet són els canvis institucionals i polítics (com la reforma laboral de l'any 2012) que hi ha hagut durant el període, que podrien haver contingut els salaris d'una part important de la població en el moment de recuperació econòmica.

Com a complement a l'índex de Gini trobem el quocient S80/S20. Si l'índex de Gini sintetitza una determinada distribució en un únic valor, el quocient S80/S20 ens mostra la distància entre els extrems d'aquesta distribució. En el cas que ens ocupa (gràfic 14), el quocient S80/S20 ens permet mesurar quina és la distància que hi ha en termes de renda entre el 20% de la població amb ingressos més elevats i el 20% de la població amb ingressos més baixos.

#### 14. Gràfic de l'evolució del quocient S80/S20 a Catalunya en el període (2004-2014).



**Nota:** Base 2013 (2009-2014) i Base 2004 (2004-2012).

**Font:** Elaboració pròpia a partir d'Idescat.

Tal com podem apreciar al gràfic superior, la trajectòria del quocient s80/s20 és molt similar a la de l'Índex de Gini. Durant el període 2009-2014 va haver-hi un important distanciament entre les persones que formaven part del 20% amb més renda i les persones que formaven part del 20% amb menys renda. A tall d'exemple, l'any 2006, la renda del 20% de la població amb ingressos més elevats era 4,6 cops la renda del 20% de la població amb ingressos més baixos. En canvi, l'any 2014 la renda de la població amb ingressos més elevats era 6,5 cops la renda de la població amb ingressos baixos.

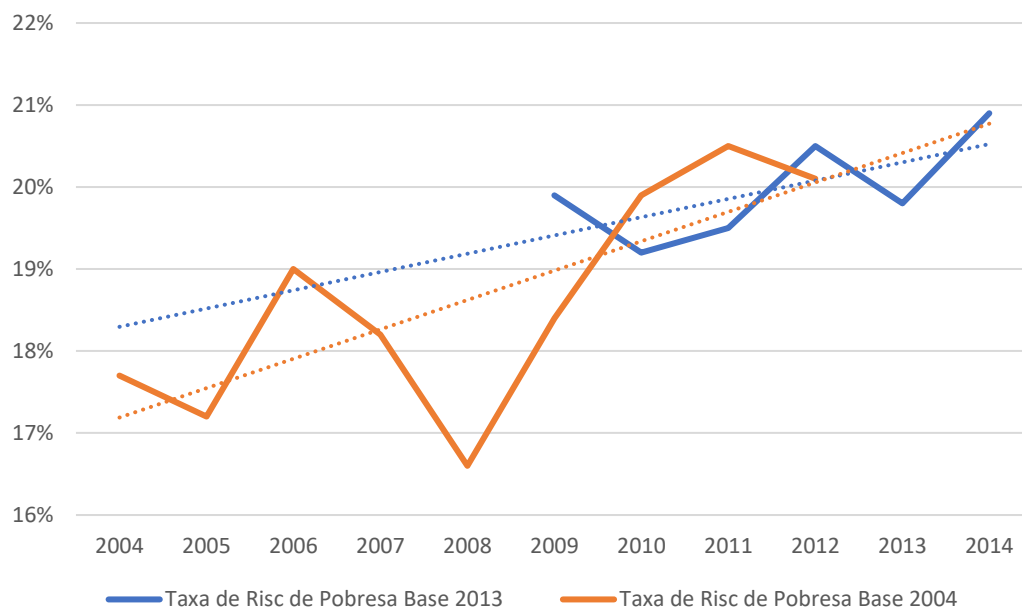
#### Indicadors de Pobresa i Exclusió Social

Els indicadors de risc de pobresa i exclusió social ens permeten detectar quin és el percentatge de població que es troba en situació de vulnerabilitat. La taxa de risc de pobresa ens indica quin percentatge de la població té rendes inferiors al 60% de la mediana, i la taxa de risc de pobresa i exclusió social (Taxa AROPE) ofereix una visió més completa de la pobresa, en incloure, a part de la proporció de la població que es troba en situació de risc de pobresa, la població que es troba en situació de privació material severa i la població que viu en llars amb intensitat de treball molt baixa.

Al gràfic 15 es presenta l'evolució de la taxa de risc de pobresa a Catalunya entre els anys 2004 i 2014. La taxa de risc a la pobresa a Catalunya era l'any 2004 d'un 17,7%, i al voltant de l'any

2009 aquesta s'havia incrementat lleugerament, fins al 18,4%. L'any 2014 la taxa de pobresa a Catalunya era del 20,9%.

### 15. Gràfic de l'evolució de la Taxa de Risc de Pobresa a Catalunya (2004-2014).



**Nota:** Base 2013 (2009-2017) i Base 2004 (2004-2012).

**Font:** Elaboració pròpia a partir d'Idescat.

Com podem veure, en el període 2008-2010, hi va haver un augment de la taxa de pobresa que s'ha incrementat lleugerament de llavors ençà. El que pot resultar sorprenent d'aquest gràfic és que no es produeix una variació molt sobtada en termes d'escala en la pobresa a Catalunya entre el període de prosperitat previ a la crisi, la mateixa crisi i la recuperació posterior.

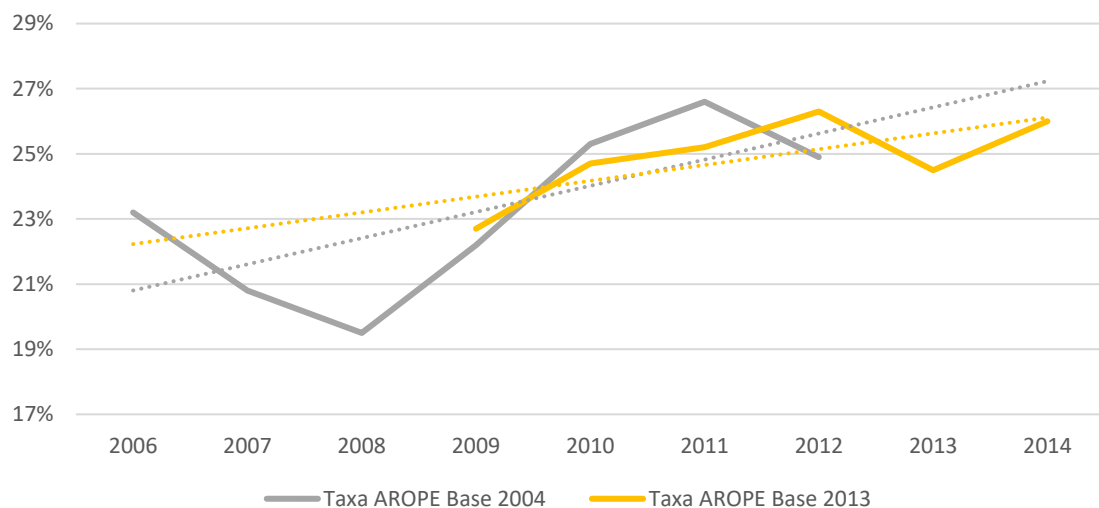
Per entendre-ho, una possible explicació radica en la manera en com definim la pobresa:

L'indicador que aquí es presenta és la taxa de risc a la pobresa, és a dir, la proporció de la població que té uns ingressos que se situen per sota del llindar de la pobresa. El llindar de pobresa es defineix a partir d'un valor que igual al 60% de la renda mediana de les llars. I és aquí on trobem un possible problema. Si es produeix un empobriment (entès en aquest cas com a pèrdua de renda) generalitzat de la població, la taxa de risc a la pobresa podria no captar-ho, però s'hauria produït efectivament un empitjorament de les condicions materials de vida de la població.

Permanyer i Köksel varen publicar l'any 2017 un article a la revista Perspectives Demogràfiques on mostraven com, si definim un llindar de la pobresa i el mantenim constant per un període determinat, es poden apreciar canvis molt més substancials que els mostrats al gràfic 16. Els autors utilitzen el llindar de pobresa de l'any 2004 a Espanya per a analitzar tot el període 2004-2014, i d'aquesta manera s'aprecia una major variabilitat de la taxa de pobresa, que passa de ser un 21% l'any 2004 a un 12,5% l'any 2009 i tornar a incrementar-se l'any 2014 fins al 22%.

El gràfic 16 ens presenta l'evolució de la taxa de pobresa i exclusió social (Taxa AROPE) a Catalunya durant el període 2006-2014. Tal com hem comentat anteriorment, aquest indicador ens mostra la proporció de la població que es troba en situació de risc de pobresa, la població que es troba en situació de privació material severa i la població que viu en llars amb intensitat de treball molt baixa.

#### 16. Gràfic de l'evolució de la Taxa AROPE a Catalunya (2006-2014).



**Nota:** Base 2013 (2009-2014) i Base 2004 (2006-2012).

**Font:** Elaboració pròpia a partir d'Idescat.

Com podem veure en el gràfic superior, aquest indicador presenta una major variabilitat que la taxa de pobresa, i mostra un increment molt dràstic de la població en risc de pobresa o exclusió social entre els anys 2008 i 2011, quan gairebé un 27% de la població es trobava en aquesta situació. L'any 2014 aquest indicador encara no havia recuperat valors propers als del període precrisi, trobant-se al voltant del 25,5% de la població en una situació de pobresa o exclusió social.

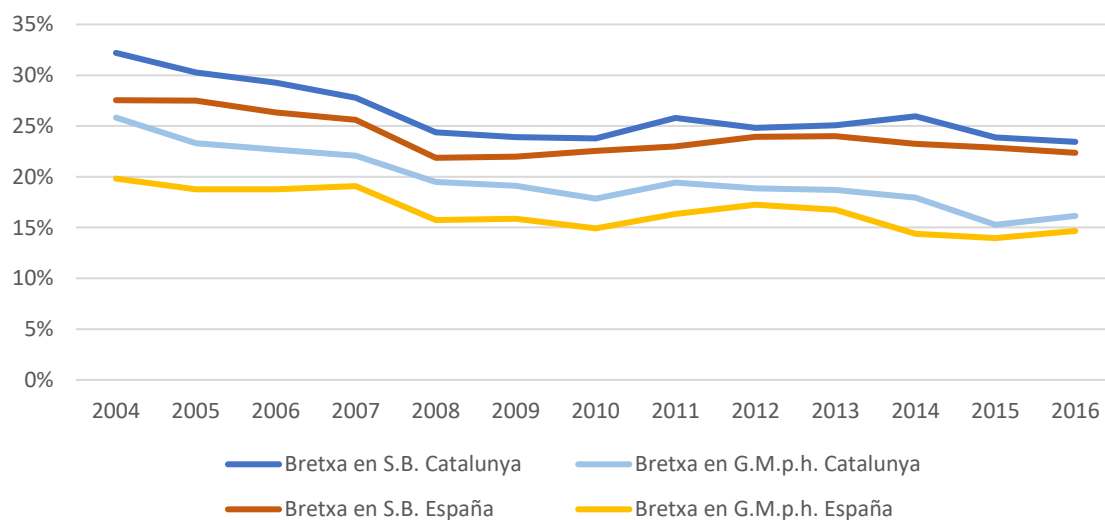
## Bretxa de Gènere

Fins ara hem analitzat la desigualtat en la distribució de la renda entre tots els individus. En aquest apartat pretenem mostrar algunes dades d'un tipus de desigualtat entre dos grups de població: Els homes i les dones. L'indicador més habitual per a calcular quines són les diferències en la distribució dels recursos entre homes i dones és la bretxa salarial de gènere. Aquest indicador se centra en quines diferències salarials hi ha entre homes i dones.

Existeixen diverses maneres de presentar l'indicador, que ofereixen resultats diferents. Per exemple, si analitzem les diferències en la retribució anual d'homes i dones treballadores, no estarem contemplat en la nostra anàlisi de factors com la temporalitat dels contractes, la parcialitat de la jornada laboral o la diversitat de categories professionals. En canvi, si analitzem l'evolució del guany mitjà brut per hora d'homes i dones, estaríem reduint l'impacte de la temporalitat dels contractes i la parcialitat de la jornada laboral, però seguiríem sense contemplar les diferències en les categories laborals.

El gràfic 17 compara l'evolució de la bretxa salarial de gènere a Catalunya i Espanya, per al salari brut anual (Bretxa en S.B.) i el guany mitjà per hora (G.M.p.h.). Veiem com la bretxa salarial de gènere s'ha reduït en el període 2004-2016, tant per a Espanya com per a Catalunya, així com en guany per hora com en salari brut.

### **17. Gràfic de l'evolució de la Bretxa Salarial de Gènere per càpita i salari a Catalunya i Espanya (2004-2016).**



**Font:** Idescat a partir de l'Enquesta d'Estructura Salarial de l'INE.



L'any 2004 el salari brut anual d'una dona era un 32% inferior al salari brut anual d'un home. L'any 2016 aquesta diferència s'havia reduït substancialment, fins al 23%, tot i que segueix essent elevada. Aquesta reducció també s'aprecia si analitzem la bretxa salarial de gènere en els guanys mitjans per hora treballada.

L'any 2004 els guanys mitjans per hora treballada d'una dona eren un 25% inferior als guanys mitjans per hora treballada d'un home. L'any 2016 aquesta diferència s'havia reduït fins al 16%.

Si analitzem l'evolució de la bretxa salarial en els guanys mitjans per hora treballada, veiem que aquesta és considerablement inferior a la bretxa salarial en funció del salari brut, del que podem deduir que aquesta diferència es deu fonamentalment a l'impacte del diferent tipus de jornada laboral i temporalitat contractual entre homes i dones.

També podem apreciar un grau de convergència entre Catalunya i Espanya. Durant el període 2004-2016 Catalunya ha tingut una bretxa salarial de gènere superior a la mitjana espanyola, però la diferència s'ha anat reduint progressivament, fins a ser de menys d'un 1% en l'actualitat. Per tant, la reducció de la bretxa salarial en el període 2004-2016 ha sigut més intensa a Catalunya que a Espanya.

**18. Gràfic de la bretxa Salarial de Gènere per categoria salarial (2016).**



**Font:** Elaboració pròpia a partir d'Idescat. Calculat a partir de dades de guany mitjà per hora segons categoria laboral.

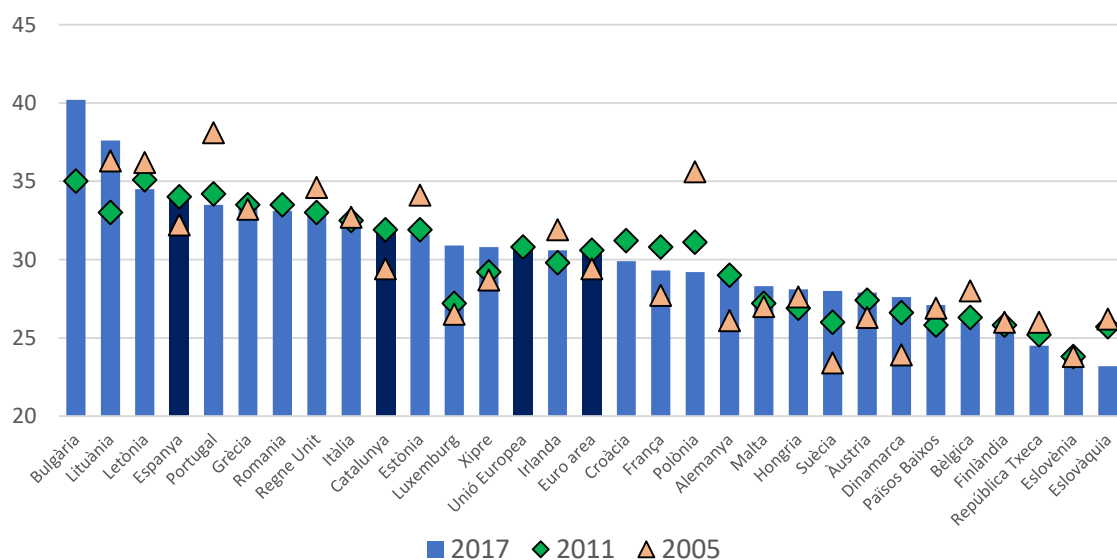
El gràfic 18 ens mostra la bretxa salarial de gènere entre homes i dones a Catalunya per a l'any 2016, calculada a partir de la diferència en guany mitja per hora entre homes i dones així com el sector professional.

Podem veure com existeixen diferències significatives entre categories professionals. Per exemple, la bretxa més gran de gènere la trobem als treballadors i treballadores de la restauració i venda al detall, i trobem la bretxa de gènere més reduïda dins dels professionals científics, científiques i intel·lectual.

### **Desigualtat i Pobresa a Catalunya en el context europeu**

A l'apartat anterior hem vist l'evolució dels principals indicadors de pobresa i desigualtat a Catalunya durant el període 2004-2014. A continuació contextualitzarem aquesta evolució, comparant-nos amb la resta de països europeus. Al gràfic 19 es presenta l'Índex de Gini dels 28 països de la Unió Europea i Catalunya per a 3 moments diferents del temps: L'any 2005, previ a la crisi econòmica, l'any 2011, durant la crisi, i l'any 2017, durant la recuperació econòmica.

**19. Gràfic de l'evolució de l'Índex de Gini a Catalunya i a la UE28 (2005, 2011 i 2017).**



**Font:** Elaboració pròpia a partir d'Eurostat (UE28) i Idescat (Catalunya).

Al gràfic superior podem veure com Espanya era l'any 2017 el quart país de la UE amb un major grau de desigualtat mesurada amb l'Índex de Gini. Catalunya en canvi presentava l'any 2017 un nivell de desigualtat marcadament inferior, tot i trobar-se en la desena posició, per darrere

d'Itàlia, i amb un nivell de desigualtat superior al de la UE i la Zona Euro. Una possible explicació de la diferència entre Espanya i Catalunya és que a Espanya i a les seves comunitats autònomes el nivell de desigualtat es troba fortament vinculat al nivell d'atur i Catalunya ha tingut històricament una taxa d'atur inferior a la mitjana espanyola.

Respecte a l'evolució de la desigualtat en el període 2005-2017, gairebé tots els països presenten un increment del seu nivell de desigualtat, amb notables excepcions. Els països on més va incrementar-se la desigualtat van ser Lituània, Luxemburg, Catalunya, Xipre, Alemanya, Suècia i Dinamarca. En la majoria de casos l'increment de la desigualtat es concentra en el període 2005-2011. Els països on més es va reduir van ser Portugal, Estònia i Polònia. La reducció de la desigualtat en aquests països, en especial en el cas de Portugal, mostra com l'increment de la desigualtat no és ineludible, i com depèn de la voluntat de diferents actors (ciutadans, empreses, polítics) per fer-hi front.

### 3.3. Dades bàsiques sobre els àmbits de planificació territorial de Catalunya.

Aquest document té la voluntat d'afegir una nova capa de profunditat a l'anàlisi de la desigualtat a Catalunya. Per a fer-ho, hem escollit com a unitat d'anàlisi els **àmbits territorials de planificació**, donat que es tracta d'una escala territorial suficient per a assegurar la disponibilitat de la majoria d'indicadors, el que ens permetrà veure com es distribueixen en el territori català les desigualtats, els seus desencadenants i les seves conseqüències (en un futur informe).

La Llei 1/1995<sup>10</sup> va aprovar el Pla Territorial General de Catalunya, que és, segons la mateixa llei "l'instrument que defineix els objectius d'equilibri territorial d'interès general per a Catalunya (...) per aconseguir que els ciutadans de Catalunya tinguin uns nivells de qualitat de vida semblants independentment de l'àmbit territorial on visquin".

D'altra banda, la llei 1/1995 establí també la creació dels àmbits territorials de planificació a partir de comarques senceres, on s'aplicarien els plans territorials parcials. En un primer moment es varen establir 6 àmbits funcionals de planificació: L'àmbit Metropolità, les

---

<sup>10</sup>

[https://portaljuridic.gencat.cat/ca/pijur\\_ocults/pijur\\_resultats\\_fitxa/?action=fitxa&mode=single&documentId=120969&language=c a ES](https://portaljuridic.gencat.cat/ca/pijur_ocults/pijur_resultats_fitxa/?action=fitxa&mode=single&documentId=120969&language=c a ES)

Comarques Gironines, el Camp de Tarragona, les Terres de l'Ebre, Ponent i les Comarques Centrals.

El 2001 es va incorporar l'àmbit territorial de l'Alt Pirineu i Aran a partir de les comarques de l'Alt Urgell, l'Alta Ribagorça, el Pallars Jussà, el Pallars Sobirà i la Val d'Aran, que pertanyien a l'àmbit territorial de Ponent, i la Cerdanya, que pertanyia a l'àmbit territorial de les Comarques Centrals. El 2010 es va incorporar l'àmbit territorial del Penedès, que inclou les comarques de l'Alt Penedès i el Garraf, que pertanyien a l'àmbit territorial Metropolità, el Baix Penedès, que pertanyia a l'àmbit territorial del Camp de Tarragona, i l'Anoia, que pertanyia a l'àmbit territorial de les Comarques Centrals.

Tots els àmbits tenen una extensió entre 1.900 km<sup>2</sup> i 5.800 km<sup>2</sup>. L'àmbit més extens és l'Alt Pirineu i Aran que és també l'àmbit menys poblat, el que acaba derivant en una molt baixa densitat de població. L'àmbit més petit és el Penedès, amb 1.941 km<sup>2</sup>.

#### *Estructura poblacional als àmbits de planificació territorial.*

L'àmbit metropolità concentra a més del 60% de la població de Catalunya, a molta distància del segon àmbit més poblat, les Comarques Gironines (taula 20).

#### **20. Taula d'Indicadors demogràfics de Catalunya i els àmbits territorials (2015).**

Àmbits	Superfície (km <sup>2</sup> )	Població	Densitat de Població (hab/km <sup>2</sup> )	Població major de 65 anys	Taxa Envelliment
<b>Alt Pirineu i Aran</b>	5.776	73.044	13	14.031	19,20%
<b>Àmbit Metropolità</b>	2.464	4.776.107	1.938	876.941	18,40%
<b>Camp de Tarragona</b>	2.703	512.300	190	84.229	16,40%
<b>Comarques Centrals</b>	4.746	397.038	84	76.010	19,10%
<b>Comarques Gironines</b>	5.584	738.682	132	125.864	17,00%
<b>Penedès</b>	1.941	464.285	239	78.219	16,80%
<b>Ponent</b>	5.586	363.783	65	66.921	18,40%
<b>Terres de l'Ebre</b>	3.308	182.867	55	39.402	21,50%
<b>Catalunya</b>	32.108	7.508.106	234	1.361.617	18,10%

Font: Elaboració pròpia a partir d'Idescat.

L'àmbit Metropolità és també l'àmbit amb una major densitat de població (1.938 hab./km<sup>2</sup>), trobant-se gairebé deu cops més densament poblats que el Penedès, el segon àmbit més densament poblat (239 hab./km<sup>2</sup>). Quatre dels vuit àmbits tenen una densitat de població menor a 100 habitants per quilòmetre quadrat: L'Alt Pirineu i Aran (13 hab./km<sup>2</sup>), les Terres de l'Ebre (55 hab./km<sup>2</sup>), Ponent (65 hab./km<sup>2</sup>) i les Comarques Centrals (84 hab./km<sup>2</sup>).

A l'àmbit de les Terres de l'Ebre és on hi ha una major presència de població major de 65 anys, on representen el 21,5% de la població. Alt Pirineu i Aran (19,20%) i les Comarques Centrals (19,10%) presenten una elevada taxa d'envelliment en el context català, tot i que es troben a una distància considerable de les Terres de l'Ebre. Els àmbits del Camp de Tarragona i el Penedès és on menys presència de població major de 65 anys hi ha: representen un 16,4% i un 16,8% de la població, respectivament.

### *L'estructura productiva i el PIB per càpita als àmbits de planificació territorial.*

Els àmbits territorials de Catalunya presenten característiques molt diferents pel que fa a la seva especialització sectorial. D'entre tots els àmbits territorials, l'àmbit de Ponent és el que compta amb un major pes del sector agrari, seguit de les Terres de l'Ebre, tal com es pot veure a la taula 21. Aquests àmbits són els únics on el sector agrari superava el 5% del VAB l'any 2015.

**21. Taula d'indicadors econòmics (PIB i VAB) de Catalunya i els seus àmbits (2015).**

Àmbits	PIB		VAB per sector en M€				VAB per sector (%)			
	PIB (M€)	PIB pc (€)	A	I	C	S	A	I	C	S
<b>Àmbit Metropolità</b>	148.080	31.004	178	24.482	5.414	105.772	0,10%	18,00%	4,00%	77,90%
<b>Comarques Gironines</b>	18.120	24.531	310	3.609	1.181	11.522	1,90%	21,70%	7,10%	69,30%
<b>Camp de Tarragona</b>	15.087	29.451	122	4.733	630	8.355	0,90%	34,20%	4,60%	60,40%
<b>Terres de l'Ebre</b>	4.192	22.925	196	1.340	232	2.076	5,10%	34,90%	6,00%	54,00%
<b>Ponent</b>	8.905	24.480	738	1.759	508	5.162	9,00%	21,50%	6,20%	63,20%
<b>Comarques Centrals</b>	10.069	25.361	197	3.046	587	5.405	2,10%	33,00%	6,40%	58,50%
<b>Alt Pirineu i Aran</b>	1.708	23.385	47	223	178	1.117	3,00%	14,30%	11,40%	71,30%
<b>Penedès</b>	9.558	20.588	69	2.495	599	5.605	0,80%	28,50%	6,80%	63,90%
<b>Catalunya</b>	215.722	28.732	1.859	41.692	9.331	145.017	0,90%	21,10%	4,70%	73,30%

**Notes:** M€ (Milions d'euros). Agricultura (A), Indústria (I), Construcció (C) i Serveis (S). **Font:** Elaboració pròpia a partir d'Idescat.

Els àmbits amb major pes del sector industrial l'any 2015 eren les Terres de l'Ebre, el Camp de Tarragona i les Comarques Centrals. A la taula 21 podem apreciar com només hi havia dos àmbits territorials amb un pes del sector industrial inferior al 20%: En primer lloc, trobem que l'any 2015 a l'Alt Pirineu i Aran el sector industrial tan sols aportava el 14,30% del VAB, valor que es trobava molt per sota de la mitjana de Catalunya (21,10%).

En segon lloc veiem com l'Àmbit Metropolità, territori que concentra la major part de la població i l'activitat econòmica de Catalunya, també presentava una aportació del sector industrial al VAB inferior al 20% per a l'any 2015.

El sector de la construcció aportava l'any 2015 un 11,4% del VAB de l'àmbit d'Alt Pirineu i Aran, el percentatge més alt de Catalunya. Per últim, els àmbits amb un major pes del sector serveis l'any 2015 eren l'Àmbit Metropolità (77,90%), Alt Pirineu i Aran (71,30%) i les Comarques Gironines (69,30%), i els territoris amb un menor pes del sector serveis eren les Terres de l'Ebre (54,00%) i les Comarques Centrals (58,50%).

## 22. Taula del PIB, PIB per càpita i PIB pc dels àmbits territorials indexats al PIB pc de Catalunya (100) (2015).

Àmbits	PIB (M€)	PIB pc (€)	PIB per càpita (indexat)
Alt Pirineu i Aran	148.080	31.004	81
Àmbit Metropolità	18.120	24.531	108
Camp de Tarragona	15.087	29.451	103
Comarques Centrals	4.192	22.925	88
Comarques Gironines	8.905	24.480	85
Penedès	10.069	25.361	72
Ponent	1.708	23.385	85
Terres de l'Ebre	9.558	20.588	80
<b>Catalunya</b>	<b>215.722</b>	<b>28.732</b>	<b>100</b>

*Font: Elaboració pròpia a partir d'Idescat.*

*Nota: M€ (Milions d'euros).*

Tal com mostra la taula 22, els àmbits de planificació territorial de Catalunya presenten una important polarització en el valor del PIB per càpita. L'àmbit Metropolità és el que més PIB

aporta a Catalunya (68,6%), i és el que compta amb un PIB per càpita més elevat (31.000 €) i conjuntament amb el Camp de Tarragona eren l'any 2015 els dos únics territoris amb un PIB per càpita per sobre de la mitjana de Catalunya.

L'àmbit territorial amb el PIB per càpita més baix era el de Penedès i el seu PIB per càpita era un 28% inferior a la mitjana de Catalunya l'any 2015. Els cinc àmbits territorials restants (Alt Pirineu i Aran, Comarques Centrals, Comarques Gironines, Ponent i les Terres de l'Ebre) present un PIB per càpita inferior a la mitjana catalana, tenint un valor similar entre ells, al voltant del 85% del PIB per càpita català.

## 4. La desigualtat als àmbits territorials segons l'Observatori en Sostenibilitat Social.

### 4.1. Mesures de desigualtat a Catalunya i els seus àmbits de planificació territorial.

L'estudi de la distribució de l'ingrés (i d'altres variables com la propietat del capital) ha estat una constant a la història de la ciència econòmica. Els autors clàssics es van centrar en l'estudi de la distribució del producte entre els diferents factors productius (capital, treball i terra) en forma de beneficis, salaris i rendes. L'anàlisi de la distribució de l'ingrés entre els individus ha guanyat pes a l'últim segle, amb l'augment de la dispersió salarial entre la població assalariada, lligada a l'increment del capital humà dels assalariats (Prados de la Escosura 2008).

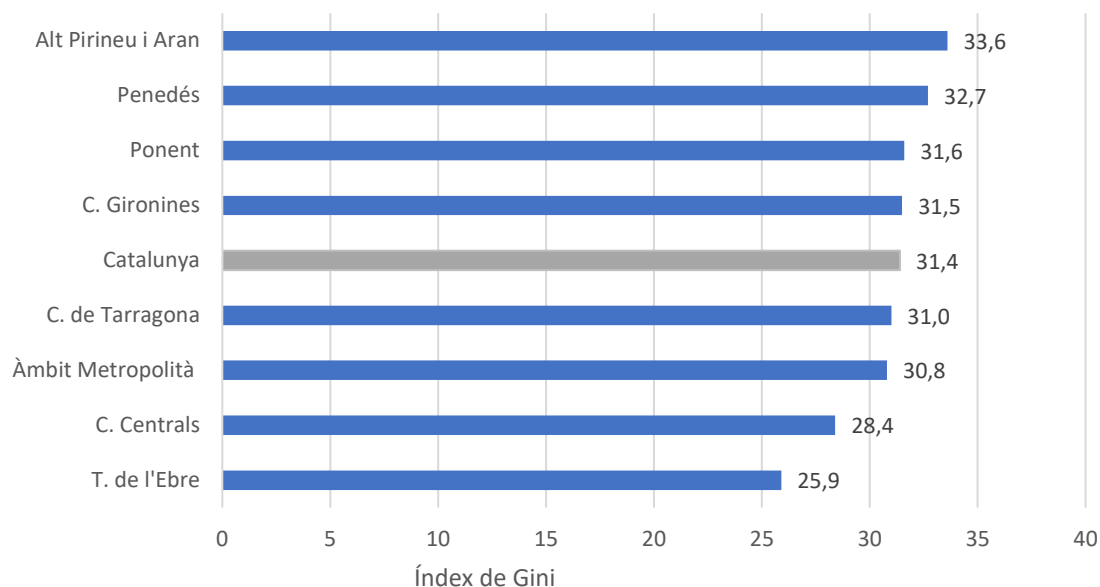
Mesurar la desigualtat a la nostra societat és clau per entendre els processos que poden trobar-s'hi relacionats: Ens permet confirmar i refutar les hipòtesis que ens expliquen els determinants d'aquesta evolució i les conseqüències d'una determinada desigualtat en la distribució dels ingressos. En aquest apartat presentarem les dades disponibles sobre desigualtat en la distribució de la renda a Catalunya i als seus àmbits de planificació territorial.

#### Índex de Gini, i Quocient S80 /S20

En els apartats anteriors hem vist com els àmbits de planificació territorial de Catalunya presenten dades bastant heterogènies, sobretot en termes de població i estructura productiva. Trobem també un grau elevat d'heterogeneïtat en la distribució de la renda als diferents àmbits, tal com podem apreciar al gràfic 23: Hi ha quatre àmbits que tenen un nivell de desigualtat bastant similar a la mitjana de Catalunya (mesurada amb l'Índex de Gini), però existeixen quatre àmbits que presenten valors allunyats de la mitjana.



### 23. Gràfic de l'Índex de Gini als àmbits de planificació territorial de Catalunya i Catalunya (2016).



Font: Idescat. Enquesta de Condicions de Vida. 2016.

Les Terres de l'Ebre presenten el grau més baix de desigualtat de tots els àmbits de Catalunya, a una distància considerable del segon àmbit amb menys desigualtat, les Comarques Centrals. D'altra banda, trobem com l'àmbit d'Alt Pirineu i Aran presenta un nivell de desigualtat força major a la mitjana de Catalunya, i a gairebé un punt de distància del segon àmbit amb més desigualtat, el Penedès. Finalment, podem apreciar com Comarques Gironines, l'Àmbit Metropolità, el Camp de Tarragona i Ponent presenten un Índex de Gini molt similar, prop de la mitjana de Catalunya.

Si analitzem les dades de l'any 2017 (vegeu annex 2), ens trobem que aquestes difereixen significativament de les dades que es mostren al Gràfic 23 i al Mapa 24, corresponents a l'any 2016 (però que varen ser recollides l'any 2015).

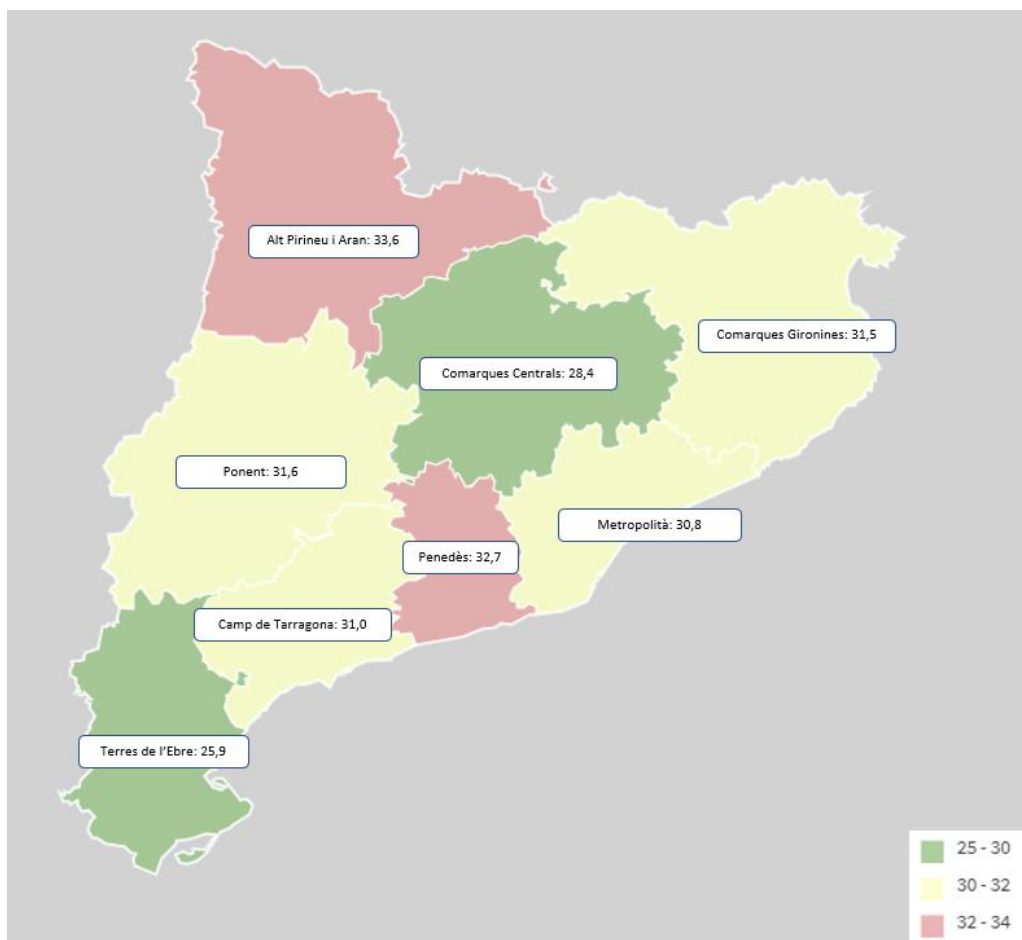
Les dades que resulten més inestables són les del Penedès i les de les Terres de l'Ebre, que experimenten canvis molt substancials. El Penedès era el segon àmbit amb un major grau de desigualtat l'any 2016, per a passar a ser l'àmbit amb més desigualtat l'any 2017. En canvi, les Terres de l'Ebre era l'àmbit amb més desigualtat l'any 2016, i l'any 2017 va passar a ser un dels àmbits amb més desigualtat. Després de consultar-ho amb l'Idescat, ens han fet arribar que les estimacions de renda per als territoris no metropolitans presenten marges d'error elevats, donada la reduïda mida de la mostra. És per això que en aquest estudi no relacionarem

directament els desencadenants de la desigualtat als àmbits de planificació territorial amb les mesures de la desigualtat, donat que no disposen d'una evolució estable i per tant mostren una possible manca de fiabilitat.

Actualment Idescat està desenvolupant noves tècniques d'anàlisi amb la finalitat que aquestes dades ofereixin una major fiabilitat. En el moment que es publiquin, des de l'Observatori en Sostenibilitat Social de la Fundació Catalunya Europa procedirem a actualitzar el present document.

A continuació mostrem sobre el mapa de Catalunya (Mapa 24) quina és la desigualtat a cadascuna de les seves regions, a partir de les mateixes dades que es mostraven al gràfic anterior. Veiem com la desigualtat als territoris no segueix un patró geogràfic definit.

#### 24. Mapa de l'Índex de Gini a cadascun dels 8 àmbits de planificació territorial de Catalunya (2016).

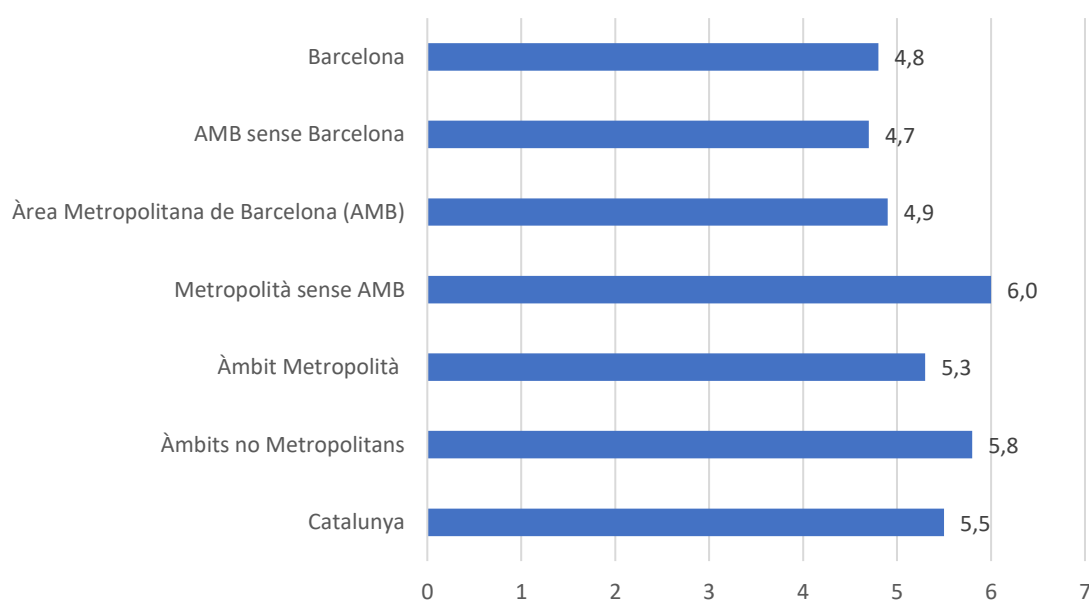


**Font:** Elaboració pròpia a partir d'Idescat, Enquesta de Condicions de Vida.

La resta d'indicadors que hem analitzat al capítol 3 (quocient S80/S20, la taxa de risc a la pobresa i la taxa AROPE), no es troben disponibles pels vuit àmbits de planificació territorial. Aquest fet deriva de la insuficient mida de la mostra per l'escala d'àmbit de planificació territorial de l'Enquesta de Condicions de Vida utilitzada per a calcular els indicadors.

Donat que l'àmbit metropolità de Barcelona concentra a la major part de la població de Catalunya, sí que és possible per a Idescat publicar les dades a aquesta escala. Al gràfic 25 veiem els diferents àmbits territorials pels quals Idescat va publicar el quocient S280/S20 l'any 2016: Barcelona ciutat, l'Àrea metropolitana sense Barcelona, l'AMB, l'àmbit metropolità sense l'AMB, l'Àmbit Metropolità, la resta d'àmbits de planificació territorial de Catalunya i l'àmbit de Catalunya.

## 25. Gràfic del quocient S80/S20 per alguns àmbits territorials de Catalunya (2016).



*Font: Elaboració pròpia a partir d'Idescat, Enquesta de Condicions de Vida*

Podem apreciar com l'Àrea Metropolitana de Barcelona **presenta la diferència de renda més reduïda** de Catalunya entre el 20% de la població amb més renda i el 20% de la població amb menys renda. En canvi, els territoris que formen part de l'Àmbit Metropolità però no formen part de l'Àrea Metropolitana de Barcelona són els que **més desigualtat** presenten mesurada a partir del quocient S80/S20. Els àmbits no metropolitans (els altres 7 àmbits territorials de planificació) tenen una desigualtat elevada mesurada amb el quocient s80/s20, tot i que el nivell de desagregació de les dades no ens permet saber com es distribueix en el territori aquest indicador, i veure quins són els àmbits més desiguals segons el quocient s80/s20.

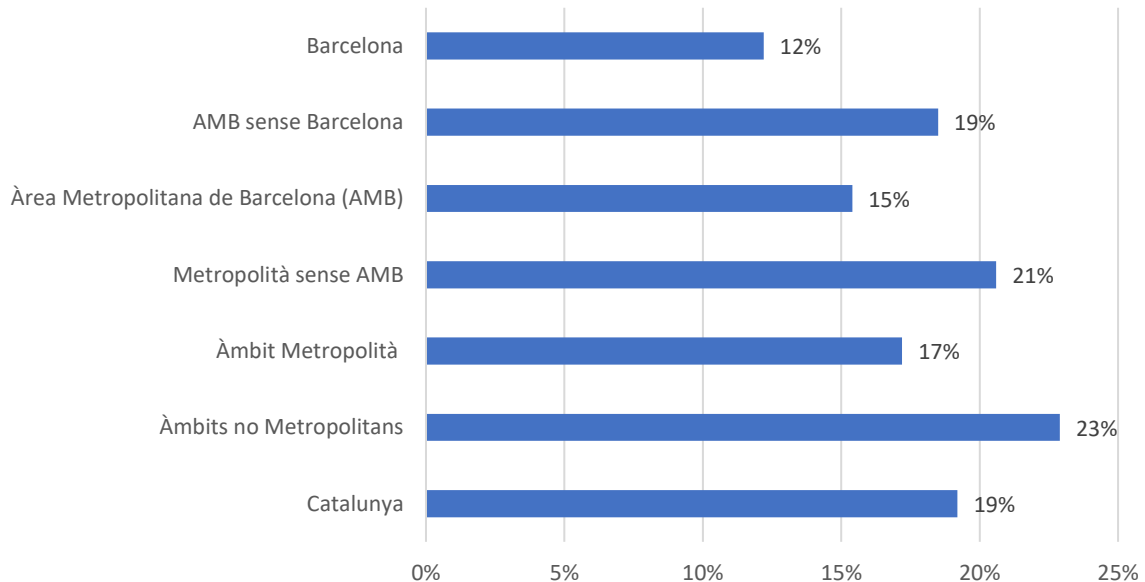
## Indicadors de Pobresa i Exclusió Social

La taxa de risc de pobresa i la taxa de risc de pobresa i exclusió social (AROPE) ens permeten tenir una imatge més completa de la part baixa de la distribució de la renda.

Com hem indicat a l'apartat 3, la taxa de risc de pobresa mesura quin percentatge de la població té una renda inferior al 60% de la mediana. La taxa de risc de pobresa i exclusió social (AROPE) fa referència a la població que es troba sota un dels següents 3 supòsits: té una renda inferior al 60% de la mediana, viu en una llar amb intensitat de treball molt baixa o pateix una situació de privació material severa.

Com podem veure al gràfic 26, Barcelona ciutat és l'àmbit amb una menor taxa de risc de pobresa de Catalunya amb un 12% de la població en risc de pobresa l'any 2016, i la seva influència es percep en els valors de l'Àrea Metropolitana de Barcelona, de l'Àmbit Metropolità i a Catalunya.

### **26. Gràfic de la taxa de risc de pobresa per alguns àmbits territorials de Catalunya (2016).**



*Font: Elaboració pròpia a partir d'Idescat, Enquesta de Condicions de Vida*

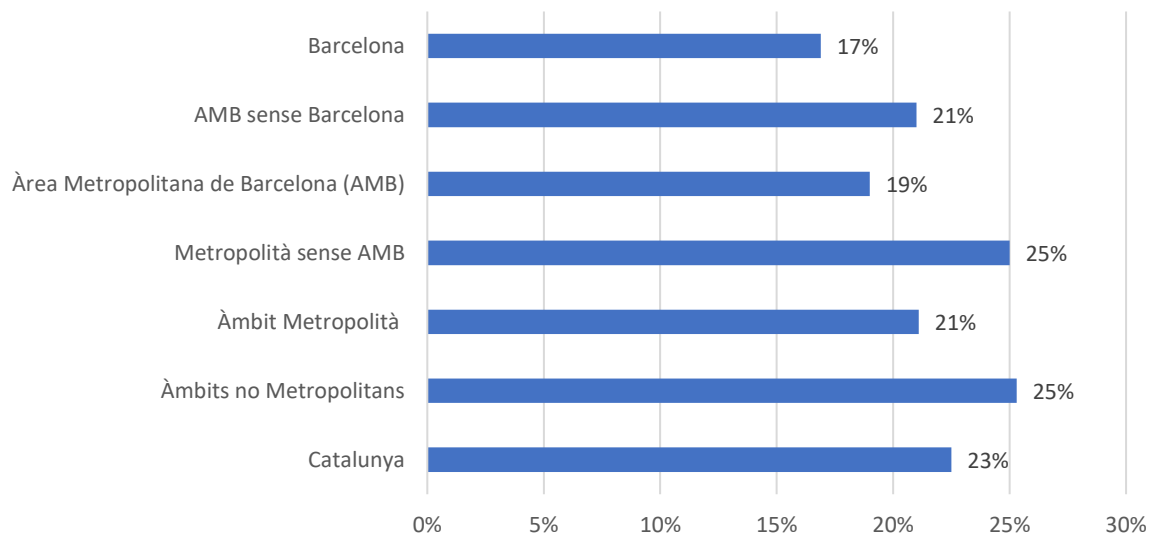
Quan analitzem els àmbits que no contenen la ciutat de Barcelona, apreciem taxes de risc de pobresa més elevades: La taxa de risc de pobresa a l'AMB és d'un 15%, que s'incrementa substancialment, fins a un 19% quan no tenim en compte la ciutat de Barcelona. El mateix succeeix en l'Àmbit Metropolità, amb una taxa de risc de pobresa del 17%, que s'incrementa fins

al 21% si no tenim en compte si no tenim en compte l'Àrea Metropolitana de Barcelona. Finalment, la taxa de risc de pobresa a Catalunya és del 19%, que s'incrementa fins al 23% si no tenim en compte l'àmbit metropolità, és a dir, si analitzem les dades dels 7 àmbits territorials de planificació restants.

Aquesta situació es pot deure al fet que Idescat i l'INE fan servir un mateix llindar de renda per calcular la taxa de pobresa per tots els àmbits, el llindar de risc de pobresa a Catalunya, en comptes de calcular la taxa a partir del 60% de la mediana per a cadascun de les unitats territorials. Per tant, l'indicador es pot veure influït per una diferent renda mitjana a cadascun dels àmbits.

En analitzar la taxa AROPE per als diferents àmbits de Catalunya (gràfic 27), apreciem uns resultats molt similars a la taxa de risc de pobresa, el que s'explica per la construcció de la taxa AROPE, que incorpora la taxa de risc de pobresa.

## 27. Gràfic de la taxa de risc de pobresa i exclusió social (ARPE) per alguns àmbits territorials de Catalunya (2016).



Font: Elaboració pròpia a partir d'Idescat, Enquesta de Condicions de Vida

El percentatge de població que es troba en risc de pobresa i exclusió social és superior al percentatge de població que es troba en risc de pobresa, pel fet que el primer incorpora també la població que viu en una llar amb intensitat de treball molt baixa i també la població que viu situacions de privació material severa. En molts casos, les persones que pateixen privació material severa es troben també sota el llindar de risc de la pobresa, però hi ha casos en

què aquests dos grups (i el mateix succeeix amb la intensitat de treball baixa) no fan referència a la mateixa població, i per això la taxa AROPE és superior a la taxa de risc de pobresa.

Un 23% de la població de Catalunya es trobava en situació de risc de pobresa o exclusió social l'any 2016. Aquest percentatge disminueix fins al 17% per al cas de Barcelona, i presenta valors intermedis per a la resta d'àmbits, essent el més elevat el que presenten els set àmbits no metropolitans, on la taxa de risc de pobresa i exclusió social és d'un 25,3%.

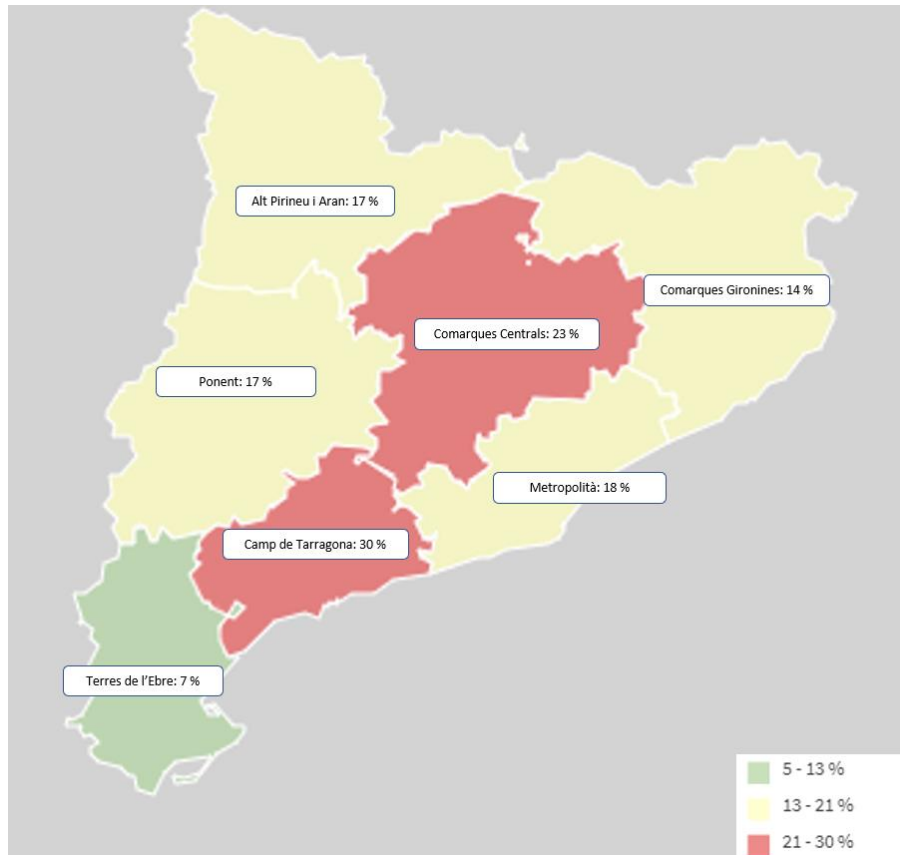
Sabem que a Barcelona hi havia l'any 2016 un 17% de població en risc de pobresa i exclusió social i també coneixem la taxa de risc de pobresa a la ciutat per al mateix any, un 12%. Per tant, podem deduir que hi ha un 5% de la població que no es troba per sota de la taxa de risc de pobresa, però que viu en una llar amb intensitat de treball molt baixa o on hi ha privacions materials severes.

### Bretxa de Gènere

A les pàgines anteriors hem analitzat la desigualtat en la distribució de la renda entre el total de la població. En aquest apartat mostrarem les diferències en la distribució de la renda **entre homes i dones** a partir dels salaris mensuals per a 7 dels àmbits de planificació territorials (les últimes dades disponibles corresponen a l'any 2011, abans d'incloure el Penedès com el vuitè àmbit territorial).

El mapa 28 presenta la diferència en tant per cent de salaris mensuals bruts entre els homes i les dones. L'àmbit de planificació territorial amb menor bretxa salarial de gènere l'any 2011 era les Terres de l'Ebre, amb una diferència de només un 7% entre els salaris mensuals bruts entre homes i dones.

## 28. Mapa de la bretxa Salarial de Gènere als 7 àmbits\* de planificació territorial de Catalunya (2011).



**Font:** Elaboració pròpia a partir d'Idescat i IERMB. Enquesta de Condicions de Vida i Hàbits de la Població.

L'àmbit amb una major diferència salarial entre homes i dones era el camp de Tarragona, on el salari mensual brut d'una dona és un 30% inferior al salari mensual brut d'un home. La diferència mitjana entre els salaris d'homes i dones a Catalunya és d'un 18%, similar a la diferència a l'Àmbit Metropolità, el que s'explica en part pel seu elevat pes demogràfic.

La Professora Kate Pickett va afirmar, dins la seva intervenció al cicle de conferències "Combatre les Desigualtats" de la Plataforma Re-City, que als països amb una major igualtat d'ingressos l'estatus de les dones dins la societat tendeix a ser superior i per tant la bretxa salarial és menor. Aquesta afirmació sembla que no es correspon amb les dades mostrades als Mapes 1 i 2, tot i que tal tenir en compte que les dades del Mapa 1 s'han d'analitzar amb precaució per la gran variabilitat anual que presenten.

## 4.2. Mesura dels desencadenants de la desigualtat als àmbits de planificació territorial.

### 4.2.1. Política i governança

La capacitat i l'impacte de les accions dels governs i institucions tenen un paper molt important en la desigualtat, puix que tenen les claus per al bon funcionament del **sistema redistributiu i redistributiu** que permeten combatre les desigualtats, tant l'econòmica o de recursos com d'altres com les presentades anteriorment. Perquè això es pugui produir s'ha de donar la conjunció, certament difícil, de voluntat, possibilitat, capacitat política, disponibilitat de recursos i acords entre agents.

Els àmbits de planificació territorial no disposen competències pròpies, amb el que la capacitat de determinar els tipus impositius i la seva progressivitat, el salari mínim o la despesa social no recau sobre ells. Per tant, els indicadors que presentem a continuació mostren l'impacte en el territori de decisions polítiques preses a altres nivells.

Tenint en compte l'anterior i donada la casuística per a l'obtenció de dades a aquest nivell territorial, per a copsar aquesta subdimensió hem optat per fer una primera aproximació analitzant la disponibilitat de recursos i la voluntat de combatre la desigualtat, mesurant això especialment a través d'aspectes de renda o salari, per a això hem optat pels següents indicadors:

- Pes del Salari mínim sobre el salari mitjà
- Fragmentació municipal.

#### *Pes del Salari mínim sobre el salari mitjà*

Per a començar ens agradaria comparar el pes que té el salari mínim interprofessional (SMI) dins del salari mitjà dels diferents àmbits de planificació territorial. L'anàlisi d'aquest indicador ens permetrà determinar a quins territoris tindria un major impacte una eventual modificació del salari mínim interprofessional.



Cal esmentar que en aquest cas les dades provenen de l'Enquesta de Condicions de Vida i Hàbits de la Població (ECVHP) i les últimes disponibles són de l'any 2011, per tant les hem incorporat tot i que de cara a l'extrapolació de conclusions serà tractat amb cautela per la diferència temporal i la consegüent diferència amb els Àmbits de planificació actuals.

La taula 29 ens mostra quina és l'equivalència del salari mínim interprofessional si el comparem amb els salaris mitjans dels territoris i la mitjana de Catalunya:

**29. Taula del pes del salari mínim sobre el salari mitjà per a Catalunya i els Àmbits de planificació territorial de Catalunya (2011).**

<b>Pes del salari mínim sobre el salari mitjà</b>	
<b>Alt Pirineu i Aran</b>	44,40%
<b>Àmbit Metropolità</b>	43,06%
<b>Camp de Tarragona</b>	45,38%
<b>Comarques Centrals</b>	46,29%
<b>Comarques Gironines</b>	46,49%
<b>Ponent</b>	44,40%
<b>Terres de l'Ebre</b>	47,57%
<b>Catalunya</b>	43,94%

*Font: Elaboració pròpia a partir d'Idescat, INE i BOE.*

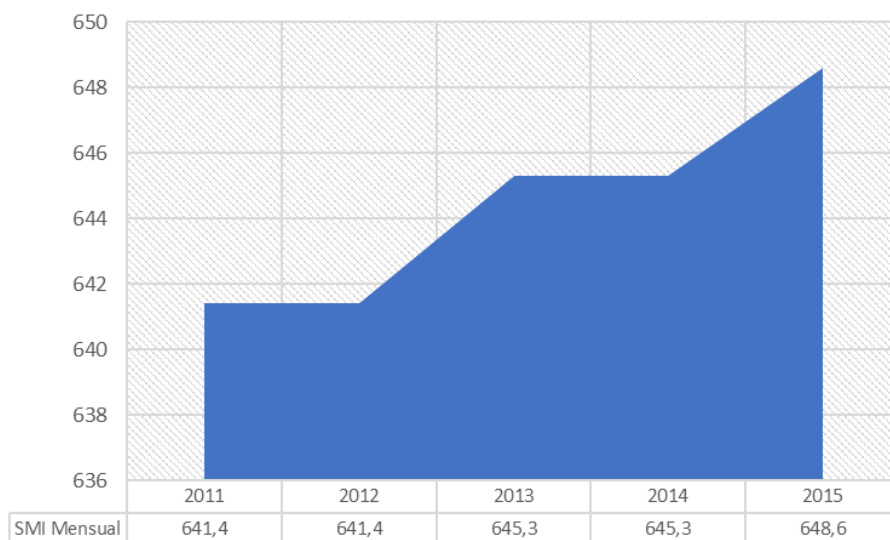
Observem que les diferències entre territoris són bastant amples, donat que els valors del pes del salari mínim sobre el salari mitjà se situen en un interval que va des del 43,09% de l'Àmbit Metropolità fins al 47,57% de les Terres de l'Ebre, essent la diferència d'un 4,48%. El fet que el salari mínim sigui el mateix per a tots els Àmbits de Planificació de Catalunya fa que aquest salari reflecteixi directament les diferències de renda entre territoris.

Quina implicació té que el salari mínim sigui inferior al 50% de la mitjana salarial dels àmbits de planificació territorial o de Catalunya?

El fet que el salari mínim sigui inferior al 50% de la mitjana salarial ens fa pensar que existeixen moltes possibilitats que una persona que percebi com a única font d'ingressos el Salari Mínim Interprofessional es trobi per sota del llindar de pobresa, i per tant, formaria part del col·lectiu de treballadors i treballadores pobres.

A continuació presentem l'evolució de l'SMI a partir de l'any 2011 (últim any amb dades salarials disponibles per als àmbits de planificació territorial). El gràfic 30 ens mostra quina ha sigut l'evolució de l'SMI a Espanya, en un període que comença en el moment àlgid de la Gran Recessió i acaba en el procés de recuperació econòmica posterior.

### 30. Gràfic d'evolució del Salari Mínim Interprofessional a Espanya (2011-2015).



**Font:** Elaboració pròpia a partir del BOE.

L'SMI només s'ha incrementat en un 1,12% durant el període 2011-2015, passant de 641,40 € mensuals el 2011 (mínim) a 648,60 € (màxim) el 2015. Aquest petit increment suposa que el canvi en l'SMI entre l'any 2011 i l'any 2015 no hauria tingut un impacte significatiu en el càlcul del pes de l'SMI sobre la mitjana salarial pels anys 2015 i 2016, anys pels quals es recullen la major part de les dades d'aquest apartat.

En canvi, l'SMI ha patit increments molt significatius pels anys 2017, 2018 i 2019. Segons, el *Servicio Público de Empleo Estatal (SEPE)*<sup>11</sup>, l'SMI per a l'any 2017 va ser establert en 707,7 euros/mes. L'SMI per a l'any 2018 es va establir en 735,9 euros/mes, i l'SMI per a l'any 2019 es va establir en 900 euros/mes.

En aquest apartat hem vist com l'SMI a Catalunya i els seus territoris es troba per sota del 50% del salari mitjà, el que ens mostra com existeix marge per incrementar l'SMI a Catalunya i als

<sup>11</sup> [https://www.sepe.es/contenidos/personas/prestaciones/Cuantias\\_anuales.html](https://www.sepe.es/contenidos/personas/prestaciones/Cuantias_anuales.html)

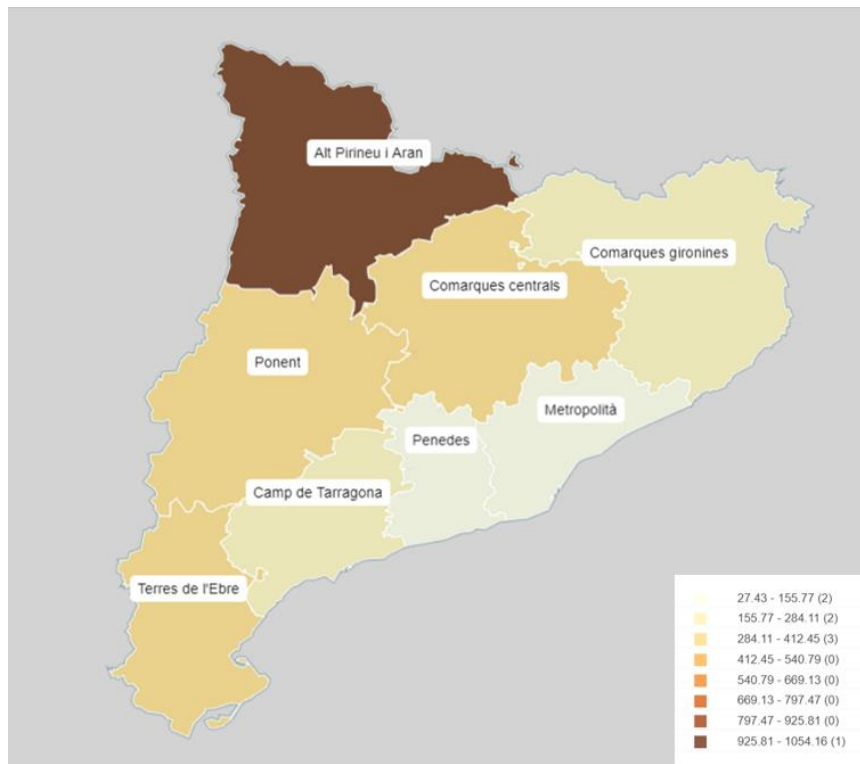
seus territoris i per tant reduir la desigualtat econòmica i de recursos. L'increment de l'SMI fins als 900 euros per a l'any 2019 és un pas ferm en aquesta direcció.

### *Fragmentació municipal*

La idea de la fragmentació municipal com a "driver" de la desigualtat parteix del plantejat per Brezi et al. (2016). Els autors afirmen que una major fragmentació municipal està relacionada amb segregació segons ingressos, i s'assumeix que aquesta fragmentació municipal implica també una menor eficiència dels serveis públics i que la població amb menor nivell d'ingressos visqui en municipis on la prestació de serveis públics és de pitjor qualitat.

Aquest és un indicador creat en origen per a Àrees Metropolitanas o de gran concentració poblacional, i en aquest sentit és certament nou en la seva aplicació en els àmbits de planificació territorial catalans. Si ens fixem en la figura 31, podem observar el nivell de fragmentació municipal per a cada milió d'habitants per als 8 territoris de Catalunya.

### **31. Mapa de fragmentació territorial als Àmbits de Planificació de Catalunya i Catalunya (municipis per milió d'habitants) (2015).**



**Font:** Elaboració pròpia a partir de dades d'Idescat i el padró.

Al mapa es poden observar grups territorials similars a altres indicadors. Els Àmbits de Planificació Territorial costers, especialment els centrals i del nord (Àmbit Metropolita de Barcelona, Comarques Gironines, Penedès i Camp de Tarragona) mostren nivells més baixos de fragmentació, mentre que per contra les zones d'interior i del sud (Alt Pirineu i Aran, Ponent, Terres de l'Ebre i Comarques Centrals) mostren nivells més alts de fragmentació municipal.

El nivell de fragmentació mitjà a Catalunya se situa en 126 municipis per cada milió d'habitants, valor que es troba per sota de la majoria d'àmbits, estan només per sobre de l'Àmbit Metropolità (27 municipis per cada milió d'habitants) i molt proper al Penedès (155 municipis per a milió d'habitants). Per tant, tornem a veure la influència de l'Àmbit Metropolità sobre la mitjana de la Catalunya.

El territori que presenta un nivell més baix de fragmentació municipal és l'Àmbit Metropolità de Barcelona amb 27 municipis per a cada milió d'habitants, i per contrari, l'àmbit amb major fragmentació municipal és el d'Alt Pirineu i Aran amb 1054 municipis per a cada milió d'habitants<sup>12</sup>. Podem veure com aquest indicador presenta una forta relació amb la densitat de població d'un territori i seu el grau d'urbanització.

Si ens fixem en la resta d'Àmbits, veiem que l'interval de fragmentació se situa entre 150-300 municipis per cada milió d'habitants, exceptuant el cas de Ponent que mostra un nivell de fragmentació de 410 municipis per milió d'habitants. Als territoris amb una major fragmentació municipal (Alt Pirineu i Aran i Ponent) és on podríem trobar-nos amb problemàtiques relacionades amb la capacitat i la qualitat de la prestació de serveis públics.

#### 4.2.2. Estructura Econòmica

D'acord amb Reig (2016), els sectors econòmics presenten diferències importants en la intensitat de l'ús del coneixement. Per tant, l'estructura econòmica dels àmbits territorials condicionarà l'impacte d'alguns dels principals factors que afecten la desigualtat segons la literatura internacional sobre desigualtat d'ingressos: el canvi tecnològic i la globalització.

L'estructura econòmica també influeix en altres aspectes com les oportunitats laborals, l'atur o l'especialització formativa. És a dir, és una subdimensió que aglutina d'altres elements no

---

<sup>12</sup> La unitat en la qual s'expressa l'indicador és municipis per milió d'habitants. Cal tenir en compte però, que només un dels 8 àmbits territorials depassa el milió d'habitants, l'Àmbit Metropolità de Barcelona.

monetaris que estan relacionats amb la principal font d'ingressos de la major part de la població, el salari.

Per a descriure aquesta dimensió hem optat pels següents indicadors:

- % Treballadors per sectors.
- % Valor afegit per càpita en cada sector econòmic.
- Taxa d'atur.

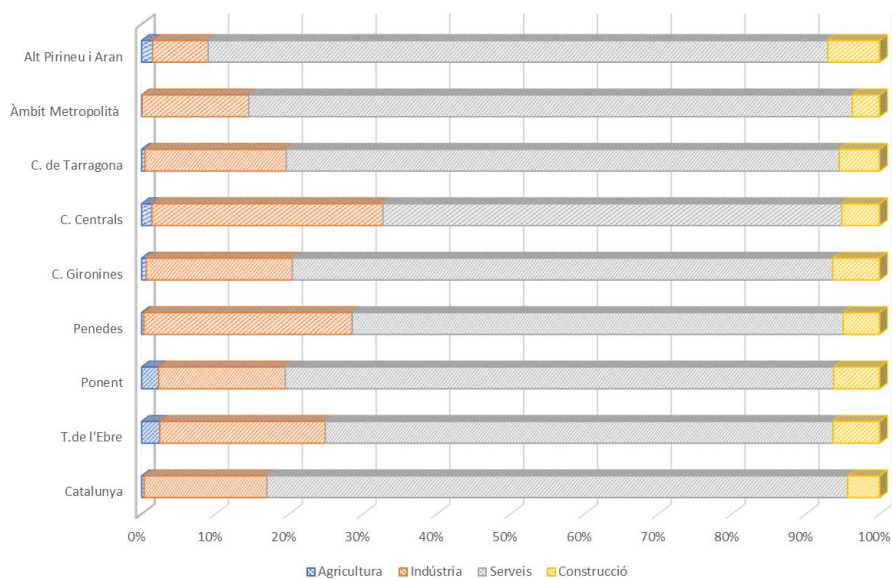
*Pes dels Treballadors per sectors econòmics.*

Els ingressos dels treballadors a un determinat indret es troben en relació amb el tipus de tasques que duen a terme i la seva demanda, el seu nivell de responsabilitat i també del seu nivell educatiu (tot i que no obligatòriament).

Tradicionalment s'assumeix que aquells sectors amb nivells de valor afegit més baixos estan associats amb una menor intensitat de coneixement i per tant els requisits educatius per a les persones que hi treballen són més baixos. Això està relacionat amb uns salaris més baixos i una major inestabilitat i precarietat laboral, puix que aquests sectors estan exposats amb més facilitat als efectes del cicle econòmic i a ser susceptibles a l'automatització i la robotització.

Tenint present això és interessant com a primera aproximació veure l'especialització productiva de Catalunya i els seus territoris a partir dels treballadors ocupats a cada sector. Les dades que se'ns mostren al gràfic 32 presenten el percentatge que representen els treballadors de cada gran sector d'activitat en el total dels treballadors de cada territori. Cal matissar que seria òptim realitzar aquest càlcul per a les diferents seccions i divisions del CCAE-2009, si bé podria convertir-se en una tasca titànica tant per a nosaltres els autors com per als lectors. Per tant, complementarem les dades posteriorment.

### 32. Gràfic del pes dels treballadors per als grans sectors d'activitat als Àmbits de planificació territorial de Catalunya i Catalunya (2015).



Font: Elaboració pròpia a partir de dades d'Idescat.

L'any 2015 el sector serveis ocupava el 78,70% dels treballadors a Catalunya. La indústria ocupava el 16,63% dels treballadors. La resta dels treballadors, menys del 5% es dedicaven al sector agrícola (0,34%) i a la construcció (4,33%). En l'apartat 3 ja havíem apreciat el perfil terciari de Catalunya a partir de les dades de valor afegit brut per sector econòmic.

Si realitzem una anàlisi sectorial, veiem que els treballadors del sector agrícola són minoritaris a tots els territoris, tot i que la seva presència relativa a les Terres de l'Ebre (2,45%), Ponent (2,30%) i Alt Pirineu (1,49%) és significativament superior al percentatge que representen a territoris com el Camp de Tarragona (0,44%), el Penedès (0,31%) i en especial a l'Àmbit Metropolità (0,06%).

Tot i la reducció del **sector industrial** a Catalunya des d'inicis de segle, aquest manté una forta presència a les Comarques Centrals, on ocupa al 31,31% dels treballadors, o al Penedès (28,22% dels treballadors). L'Àmbit Metropolità (14,46%) i Ponent (17,15%) tenen una presència de treballadors industrials sobre el total similar a la mitjana de Catalunya (16,63%). L'àmbit on el sector industrial ocupa a menys treballadors és l'Alt Pirineu i Aran on només ocupa el 7,53% dels treballadors.

El sector **serveis** mostra un interval de diferència molt més ampli (en termes absoluts) que la resta de sectors, tot i que és el sector majoritari a tots els àmbits. A l'Alt Pirineu i Aran un 83,94%

(Màxim) dels treballadors es dediquen a activitats terciàries, dada que contrasta amb la de les Comarques Centrals on aquest sector ocupa un 62,17% (Mínim) dels treballadors. L'Àmbit Metropolità (81,78%) i Ponent (74,32%) presenten uns valors propers a la mitjana de Catalunya (78,70%), i el Penedès (66,56%) i les Terres de l'Ebre (68,82%) tenen una menor presència del sector serveis.

Pel que fa al sector de la **construcció**, principal sector afectat per la Gran Recessió, observem com l'interval de diferències és moderat: L'Alt Pirineu i Aran, amb un 7,05%, té el percentatge més gran de treballadors en aquest sector i l'Àmbit Metropolità, amb un 3,71%, és el territori amb menor percentatge de treballadors en el sector de la construcció.

Cal destacar que el percentatge de treballadors per sectors a Catalunya no es troba molt esbiaixat per la influència de l'Àmbit Metropolità, sinó que és més representatiu de la realitat dels diferents territoris.

En resum, a Catalunya i als seus territoris els treballadors es troben ocupats majoritàriament al sector serveis, el que podria estar relacionat amb la importància del sector turístic a Catalunya i el creixement que ha experimentat en els darrers anys. El sector turístic ha passat d'ocupar al 9% de la població l'any 2008 a ocupar el 13% de la població l'any 2018<sup>13</sup>. Aquest fet pot estar relacionat amb un creixement de la desigualtat entre els assalariats, donat que aquest és un dels sectors amb els salaris més baixos.

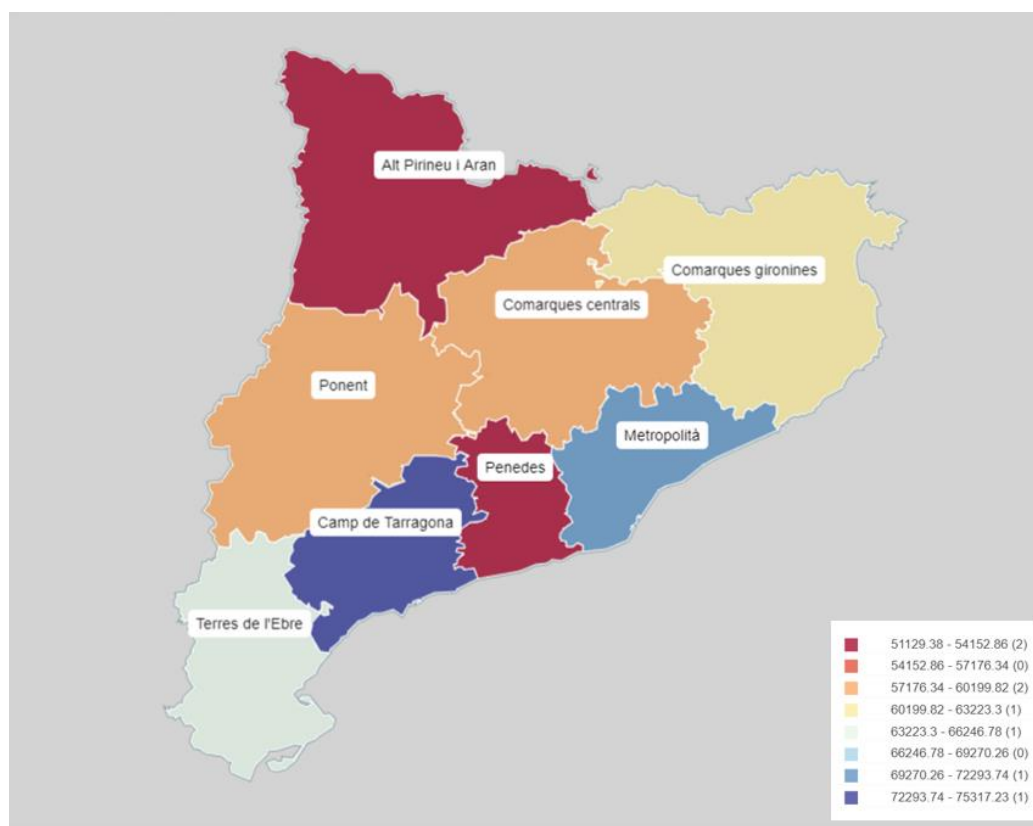
#### *VAB per treballador i grans sectors d'activitat*

Aquest indicador ens permet aproximar quins territoris podrien tenir diferències salarials més elevades, a partir del valor afegit brut (VAB) per treballador que presenten, el que pot reflectir la intensitat de coneixement, automatització o d'innovació tecnològica de cada sector. El mapa 33 ens mostra el VAB per treballador a cadascun dels àmbits de planificació de Catalunya per l'any 2015.

---

<sup>13</sup> <https://www.idescat.cat/indicadors/?id=conj&n=10215&col=1>

### 33. Mapa del Valor Afegit Brut per treballador als àmbits de planificació territorial de Catalunya (2015).



**Font:** Elaboració pròpia a partir d'IDESCAT.

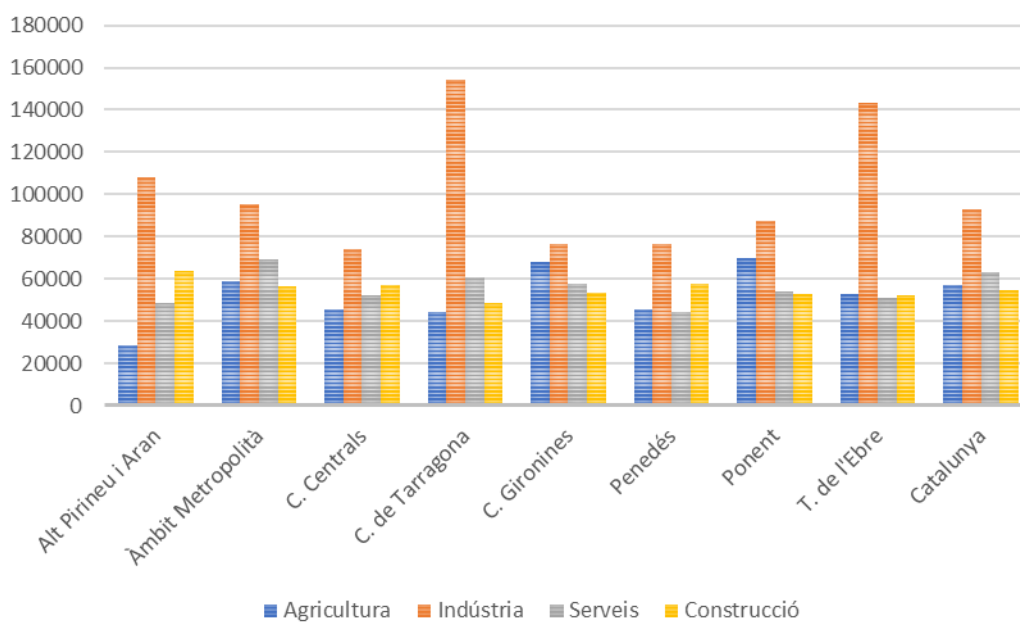
El VAB per treballador a Catalunya l'any 2015 era de 66.912 €. Si confrontem aquesta dada amb la dels territoris, veiem que els territoris amb un VAB per treballador similar o superior són el Camp de Tarragona (Màxim: 75.317,23 € per treballador), l'Àmbit Metropolità (72.262 € per treballador) i les Terres de L'Ebre (66.195 € per treballador). D'altra banda aquells territoris que mostren un valor més baix són: El Penedès (Mínim: 51.129,38 €), l'Alt Pirineu i Aran (52.980 € per treballador) i Ponent (60.033 € per treballador).

La diferència entre l'àmbit amb un major VAB per treballador (El Camp de Tarragona – 75.317 €) i l'àmbit amb menys VAB per treballador (El Penedès - 51.129 €) és de 24.187 €. La diferència és substancialment alta, fet que es pot relacionar amb el nivell d'especialització sectorial, que analitzarem a continuació. De cara al futur fóra necessari analitzar el VAB per treballador per les seccions i divisions del CCAE 2009, tal com s'ha esmentat anteriorment.



Per a complementar l'anterior i així profunditzar més en els plantejaments presentats a l'inici és menester conèixer el VAB per treballador dels principals sectors econòmics dels territoris de Catalunya (Gràfic 34).

### 34. Gràfic de valor afegit brut per treballador als grans sectors d'activitat econòmica a als Àmbits de planificació territorial de Catalunya i Catalunya (2015).



**Font:** Elaboració pròpia a partir de dades de l'Idescat.

En primer lloc analitzarem el VAB sectorial per treballador de Catalunya. El sector que té un nivell de major producció per càpita és la indústria (Màxim: 93.003 € per treballador) a molta distància del segon, el sector serveis (62.881 € per treballador). Per contra, observem que els sectors amb menor VAB per treballadors són la construcció (Mínim: 54.679 € per treballador) i el sector agrícola i ramader (57.258 € treballador).

Si profunditzem en les dades de cada gran sector d'activitat, començant pel **sector agrícola** i ramader, trobem que aquest presenta nivells dispars. Per un costat, podem apreciar territoris amb una elevada productivitat en aquest sector, com són Ponent (Màxim: 69.666 € per treballador), les Comarques Gironines (67.847 € per treballador) i l'Àmbit Metropolita (58.753 € per treballador). Els àmbits amb la productivitat més baixa en aquest sector són l'Alt Pirineu i Aran (Mínim: 28.263 € per treballador), que presenta un valor extraordinàriament baix, el Camp de Tarragona (44.432 € per treballador) i el Penedès (45.289 € per treballador).

El **sector industrial** presenta el nivell de productivitat per treballador més alt a tots els territoris, tot i que també apreciem una gran disparitat entre territoris. Els àmbits amb un major VAB per treballador en el sector industrial són el Camp de Tarragona (Màxim: 154.192 € per treballador), les Terres de l'Ebre (143.303 €) i Alt Pirineu i Aran (107.851 € per treballador). Els territoris amb un nivell de producte per treballador més baix són les Comarques Centrals (Mínim: 74.373 € per treballador), les Comarques Gironines (76.441 €) i el Penedès (76.441 € per treballador). Aquesta diferència podria emmascarar una important diferenciació intrasector entre els diferents territoris de Catalunya.

En el cas dels **sectors serveis** trobem una dispersió molt inferior que en la resta de sectors, el que pot reflectir una certa homogeneïtat de l'especialització dels àmbits catalans en els subsectors del sector serveis. Els territoris amb nivells més alts de VAB per treballador són l'Àmbit Metropolità (Màxim: 69.382,57 € per treballador), el Camp de Tarragona (60.840 € per treballador) i Comarques Gironines (57.548,19 € per treballador). Els territoris amb nivells de productivitat més baixos en el sector serveis són Penedès (Mínim: 44.118 € per treballador), Alt Pirineu i Aran (48.492,08 € per treballador) i Terres de l'Ebre (51.208 € per treballador).

El **sector de la construcció**, igual que el sector serveis, presenta una dispersió baixa en el seu valor afegit, tot i que lleugerament més amplia. Per una banda, veiem que els territoris amb un major nivell de VAB per treballador en el sector de la construcció són el Camp de Tarragona (Màxim: 75.317 € per treballador), l'Àmbit Metropolità de Barcelona (72.262 € per treballador) i les Terres de l'Ebre (66.195 € per treballador). D'altra banda, els territoris amb productivitat més baixa per treballador són el Penedès (Mínim: 51.129 € per treballador), l'Alt Pirineu i Aran (52.980 € per treballador) i les Comarques Centrals (58.049 € per treballador). Aquest interval de diferència tan "estret" ens mostra que hi ha certa homogeneïtat en l'especialització dintre del sector en tots els territoris.

Per últim, si ens fixem en la representativitat de les dades de Catalunya per als territoris, podem apreciar l'efecte del pes poblacional de l'Àmbit Metropolità, que fa que els valors mitjans de Catalunya s'aproximin als de l'Àmbit Metropolità.

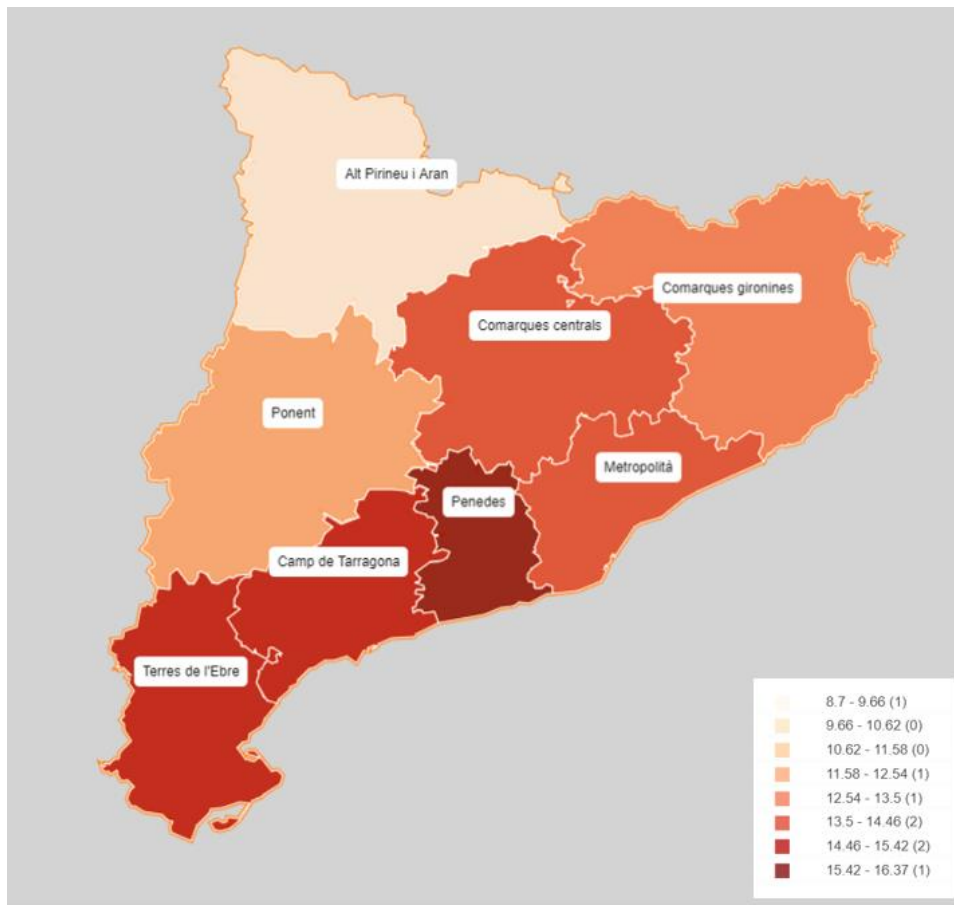
#### *Taxa d'atur*

L'atur com a indicador ens aporta informació sobre diferents aspectes relacionats amb l'estructura econòmica, com la tipologia del mercat de treball, el moment del cicle econòmic així

com la vulnerabilitat d'ingressos de la població. La desigualtat d'ingressos disponibles es troba directament influïda d'una banda pel percentatge de persones que perceben ingressos i estan ocupades, i d'altra banda, pel percentatge de persones que no tenen ingressos directes, rebin prestacions de desocupació o no.

Per tant, una anàlisi de la distribució dels ingressos salarials que inclogui a la població aturada tendirà a incrementar els nivells de desigualtat gairebé per definició (OCDE, 2011) i també implicarà un augment de l'exèrcit de reserva que pressionarà els salaris de la població ocupada. Per tant, els territoris que presentin una major taxa d'atur entre la seva població patiran una pressió alcista en el seu nivell de desigualtat.

### 35. Mapa de taxa d'atur als Àmbits de Planificació territorial de Catalunya (2015).



**Font:** Elaboració pròpia a partir d'Idescat.

El mapa 35 mostra el nivell d'atur existent als diferents àmbits de Catalunya per l'any 2015. Les regions costaneres presenten una taxa d'atur més elevada que les regions d'interior, amb l'excepció de les Comarques Centrals.

La taxa d'atur als àmbits de planificació de Catalunya presenten valors que se situen al voltant del valor mitjà de Catalunya (14%), en un interval que va des del 12% de la població activa (Ponent) fins al 16% de la població activa (Penedès), amb l'excepció de l'Alt Pirineu i Aran (valor mínim - 9%). Per tant, l'impacte de la crisi al mercat de treball i la destrucció de llocs de treball ha sigut més o menys homogeni al territori català, amb l'excepció de la Vall d'Aran.

En resum, hem vist com tots els territoris mostren una taxa d'atur relativament elevada derivada del context econòmic, si bé tots presenten un nivell similar de desocupació, el que fa pressuposar un impacte moderat d'aquest *driver* sobre el nivell de desigualtat en els territoris.

#### 4.2.3. Globalització (migracions).

La globalització comercial i financera que s'ha viscut des dels anys setanta del segle XX ha incrementat la interdependència de les economies del món, incrementant el flux de béns, capitals i persones entre països amb dotacions de treballadors i capital molt diferents. Aquestes diferències han provocat una distribució de les activitats productives segons l'abundància relativa dels factors a cada país. Als països menys desenvolupats s'han concentrat part de les activitats intensives en treball poc qualificat que anteriorment es desenvolupaven als països desenvolupats. L'impacte de la globalització sobre l'increment de la desigualtat no està clar, donat que ha influït en l'increment de l'Skill Premium però també ha tingut un impacte en la rebaixa dels preus de les importacions (Munch and Skasken 2009).

No existeix consens sobre l'impacte de la globalització sobre la desigualtat d'ingressos. Feenstra i Hanson (2001) defensen que la globalització ha tingut un impacte significatiu sobre la desigualtat, similar al del canvi tecnològic. Dabla-norris et al. (2015) observa en el seu estudi un menor impacte de la globalització sobre l'increment de la desigualtat respecte al canvi tecnològic. Per a l'OCDE (2011) la integració comercial no ha tingut un gran impacte com a factor explicatiu de l'increment de la desigualtat salarial, encara que s'assenyala una excepció, en el cas que les importacions venguen de països amb baixos ingressos i els països receptors tinguin una feble protecció laboral.

La globalització ha comportat un increment del moviment de persones entre països. Aquest fet ha pogut tenir un impacte sobre els salaris dels treballadors als països de recepció (també als de

sortida). Per a la fase actual de migracions, hi ha autors que assenyalen que l'impacte de la immigració es concentra sobre la generació anterior d'immigrants (Ottaviano et al. 2006)

En aquest apartat en centrarem en l'impacte del vessant de la globalització relacionat amb el **moviment de persones**: les migracions. De fet, l'impacte del moviment de persones també es dóna amb les migracions internes (regionals i nacionals), com en el cas de les migracions internes del segle passat a Espanya, orientant-se la població de les zones internes rurals cap als punts industrials on s'acumulava el capital econòmic. Per a futurs estudis, si s'incrementés la disponibilitat de dades, fóra important contemplar altres indicadors com l'Apertura Comercial, l'Apertura Financera o la Inversió Estrangera Directa, per a analitzar l'impacte en el territori de la globalització financera i econòmica.

Per al cas que ens ocupa, la idea d'analitzar les migracions com una part de la globalització que podria estar relacionada amb la dinàmica de la desigualtat en la distribució de recursos ha partit de dos conceptes:

- Llei d'oferta i demanda.
- Exèrcit de reserva.

S'assumeix que les migracions provoquen en el lloc de destí un increment de la població en edat de treballar que pot arribar a produir una pressió a la baixa dels salaris en augmentar la gent disposada a treballar (oferta de treball) i que no treballa (constituint l'exèrcit de reserva) mentre que la necessitat de llocs de treball es manté estable o no s'incrementa al mateix ritme (demanda de força de treball).

Tenint en compte l'anterior, a continuació analitzarem el saldo migratori en termes percentuals (sobre la població total) per Catalunya i els seus àmbits de planificació territorial, tot segregant les migracions externes segons destí/lloc de procedència.

**36. Taula de saldo migratori extern estandarditzat de Catalunya i els àmbits de planificació territorial de Catalunya (2014-2015).**

	Migracions externes			Saldo migratori total
	Saldo migratori amb Catalunya	Saldo migratori amb Espanya	Saldo migratori fora d'Espanya	
<b>Alt Pirineu i Aran</b>	-0,26%	0,12%	-0,29%	-0,43%
<b>Àmbit Metropolità</b>	0,02%	0,10%	0,40%	0,51%
<b>C. de Tarragona</b>	-0,11%	-0,06%	0,15%	-0,02%
<b>C. Centrals</b>	0,10%	0,09%	0,08%	0,27%
<b>C. Gironines</b>	-0,06%	0,03%	0,08%	0,05%
<b>Penedès</b>	0,21%	0,01%	0,12%	0,34%
<b>Ponent</b>	-0,18%	0,07%	0,01%	-0,10%
<b>T. de l'Ebre</b>	-0,21%	-0,12%	0,04%	-0,29%
<b>Catalunya</b>	-	0,07%	0,28%	0,35%

*Font: Elaboració pròpia a partir de dades d'Idescat i Padró Continu.*

La taula 36 ens permet veure els fluxos de població dintre de Catalunya, així com quins són aquests fluxos amb la resta d'Espanya i amb la resta del món. Si ens fixem en els moviments entre territoris de Catalunya, podem apreciar com hi ha cinc àmbits que tenen un saldo migratori negatiu amb la resta de Catalunya, essent l'Alt Pirineu i Aran (-0,26%) i les Terres de l'Ebre (-0,21%) els àmbits amb el saldo migratori negatiu més elevat. Entre els territoris que són receptors nets de població de la resta de Catalunya destaquen el Penedès (0,21%) i les Comarques Centrals (0,10%).

Si ens centrem en el cas del saldo migratori amb l'Estat Espanyol (i en aquest cas incorporant Catalunya), trobem que les tendències són molt diferents de les migracions internes, puix que la principal tendència en aquest cas és l'arribada d'immigració. Sis dels vuit àmbits de planificació territorial mostren un saldo migratori positiu. La tendència de pèrdua migratòria es manté en dos dels àmbits que ja perdien població en relació amb la resta de Catalunya: el Camp de Tarragona (0,06%) i les Terres de l'Ebre (-0,12%).

Catalunya és una regió receptora de població en el context espanyol, amb un saldo migratori positiu per al període 2014-2015 del 0,07%. Els principals focus d'atracció els trobem al Penedès (0,22%) i a l'Àmbit metropolità (0,12%).

Si ens fixem en les tendències migratòries respecte a la resta del món, tornem a trobar una tendència clara a la recepció de població, amb saldos migratoris positius per a tots els àmbits

excepte un, l'Alt Pirineu i Aran, que mostra un saldo migratori negatiu (-0,29%) amb la resta del món. El territori que mostra el saldo migratori positiu més ampli és l'Àmbit Metropolità (0,40%), que com hem vist és també l'àmbit amb més població en termes absoluts. Catalunya mostra un saldo migratori de Catalunya respecte a la resta del món (0,28%) que és quatre cops major que el saldo migratori respecte a la resta de l'Estat Espanyol (0,07%).

Finalment, si agreguem tots els saldos migratoris (entre regions de Catalunya, amb la resta d'Espanya i amb la resta del món), veiem com la meitat dels àmbits mostra saldos migratoris totals negatius pel període 2014-2015 i l'altra meitat presenta saldos migratoris positius. Per tant, no sembla sorprenent que els territoris que veuen com més part de la seva població emigra netament siguin l'Alt Pirineu i Aran (-0,43%) i les Terres de l'Ebre (-0,29%), i que els territoris que presenten un saldo migratori positiu més ampli siguin l'Àmbit Metropolità (0,51%) seguit del Penedès (0,27%).

En resum, podem observar com la tendència general és una entrada de població externa a Catalunya (especialment estrangera), tendència que no és homogènia per a tots els àmbits de planificació territorial.

A continuació analitzarem l'evolució de la població a Catalunya i als àmbits de planificació territorial per apreciar l'impacte de la Gran Recessió en els moviments de persones i per veure si les tendències observades en els saldos migratoris es mantenen en un marc temporal més ampli. En aquest cas tot i disposar de dades del saldo migratori, hem preferit emprar l'evolució de la població, la motivació en aquest sentit ha sigut remarcar l'impacte i la importància que poden tenir les migracions en la població, especialment en aquelles on el creixement natural està estanca i és pròxim a 0. Per exemple, d'acord amb les estimacions de població d'Idescat per l'any 2017, el creixement natural a Catalunya va ser només de 638 persones, una taxa de 0,08 persones per cada 1.000 habitants, mentre que el creixement migratori va ser de 47.324 persones, una taxa de 6,29 persones per cada 1.000 habitants.

La taula 37 mostra l'evolució poblacional a Catalunya i els àmbits de planificació territorial per a dos períodes: Un primer període centrat en la crisi econòmica (2011-2015) i un segon període que combina el període de crisi amb la recuperació posterior (2011-2018).

**37. Taula d'evolució poblacional als Àmbits de planificació territorial de Catalunya i Catalunya (2011-2015/ 2011-2018).**

<b>Evolució de la població</b>		
	<b>2011-2015</b>	<b>2011-2018</b>
<b>Alt Pirineu i Aran</b>	-0,02%	1,52%
<b>Àmbit Metropolità</b>	-0,43%	0,75%
<b>C. de Tarragona</b>	-5,37%	-6,87%
<b>C. Centrals</b>	-1,23%	-0,69%
<b>C. Gironines</b>	0,41%	1,72%
<b>Penedès</b>	-1,59%	0,35%
<b>Ponent</b>	-0,61%	-1,12%
<b>T. de l'Ebre</b>	-4,57%	-6,91%
<b>Catalunya</b>	-0,42%	0,80%

*Font: Elaboració pròpia partir de dades d'Idescat i padró continu.*

Si ens focalitzem en el primer període (2011-2015) observem una pèrdua de població a Catalunya, el que es tradueix en una pèrdua de població en gairebé tots els Àmbits de planificació territorial amb l'excepció de les Comarques Gironines (+0,41%). Els àmbits que presenten la pèrdua de població més gran són el Camp de Tarragona (-5,37%) i les Terres de l'Ebre (-4,57%). La pèrdua de població de la majoria d'àmbits va ser protagonitzada per població que en origen havien immigrat a Catalunya, seguint en aquest sentit les teories migratòries de Massey & García España (1987).

En ampliar l'anàlisi dels saldos migratoris pel període 2014-2015 amb l'anàlisi de l'evolució de la població, hem vist com la tendència de pèrdua de població es mantenia per les Terres de l'Ebre, Ponent i el Camp de Tarragona, però no per l'Alt Pirineu i Aran.

En analitzar l'evolució de la població a Catalunya i els seus àmbits durant el segon període (2011-2018) s'observen dues tendències. D'una banda, veiem que en ampliar el període d'anàlisi, Catalunya manté una tendència positiva d'augment poblacional (0,80%) com la que mostrava durant la primera dècada del segle XXI. D'altra banda, podem observar que hi ha tres grans focus d'atracció poblacional: Les Comarques Gironines (1,72%), l'Alt Pirineu i Aran (1,52%) i l'Àmbit metropolità (0,75%), i dos grans àmbits que perden població: Les Terres de l'Ebre (-6,91%) i el Camp de Tarragona (-6,87%).



#### 4.2.4. Canvi Tecnològic i innovació empresarial

Existeix un important consens sobre el paper del canvi tecnològic com a factor d'increment de la desigualtat. Durant els últims trenta anys s'ha produït un procés de canvi tecnològic i organitzatiu lligat a les tecnologies de la informació i de la comunicació que ha beneficiat als treballadors més qualificats, a diferència dels canvis tecnològics i organitzatius característics de l'època fordista, on la repetició i la simplificació de tasques va ser característica de la implementació de les noves tecnologies d'aquell moment.

Una part significativa dels avanços tecnològics dels últims trenta anys ha servit per complementar les habilitats d'aquells treballadors més qualificats, provocant un increment de la demanda relativa de treballadors qualificats per interaccionar amb aquestes innovacions tecnològiques. D'altra banda, s'ha produït una automatització de certs processos productius associats a tasques repetitives i rutinàries, afectant majoritàriament als treballadors amb qualificació mitjana o baixa que les duïen a terme.

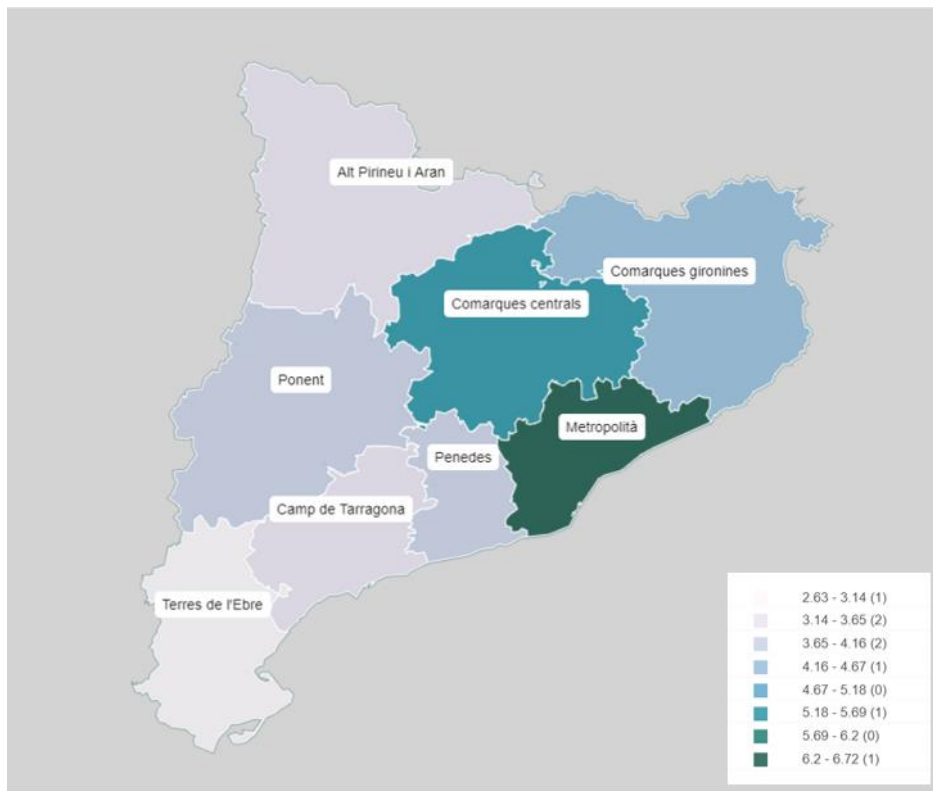
El canvi tecnològic està relacionat amb l'augment de la desigualtat salarial, incrementat el diferencial salarial entre els treballadors més formats i aquells amb menor formació (*skill premium*) a causa que els augments de productivitat associats a la tecnologia beneficien a les persones de major qualificació, les quals ja gaudeixen de salaris més elevats (Acemoglu, 2003; Dabla-norris & Kochhar, 2015; Martínez García, 2013; OECD, 2011). La simple diferenciació entre treballadors qualificats i poc qualificats no és suficient per apreciar les tendències reals de *skill premium*. Per exemple, el canvi tecnològic ha afavorit aquelles ocupacions relacionades amb tasques no-rutinàries per davant d'aquelles ocupacions amb tasques rutinàries.

Tenint present l'anterior i a partir de les dades disponibles, hem cregut que l'indicador de **taxa de patents per cada 10.000 habitants** pots ser una primera aproximació a les necessitats de treballadors altament qualificats de cada territori, que alhora s'haurien vist beneficiats del canvi tecnològic. De cara al futur seria interessant calcular altres indicadors per ampliar la informació que tenim per aquesta dimensió, com l'*Skill Premium*, el pes de la inversió de les empreses en investigació i desenvolupament (BERD) sobre el PIB, el pes de la inversió en TIC (tecnologies de la informació i la comunicació) sobre el total de formació de capital no residencial, el percentatge de treballadors al sector TIC sobre els treballadors del sector privat i la intensitat de la despesa en I+D (Despesa de les empreses en investigació i desenvolupament sobre el PIB).

Per veure quins són els territoris amb una major taxa de patents per cada 10.000 habitants hem optat per ampliar l'abast temporal de l'anàlisi, donat que treballar amb més d'un any suavitza les fluctuacions, especialment en el cas dels territoris on es registren poques patents.

El mapa 44 ens mostra en una escala monocromàtica el nombre de patents per cada 10.000 habitants. El Nord-est de Catalunya presenta les majors taxes de patents per cada 10.000 habitants (Comarques Gironines, Comarques Centrals i Àmbit Metropolita) mentre que els territoris al Sud-est de Catalunya presenten valors més baixos (Camp de Tarragona i Terres de l'Ebre).

### 38. Mapa del nombre de patents per cada deu mil habitants als Àmbits de planificació Territorial i Catalunya (2008-2014).



**Font:** Elaboració pròpia a partir de dades de l'IERMB i l'Oficina de patents i marques espanyoles.

La mitjana de patents per cada 10.000 habitants de Catalunya (5,75 patents per cada deu mil habitants), només és superada per l'Àmbit Metropolita (6,72 patents per cada deu mil habitants) i és seguida de prop per les Comarques centrals (5,29 patents per cada deu mil habitants). La resta de territoris compten amb un nombre mitjà de patents molt menor, situant-se totes en un interval entre que va de 3 patents per cada 10.000 habitants (Camp de Tarragona: 3,22 per

patents per cada deu mil habitants) a 4 patents per cada 10.000 habitants (Ponent: 3,96 patents per cada deu mil habitants), amb l'excepció de les Terres de l'Ebre que mostra la menor mitjana (2,63 patents per cada deu mil habitants).

Per tant, veiem que és en l'Àmbit Metropolità de Barcelona i a les Comarques Centrals on existeix una gran concentració d'empreses amb un fort component d'innovació i per tant amb una elevada intensitat de coneixement, el que podria estar relacionat amb una elevada disparitat salarial i d'ocupació entre els grups professionals altament qualificats i aquells amb baixa qualificació. Hem vist com a la resta d'àmbits territorials el component d'innovació és molt menys present, trobant-nos aquí amb un marcat desequilibri territorial.

## 5. Conclusions

Un cop en aquest punt, és el moment d'exposar quines són les troballes més remarcables d'aquest document per entendre la realitat de la desigualtat a Catalunya i als seus territoris. D'altra banda, també ens agradaria presentar algunes consideracions en relació al treball d'investigació, com per exemple quines han sigut les dificultats amb les que ens hem trobat, o bé quines són les principals línies d'investigació que seguirem a partir d'aquest treball.

### Consideracions

Ens agradaria destacar la dificultat de recopilar dades relacionades amb els àmbits de planificació territorial de Catalunya, sigui per la falta de càlcul d'aquestes a partir de registres administratius o bé per la falta d'enquestes amb una mostra suficient per als àmbits estudiats que ens permetin calcular nous indicadors. L'Índex de Gini a nivell d'àmbit territorial n'és un exemple, donat que ha estat calculat a partir de dades d'enquesta, però amb una mostra amb certs problemes de representativitat que caldria actualitzar.

Considerem que és menester que aquestes dades estiguessin disponibles, doncs creiem que aquesta unitat territorial ofereix una visió complementària a l'anàlisi territorial habitual a Catalunya que prenem com àmbit territorial de referència les províncies i/o les comarques.

Pel que fa a les noves línies d'investigació, en aquest document hem remarcat que restava pendent d'analitzar una vessant que considerem clau de la desigualtat, els seus impactes en la societat. D'altra banda, en el present informe hem trobat possibles línies d'investigació interessants com pot ser l'anàlisi de l'especialització productiva dins dels àmbits territorials a partir de les seccions, divisions i grups del CCAE-2009 als àmbits territorials de planificació i la seva relació amb la desigualtat de recursos.

Per últim, assumim que hem aconseguit aproximar-nos als objectius que ens havíem plantejat, perquè aportem una nova visió i font de coneixement sobre la desigualtat de recursos i els seus desencadenants a Catalunya i als seus territoris.

## Conclusions

### I- EVOLUCIÓ MESURES DESIGUALTAT

La **desigualtat** en la distribució de la renda a Catalunya ha augmentat al llarg del segle XX, en especial d'ençà de la crisi econòmica, i no ha retrocedit de manera significativa en la recuperació posterior. La desigualtat als àmbits de planificació de Catalunya presenta valors força dispars: la distància entre el territori més igualitari (Terres de l'Ebre – 25,9 punts) i el més desigual (Alt Pirineu i Aran - 33,6 punts) és de 7,7 punts a l'Índex de Gini, tot i que aquestes dades s'han d'interpretar amb cautela, tal com hem indicat a l'apartat 4.1 d'aquest document.

Si parlem de **pobresa** a Catalunya, sembla que la població en risc de pobresa augmenta al llarg del segle, si bé la taxa d'AROPE, que inclou, a més de la pobresa, les privacions materials de la població i la intensitat de treball en les llars, es manté prou similar des de l'origen del segle. El risc de pobresa i exclusió es reparteix de forma dispar entre els territoris, puix que és molt més alt pels habitants que no viuen a l'Àmbit Metropolità que per aquells que hi viuen. Aquest fet pot estar relacionat amb les diferències de renda i salaris, encara que també pot existir influència de l'efecte de la fragmentació municipal.

### II – POLÍTIQUES

El **salari mínim**, definit en l'àmbit estatal i actuant com a norma mínima salarial ha sigut sempre un punt controvertit, i és que com hem vist, durant el període analitzat aquest ha sofert modificacions que l'han fet augmentar, si bé generalment de forma molt minsa.

Tal com hem plantejat, el salari mínim pot ser un element que influeixi en la desigualtat gairebé mecànicament (si no hi ha un impacte en l'ocupació), ja que comprimeix el tram inferior de la distribució. El salari està estretament relacionat amb la desigualtat de recursos, atès que és la principal font d'ingressos de la majoria de famílies.

En el territori català el salari mínim representa un percentatge que no arriba en cap cas al 50% del salari mitjà de cap territori, movent-se tots ells entre el 43% i el 48%. És a dir, als diferents territoris catalans el salari mínim dista molt d'adequar-se a la realitat salarial.

D'altra banda hem observat que els territoris del litoral central català presenten salaris mitjans més elevats que la resta de territoris d'interior o del sud de Catalunya, a excepció de l'Alt Pirineu i Aran.

L'altre element a considerar, **la fragmentació municipal**, s'usa per tractar de copsar la capacitat de proveir serveis per part dels municipis, el que pot tenir un impacte en reduir la desigualtat i combatre el risc de pobresa i exclusió.

En el cas català, la fragmentació municipal presenta valors molt diferenciats. L'Àmbit Metropolità de Barcelona té una ràtio de 27 municipis per cada milió d'habitants, i la resta d'àmbits es troba per sobre dels 100 municipis per cada milió d'habitants, amb el cas extrem de l'Alt Pirineu i Aran, que presenta una ràtio de 1054 municipis per cada milió d'habitants. De fet, les dades de desigualtat i pobresa mostren que és justament l'Àmbit Metropolità de Barcelona qui té nivells més baixos de desigualtat i pobresa si es compara amb la resta d'àmbits (agregats).

Per tant, sembla que als territoris catalans existeix certa sintonia entre les dades de fragmentació municipal i el risc de pobresa i exclusió així com la desigualtat, si bé queda pendent profunditzar més en aquesta possible relació i els seus efectes.

### III – ESTRUCTURA PRODUCTIVA

Observem que Catalunya i els seus territoris han experimentat un canvi en la seva estructura productiva des de principis de segle, ja que s'ha produït un increment progressiu i constant del sector serveis, tant en treballadors com en pes sobre l'economia, mentre que els altres grans sectors decreixen en menor o major mesura. Si la terciarització de l'economia catalana s'hagués produït basant-se en subsectors amb baix valor afegit (com el turisme o la venda al detall) això podria haver tingut un impacte alcista sobre la desigualtat, en especial en aquells territoris que tinguin una major presència del sector serveis.

Tot i existir valors similars en l'especialització productiva segons grans sectors, hem trobat que els territoris tenen nivells molt dispars de producte per treballador i sector. Això pot estar relacionat l'especialització intrasectorial de cada territori, i pot tenir una influència directa en la desigualtat a cada àmbit. Per exemple, la diferència entre el valor afegit brut d'un treballador de la indústria (143.303 €) i un treballador del sector serveis (51.208 €) a les Terres de l'Ebre és de 92.095 €, el que ens indica que podria haver-hi una diferència substantiva entre els salaris de

la població que treballa al sector serveis i els salaris de la població que treballa al sector industrial.

#### IV – GLOBALITZACIÓ

La nostra base teòrica ens indica que en general els territoris que han rebut i reben més població veuran una tendència a l'alça de la desigualtat, concretament, si l'oferta laboral no acompanya l'increment de persones que busquen llocs de feina aquest augment pressionarà a la baixa els salaris.

Ressenyem en aquest cas, que no semblen existir efectes de la concentració poblacional sobre renda ni salaris als territoris catalans. És més, s'observa el contrari, car la situació salarial i d'increment poblacional als àmbits de planificació territorial al centre del litoral català presenta una situació inversa a la plantejada, especialment si es compara amb la situació dels territoris d'interior i del sud.

Per tant, hauríem de plantejar-nos i queda pendent, si aquesta casuística és pròpia del territori català o bé si fóra efectiva en altres unitats territorials.

#### V – CANVI TECNOLÒGIC

S'han trobat diferències en el nombre de patents als àmbits de planificació territorial, essent remarcable el fet que l'Àmbit Metropolità de Barcelona que actua com *outlier* amb 6,72 patents per cada 10.000 habitants pel període 2008-2014. Aquestes diferències als territoris catalans podrien indicar-nos, com feia el VAB per treballador i sector, que existeixen diferències intrasector en l'estructura productiva dels diferents territoris catalans.

Per contra, no hem pogut trobar l'impacte que esperàvem sobre els salaris, és a dir, uns majors salaris i una major desigualtat en aquells indrets amb més presència de la innovació en la seva economia. Tal com hem vist, aquest és el cas de l'Àmbit Metropolità de Barcelona, però no de la resta de territoris. Quedaria pendent analitzar si aquesta és una casuística territorial, o bé si la influència de la innovació es veu emmascarada per altres efectes.

## **VI – PES ÀMBIT METROPOLITÀ**

En aquest document hem detectat com el pes demogràfic de l'Àmbit Metropolità es fa notar al valor mitjà per Catalunya de la gran majoria d'indicadors, gravitant al seu voltant, el que fa que gairebé mai s'observin diferències importants entre la mitjana de Catalunya i el valor dels indicadors de l'Àmbit Metropolità.



## 6. Bibliografia

-Acemoglu, Daron. 1998. "Why Do New Technologies Complement Skills? Directed Technical Change and Wage Inequality." *The Quarterly Journal of Economics* 113 (4): 1055–89. <https://doi.org/10.1162/003355398555838>. ———.

-2003. "Patterns of Skill Premia." *Review of Economic Studies* 70 (2): 199–230. <https://doi.org/10.1111/1467-937X.00242>.

-Acemoglu, D., & Restrepo, P. (2016). *The Race Between Machine and Man: Implications of Technology for Growth, Factor Shares and Employment*. NBER Working Papers, 22252, 1–30. <https://doi.org/10.3386/w22252>

-Agència Tributària de Catalunya. (Consultat per última vegada. 22/03/2019). <http://atc.gencat.cat/ca/tributs/ieet/base-imposable>.

-Alvaredo, Facundo, Anthony B. Atkinson, Thomas Piketty, and Emmanuel Saez. 2013. "The Top 1 Percent in International and Historical Perspective." *Journal of Economic Perspectives*— Volume 27 (3): 2013–3. <https://doi.org/10.1257/jep.27.3.3>.

-Atkinson, A B, T Piketty, and E Saez. 2011. "Top Incomes in the Long Run of History." *Journal of Economic Literature* 49 (1): 3–71. <https://doi.org/10.1257/jel.49.1.3>. 90

- Atkinson, A. B. (1997). Bringing income distribution in from the cold. *Economic Journal*, 107(441), 297–321. <https://doi.org/10.1111/j.0013-0133.1997.159.x>

-Ayala, L. (2016). *La Desigualdad en España: Fuentes, Tendencias y Comparaciones Internacionales*. Fedea, 24, 1–60. Retrieved from <http://documentos.fedea.net/pubs/eee/eee2016-24.pdf>

-Boletín Oficial del Estado. Consultat per última vegada. 22/03/2019). <https://www.boe.es/>

-Bourguignon, François. 2017. "World Changes in Inequality: An Overview of Facts, Causes, Consequences and Policies," no. 654: 43. <http://www.bis.org/publ/work654.pdf>.

-Comissió Europea. Consultat per última vegada. 22/03/2019).

[https://ec.europa.eu/info/departments/regional-and-urban-policy\\_es](https://ec.europa.eu/info/departments/regional-and-urban-policy_es)

-Dabla-Norris, Era, Kalpana Kochhar, Nujin Suphaphiphat, Frantisek Ricka, and Evridiki Tsounta. 2015. "Causes and Consequences of Income Inequality: A Global Perspective." [https://www.globaltaxjustice.org/sites/default/files/Causes and Consequences of Income Inequality - A Global Perspective.pdf](https://www.globaltaxjustice.org/sites/default/files/Causes%20and%20Consequences%20of%20Income%20Inequality%20-%20A%20Global%20Perspective.pdf).

-Departament de Polítiques Digitals i Administració Pública. (Consultat per última vegada. 22/03/2019).

[http://politiquesdigitals.gencat.cat/ca/pgov\\_cercador/?q=estadistiques&site=governacio&lr=lang\\_ca](http://politiquesdigitals.gencat.cat/ca/pgov_cercador/?q=estadistiques&site=governacio&lr=lang_ca)

-Dew-Becker, I, and R Gordon. 2008. "Controversies About the Rise of American Inequality: A Survey." NBER Working Paper April (13982): 58. <https://doi.org/10.3386/w13982>.

-Eurostat. Consultat per última vegada. 22/03/2019).

[https://ec.europa.eu/eurostat/data/database?p\\_p\\_id=NavTreeportletprod\\_WAR\\_NavTreeportletprod\\_INSTANCE\\_nPqeVbPXRmWQ&p\\_p\\_lifecycle=0&p\\_p\\_state=normal&p\\_p\\_mode=view&p\\_p\\_col\\_id=column-2&p\\_p\\_col\\_pos=1&p\\_p\\_col\\_count=2](https://ec.europa.eu/eurostat/data/database?p_p_id=NavTreeportletprod_WAR_NavTreeportletprod_INSTANCE_nPqeVbPXRmWQ&p_p_lifecycle=0&p_p_state=normal&p_p_mode=view&p_p_col_id=column-2&p_p_col_pos=1&p_p_col_count=2)

-Feenstra, R., & Hanson, G. (2001). Global Production and Rising Inequality : A Survey of Trade and Wages Global Production and Rising Inequality : A Survey of Trade and Wages. HANDBOOK OF INTERNATIONAL ECONOMICS, (February). Retrieved from

<http://citeseerx.ist.psu.edu/viewdoc/download?doi=10.1.1.560.8442&rep=rep1&type=pdf>

-Gabinet Tècnic de Programació, Ajuntament de Barcelona. (Consultat per última vegada. 22/03/2019). <https://ajuntament.barcelona.cat/barcelonaeconomia/ca/estudis-i-publicacions>

-Garcia España, Felipe & Massey, Douglas. 1987. The social process of International Migration. *Scienze*. 237 (4816). 733-738.

-Instituto Nacional de Estadística. Consultat per última vegada. 22/03/2019).

<https://www.ine.es/>

- 2011.b Enquesta de condicions de vida Consultat per última vegada.  
22/03/2019). [http://www.ine.es/dyngs/INEbase/es/operacion.htm?c=Estadistica\\_C&cid=1254736176807&menu=ultiDatos&idp=1254735976608](http://www.ine.es/dyngs/INEbase/es/operacion.htm?c=Estadistica_C&cid=1254736176807&menu=ultiDatos&idp=1254735976608)
  
- Institut d'Estudis Regionals i Metropolitans de Barcelona (IERMB). Consultat per última vegada.  
22/03/2019). <https://iermbdb.uab.cat/index.php?ap=1>
  
- IDESCAT. (Consultat per última vegada. 22/03/2019)  
<https://www.idescat.cat/pub/?id=resic&n=7467&geo=mun%3A080193&t=201200#Plegable=geo>
  
- Lakner, C., & Milanovic, B. (2013). La Distribución Global del Ingreso. De la Caída del Muro de Berín a la Gran Recesión. Revista de Economía Institucional, 17(32), 71–128. Retrieved from <http://ssrn.com/abstract=2625285>
  
- Martínez García, J S. 2013. “Divided We Stand : La Desigualdad Según La OCDE.” Revista Espanola de Sociologia 20: 141–50.
  
- Munch, J., & Skasken, R. (2009). Human Capital and Wages in Exporting Firms. <https://doi.org/10.1920/wp.ifs.2003.0302>
  
- Observatori Re-city: (Tataret, Marc & Garcia, Rubén). 2019. Metodologia sobre desigualtat. Fundació Privada Catalunya Europa. Espanya. Barcelona.
  
- OECD.(2011). Divided We Stand. Retrieved from <http://www.rrojasdatabank.info/dividedwestand2011.pdf>
  
- OCDE.(2015). In it Together. Retrieved from [www.oecd.org/social/inequality-and-poverty.htm](http://www.oecd.org/social/inequality-and-poverty.htm)
  
- OCDE.(2017). Understanding the Socio-Economic Divide in Europe. Retrieved from <http://oe.cd/cope-divide-europe-2017>.
  
- Oficina Española de Patentes y Marcas. (Consultat per última vegada. 22/03/2019). [https://www.oepm.es/ca/Bases\\_de\\_Datos\\_Invenciones.html](https://www.oepm.es/ca/Bases_de_Datos_Invenciones.html)

- Oliver, Jordi, Ramos, Xavier & Raymond, José Luis. (2002). La desigualdad en la distribución de la renta en la UE a mediados de los noventa: Evidencia del Panel de Hogares Europeo. Papeles de economía espanyola. n/s (91). <https://dialnet.unirioja.es/servlet/articulo?codigo=233455>
- Ottaviano, G. I. P., Peri, G., Aizenman, J., Broda, C., Card, D., Chay, K., ... Topa, G. (2006). NBER WORKING PAPER SERIES RETHINKING THE EFFECTS OF IMMIGRATION ON WAGES Rethinking the Effects of Immigration on Wages, 31(F22), 61. Retrieved from <http://www.nber.org/papers/w12497>
- Permanyer, I., & Köksel, P. (2017). Mirades alternatives sobre la pobresa a Espanya: una qüestió de definició i mesura. *Perspectives Demogràfiques*, (008), 4.
- Prados de la Escosura, L. (2008). Inequality, poverty and the Kuznets curve in Spain, 1850 - 2000. *European Review of Economic History*, 12, 287–324.
- Pickett, Kate & Wilkinson, Richard. 2009. Spirit of level: Why Equality is Better for Everyone. Penguin Books. n/s. UK.
- Pickett, Kate & Wilkinson, Richard. 2015. Income inequality and Health: a causal review. *Social Science & Medicine*. n/s (128). 316-326.
- Pickett, Kate & Wilkinson, Richard (2006). Income Inequality and Health: a review and explanation of the evidence. *Social Science & Medicine*, 62(7), 1768-1784.
- Piketty, Thomas & Emmanuel Saez. 2001. "Income Inequality in the United States, 1913- 1998." National Bureau of Economic Research. <http://citeseerx.ist.psu.edu/viewdoc/download?doi=10.1.1.160.1932&rep=rep1&type=pdf>.
- Reig, E. (2016). La competitividad de las regiones españolas ante la economía del conocimiento. Fundación BBVA.
- Stiglitz, Joshep. 2015. Rewriting the Rules of the American Economy : An Agenda for Growth and Shared Prosperity. WW Norton & Company.

- Tataret, Marc. (2018). Evolución y determinantes de la desigualdad en la distribución del ingreso en España y sus regiones (1973-2017). Universitat de Barcelona. Barcelona.

-Therborn, Göran. (2015). La desigualdad mata. Alianza Editorial. España. Madrid.

## 7. Índex de Gràfics i Taules:

01. Gràfic del Coeficient de Gini d'Ingressos Disponibles a mitjans dels anys vuitanta i l'any 2014 per a una selecció de països.
02. Gràfic sobre la Distribució global del creixement de l'ingrés (1998-2008).
03. Taula de dimensions, subdivisions i indicadors de l'informe Catalunya.
04. Mapa d'Espanya, Catalunya i del 8 àmbits de planificació territorial (2019).
05. Gràfic de la població de Catalunya i la proporció que representa sobre la població d'Espanya (2000-2014).
06. Gràfic de l'estructura poblacional segons edat a Catalunya (2000-2014).
07. Gràfic del PIB de Catalunya i pes del PIB de Catalunya sobre el d'Espanya (2000-2014).
08. Pes del VAB dels sectors sobre el VAB de Catalunya (2000-2014).
09. Esquema de l'estructura de l'Índex de Progrés Social Regional a la Unió Europea.
10. Taula de puntuació al SPI per a Catalunya i Espanya (2016)
11. Taula del rànquing europeu del SPI per a Catalunya i Espanya (2016)
12. Taula amb la puntuació de Catalunya a l'EU SPI. Dimensions i Components.
13. Gràfic de l'Evolució de l'Índex de Gini a Catalunya (2004-2014).
14. Gràfic de l'evolució del quocient S80/S20 a Catalunya en el període (2004-2014).
15. Gràfic de l'evolució de la Taxa de Risc de Pobresa a Catalunya (2004-2017).
16. Gràfic de l'evolució de la Taxa AROPE a Catalunya (2006-2017).
17. Gràfic de l'evolució de la Bretxa Salarial de Gènere per càpita i salari brut a Catalunya i Espanya (2004-2016).
18. Gràfic de la bretxa Salarial de Gènere per categoria salarial (2016).
19. Gràfic de l'evolució de l'Índex de Gini a Catalunya i a la UE28 (2005, 2011 i 2017).
20. Taula d'Indicadors demogràfics de Catalunya i els àmbits territorials (2015).
21. Taula d'indicadors econòmics (PIB i VAB) de Catalunya i els seus àmbits (2015).
22. Taula del PIB, PIB per càpita i PIB pc dels àmbits territorials indexats al PIB pc de Catalunya (100)(2015).
23. Gràfic de l'Índex de Gini als àmbits de planificació territorial de Catalunya i Catalunya (2016)
24. Mapa de l'Índex de Gini a cadascun dels 8 àmbits de planificació territorial de Catalunya (2016).
25. Gràfic del quocient S80/S20 per alguns àmbits territorials de Catalunya (2016).
26. Gràfic de la taxa de risc de pobresa per alguns àmbits territorials de Catalunya (2016).

27. Gràfic de la taxa de risc de pobresa i exclusió social (AROPE) per alguns àmbits territorials de Catalunya (2016).
28. Mapa de la bretxa Salarial de Gènere als 7 àmbits\* de planificació territorial de Catalunya (2011).
29. Taula del pes del salari mínim sobre el salari mitjà per a Catalunya i els Àmbits de planificació territorial de Catalunya (2011).
30. Gràfic d'evolució del Salari Mínim Interprofessional a Espanya (2011-2015).
31. Mapa de fragmentació territorial als Àmbits de Planificació de Catalunya i Catalunya (municipis per milió d'habitants) (2015).
32. Gràfic del pes dels treballadors per als grans sectors d'activitat als Àmbits de planificació territorial de Catalunya i Catalunya (2015).
33. Mapa del Valor Afegit Brut per treballador als àmbits de planificació territorial de Catalunya (2015).
34. Gràfic de valor afegit brut per treballador als grans sectors d'activitat econòmica a alts Àmbits de planificació territorial de Catalunya i Catalunya (2015)
35. Mapa de taxa d'atur als Àmbits de Planificació territorial de Catalunya (2015).
36. Taula de saldo migratori extern estandarditzat de Catalunya i els àmbits de planificació territorial de Catalunya. (2014-2015).
37. Taula d'Evolució poblacional als Àmbits de planificació territorial de Catalunya i Catalunya (2011-2015/ 2011-2018).
38. Mapa del nombre de patents per cada deu mil habitants als Àmbits de planificació Territorial i Catalunya (2010-2014).

## 8. Annexes

### ANNEX 1.

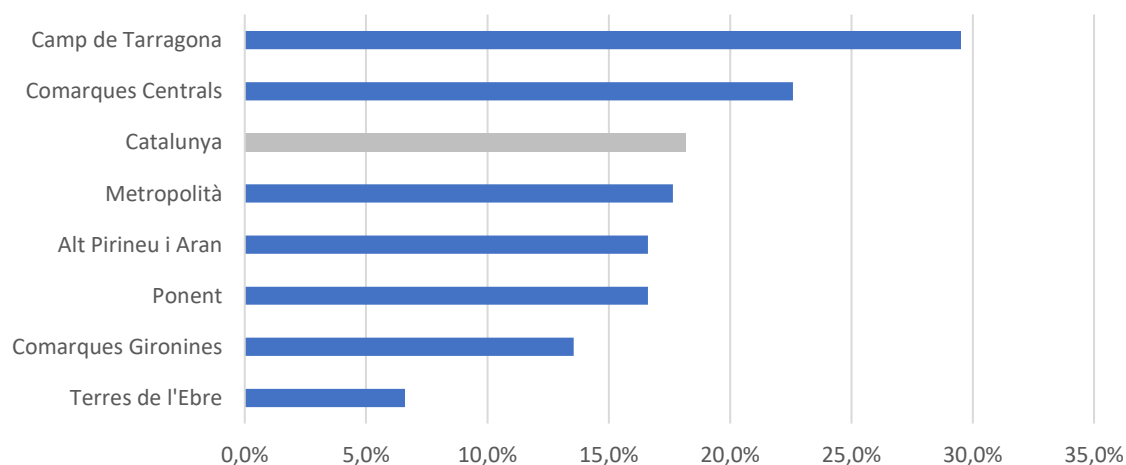
#### 39. Taula d'Inestabilitat de l'Índex de Gini als àmbits territorials de Catalunya (2016-2017).

	2016	2017	Diferència
<b>Alt Pirineu i Aran</b>	33,6	35,9	<b>-2,3</b>
<b>Àmbit Metropolità</b>	30,8	32,5	-1,7
<b>Camp de Tarragona</b>	31	27,2	<b>3,8</b>
<b>Comarques Centrals</b>	28,4	27,8	0,6
<b>Comarques Gironines</b>	31,5	29,1	<b>2,4</b>
<b>Penedès</b>	32,7	24,9	<b>7,8</b>
<b>Ponent</b>	31,6	32,8	-1,2
<b>Terres de l'Ebre</b>	25,9	31,5	<b>-5,6</b>
<b>Catalunya</b>	31,4	31,8	-0,4
<b>AMB sense Barcelona</b>	28,7	32,7	<b>-4</b>
<b>Àrea Metropolitana de Barcelona (AMB)</b>	30,1	31,3	-1,2
<b>Barcelona</b>	30,4	29,1	1,3
<b>Metropolità sense AMB</b>	31,8	33,5	-1,7

Font: Elaboració pròpia a partir d'Idescat i IERMB. Enquesta de Condicions de Vida i Hàbits de la Població

### ANNEX 2 .

#### 40. Gràfic de la bretxa Salarial de Gènere als 7 àmbits\* de planificació territorial de Catalunya i Catalunya (2011).



Font: Elaboració pròpia a partir d'Idescat i IERMB. Enquesta de Condicions de Vida i Hàbits de la Població



**ANNEX 3.**

**41. Taula de la població de Catalunya i la proporció que representa sobre la població d'Espanya (2000-2014)- Gràfic 05.**

<b>Any</b>	<b>Habitants a Catalunya</b>	<b>Pes de Cat. Sobre Espanya (%)</b>
2000	6.174.547	15,30
2001	6.253.305	15,40
2002	6.398.166	15,60
2003	6.558.740	15,70
2004	6.693.297	15,70
2005	6.846.692	15,80
2006	6.994.937	15,90
2007	7.146.734	16,00
2008	7.298.313	16,00
2009	7.416.605	16,00
2010	7.462.044	16,10
2011	7.501.853	16,10
2012	7.515.398	16,10
2013	7.478.968	16,00
2014	7.433.894	16,00

*Font: Elaboració pròpia a partir de dades d'Idescat.*

**ANNEX 4.**

**42. Taula de l'estructura poblacional segons edat a Catalunya (2000-2014)- Gràfic 06.**

<b>Anys</b>	<b>Població de Catalunya</b>		
	<b>% 0 a 15 anys</b>	<b>% 16 a 64 anys</b>	<b>% 65 anys i més</b>
2000	14,92	67,78	17,30
2001	14,83	67,80	17,37
2002	14,84	67,77	17,39
2003	14,89	67,85	17,26
2004	15,04	67,96	17,01
2005	15,15	68,26	16,59
2006	15,34	68,06	16,60
2007	15,53	68,05	16,42
2008	15,74	68,01	16,25
2009	15,99	67,71	16,30
2010	16,25	67,25	16,50
2011	16,47	66,75	16,78
2012	16,66	66,28	17,06
2013	16,80	65,76	17,44
2014	16,86	65,19	17,95

*Font: Elaboració pròpia en base a dades d'Idescat*

ANNEX 5.

43. Taula del PIB de Catalunya i pes del PIB de Catalunya sobre el d'Espanya (2000-2014)-

Gràfic 07.

Anys	PIB Catalunya (M€)	PIB Espanya (M€)	Pes de Catalunya a l'economia espanyola
2000	127.839	646.250	19,78%
2001	137.165	699.528	19,61%
2002	145.813	749.288	19,46%
2003	156.600	803.472	19,49%
2004	169.776	861.420	19,71%
2005	183.507	930.566	19,72%
2006	199.169	1.007.974	19,76%
2007	212.391	1.080.807	19,65%
2008	216.922	1.116.225	19,43%
2009	208.115	1.079.052	19,29%
2010	209.792	1.080.935	19,41%
2011	209.716	1.070.449	19,59%
2012	203.157	1.039.815	19,54%
2013	202.638	1.025.693	19,76%
2014	207.156	1.037.820	19,96%

Font: Elaboració pròpia a partir de dades de l'Idescat.

ANNEX 6.

44.Taula del VAB dels sectors sobre el VAB de Catalunya (2000-2014)-Gràfic 08.

Anys	Valor Afegit dels Grans Sector a Catalunya			
	Agricultura	Indústria	Construcció	Serveis
2000	1,67%	26,88%	9,43%	62,02%
2001	1,74%	26,58%	9,98%	61,70%
2002	1,53%	25,31%	10,23%	62,92%
2003	1,46%	24,32%	10,36%	63,87%
2004	1,26%	23,77%	10,65%	64,31%
2005	1,24%	22,38%	11,32%	65,05%
2006	1,19%	21,68%	11,90%	65,24%
2007	1,06%	21,04%	11,57%	66,33%
2008	0,98%	20,32%	11,31%	67,39%
2009	1,02%	18,50%	10,90%	69,59%
2010	0,94%	19,69%	8,40%	70,97%
2011	0,94%	19,82%	7,16%	72,08%
2012	0,95%	19,67%	5,73%	73,64%
2013	1,07%	20,13%	4,93%	73,87%
2014	1,00%	20,44%	4,75%	73,81%

Font: Elaboració pròpia en base de dades d'Idescat.

**ANNEX 7.**

**45. Taula de l'Evolució de l'Índex de Gini i Quocient S80/S20 a Catalunya (2004-2014)- Gràfic 13 i 14.**

ANYS	2004	2005	2006	2007	2008	2009	2010	2011	2012	2013	2014	2015	2016	2017
ÍNDEX DE GINI BASE 2013						32,2	32,7	32,1	32,6	31,9	33,0	32,3	31,4	31,8
ÍNDEX DE GINI BASE 2004	29,2	29,4	28,4	29,5	29,4	29,4	31,7	31,9	32,6					
S80/S20 BASE 2004	4,8	4,7	4,6	4,7	4,8	5,0	5,8	5,9	6,5					
S80/S20 BASE 2013						5,6	5,9	5,5	6,1	5,7	6,5	6,0	5,5	5,7

Font: Elaboració pròpia a partir de dades d'Idescat.

**ANNEX 8.**

**46. Taula de l'evolució de la Taxa AROPE i Taxa de Risc de Pobresa a Catalunya (2006-2017)- Gràfic 15 i 16.**

	2004	2005	2006	2007	2008	2009	2010	2011	2012	2013	2014	2015	2016	2017
TAXA DE RISC DE POBRESA BASE 2013						19,9 %	19,2 %	19,5 %	20,5 %	19,8 %	20,9 %	19,0 %	19,2 %	20,0 %
TAXA DE RISC DE POBRESA BASE 2004	17,7 %	17,2 %	19,0 %	18,2 %	16,6 %	18,4 %	19,9 %	20,5 %	20,1 %					
TAXA AROPE BASE 2004			23,2 %	20,8 %	19,5 %	22,2 %	25,3 %	26,6 %	24,9 %					
TAXA AROPE BASE 2013						22,7 %	24,7 %	25,2 %	26,3 %	24,5 %	26,0 %	23,5 %	22,5 %	23,8 %

Font: Elaboració pròpia en base a dades d'Idescat.

**Annex 9.**

**47. Taula de l'evolució de la Bretxa Salarial de Gènere per càpita i salari brut en 7 dels àmbits\* de planificació territorial de Catalunya (2004-2016) - Gràfic 17.**

ANYS	2004	2005	2006	2007	2008	2009	2010	2011	2012	2013	2014	2015	2016
BRETXA EN S.B. CATALUNYA	32 %	30 %	29 %	28 %	24 %	24 %	24 %	26 %	25 %	25 %	26 %	24 %	23 %
BRETXA EN G.M.P.H. CATALUNYA	26 %	23 %	23 %	22 %	19 %	19 %	18 %	19 %	19 %	19 %	18 %	15 %	16 %
BRETXA EN S.B. ESPAÑA	28 %	27 %	26 %	26 %	22 %	22 %	23 %	23 %	24 %	24 %	23 %	23 %	22 %
BRETXA EN G.M.P.H. ESPAÑA	20 %	19 %	19 %	19 %	16 %	16 %	15 %	16 %	17 %	17 %	14 %	14 %	15 %

Font: Elaboració pròpia a partir de dades d'Idescat.

## ANNEX 10.

## 48. Taula de l'evolució de l'Índex de Gini a Catalunya i a la UE28 (2005, 2011 i 2017)- Gràfic

19.

	2017	2011	2005
BULGÀRIA	40,2	35	
LITUÀNIA	37,6	33	36,3
LETÒNIA	34,5	35,1	36,2
ESPANYA	34,1	34	32,2
PORTUGAL	33,5	34,2	38,1
GRÈCIA	33,4	33,5	33,2
ROMANIA	33,1	33,5	
REGNE UNIT	33,1	33	34,6
ITÀLIA	32,7	32,5	32,7
CATALUNYA	31,8	31,9	29,4
ESTÒNIA	31,6	31,9	34,1
LUXEMBURG	30,9	27,2	26,5
XIPRE	30,8	29,2	28,7
UNIÓ EUROPEA	30,7	30,8	
IRLANDA	30,6	29,8	31,9
EURO AREA	30,5	30,6	29,4
CROÀCIA	29,9	31,2	0
FRANÇA	29,3	30,8	27,7
POLÒNIA	29,2	31,1	35,6
ALEMANYA	29,1	29	26,1
MALTA	28,3	27,2	27
HONGRIA	28,1	26,9	27,6
SUÈCIA	28	26	23,4
ÀUSTRIA	27,9	27,4	26,3
DINAMARCA	27,6	26,6	23,9
PAÏSOS BAIXOS	27,1	25,8	26,9
BÈLGICA	26	26,3	28
FINLÀNDIA	25,3	25,8	26
REPÚBLICA TXECA	24,5	25,2	26
ESLOVÈNIA	23,7	23,8	23,8
ESLOVÀQUIA	23,2	25,7	26,2

Font: Elaboració pròpia a partir d'Idescat.

**ANNEX 11.**

**49. Taula de fragmentació territorial als Àmbits de Planificació de Catalunya i Catalunya (municipis per milió d'habitants) (2015)- Mapa 31.**

<b>Àmbits de planificació territorial</b>	<b>Població</b>	<b>Municipis</b>	<b>Fragmentació municipal (municipis per cada 1.000.000 d'habitants)</b>
Àmbit Metropolità de Barcelona	4776107	131	27,43
Alt Pirineu i Aran	73044	77	1054,16
Camp de Tarragona	512300	140	273,28
Comarques centrals	397038	118	297,20
Comarques gironines	738682	208	281,58
Penedès	464285	72	155,08
Ponent	363783	149	409,58
Terres de l'Ebre	182867	52	284,36
Catalunya	7508106	947	126,13

*Font: Elaboració pròpia a partir de dades d'Idescat.*

ANNEX 12.

50. Taula del pes dels treballadors per als grans sectors d'activitat als Àmbits de planificació territorial de Catalunya i Catalunya (2015)- Gràfic 32.

Àmbits de Planificació Territorial	Treballadors				
	Agricultura	Indústria	Construcció	Serveis	Total
Alt Pirineu i Aran	259	1.312	1.228	14.630	17.429
Camp de Tarragona	701	30.512	8.702	119.474	159.389
Comarques Centrals	1.454	32.863	5.389	65.263	104.969
Comarques Gironines	1.291	41.021	13.181	151.811	207.304
Àmbit Metropolità	1.002	245.700	63.015	1.390.016	1.699.733
Penedès	273	24.730	4.304	58.341	87.648
Ponent	2.446	18.245	6.624	79.052	106.367
Terres de l'Ebre	805	7.352	2.071	22.580	32.808
No hi consta	8	61	30	89	188
<b>Catalunya</b>	<b>8.239</b>	<b>401.796</b>	<b>104.544</b>	<b>1.901.256</b>	<b>2.415.835</b>

Font: Elaboració pròpia a partir de dades d'Idescat.

ANNEX 13.

51. Taula del Valor Afegit Brut total per treballador als àmbits de planificació territorial de Catalunya (2015)- Mapa 33.

Àmbits de planificació territorial	Nº de treballadors	VAB	VAB per treballador
Alt Pirineu i Aran	17429	1567000000	52980,36
Àmbit Metropolità	1699733	1,35847E+11	72262,62
Camp de Tarragona	159389	13841500000	75317,23
Comarques Centrals	104969	9237500000	58049,66
Comarques Gironines	207304	16623600000	60651,48
Penedès	87648	8769200000	51129,38
Ponent	106367	8169600000	60033,07
Terres de l'Ebre	32808	3845900000	66195,63
<b>Catalunya</b>	<b>2415835</b>	<b>1,97902E+11</b>	<b>66912,16</b>

Font: Elaboració pròpia a partir de dades d'Idescat.

**ANNEX 13.**

**52. Taula de valor afegit brut per treballador als grans sectors d'activitat econòmica a als Àmbits de planificació territorial de Catalunya i Catalunya (2015)- Gràfic 34.**

Àmbits de Planificació Territorial	Nº de treballadors per grans sectors				VAB per grans sectors (M€)				VAB per treballadors y grans sectors (m€)			
	A	I	C	S	A	I	C	S	A	I	C	S
Alt Pirineu i Aran	259	1312	1228	14630	5E+07	2E+08	2E+08	1E+09	28263,47	107851,64	64034,46	48492,08
Àmbit Metropolità	1002	2E+05	63015	1E+06	2E+08	2E+10	5E+09	1E+11	58753,71	95254,90	56766,62	69382,57
Camp de Tarragona	701	30512	8702	119474	1E+08	5E+09	6E+08	8E+09	44432,31	154192,18	48499,08	60840,57
Comarques Centrals	1454	32863	5389	65263	2E+08	3E+09	6E+08	5E+09	45666,74	74373,87	56862,18	52224,99
Comarques	1291	41021	13181	151811	3E+08	4E+09	1E+09	1E+10	67847,77	76441,56	53527,57	57548,20
Penedès	273	24730	4304	58341	7E+07	2E+09	6E+08	6E+09	45289,15	76761,21	57605,77	44112,86
Ponent	2446	18245	6624	79052	7E+08	2E+09	5E+08	5E+09	69666,10	87508,70	52990,21	53903,42
Terres de l'Ebre	805	7352	2071	22580	2E+08	1E+09	2E+08	2E+09	52812,92	143303,05	51934,69	51208,15
Catalunya	8239	4E+05	104544	2E+06	2E+09	4E+10	9E+09	1E+11	57258,09	93003,64	54679,48	62881,57

Font: Elaboració pròpia a partir de dades d'Idescat.

**ANNEX 14.**

**53. Taula de taxa d'atur als Àmbits de Planificació territorial de Catalunya (2015).- Mapa 35.**

Àmbits de planificació territorial	Mitjana d'atur anual	Pob. Activa (Projecció)	Taxa d'atur
Alt Pirineu i Aran	3340,90	38411	0,09
Àmbit Metropolità	340271,80	2421289	0,14
Camp de Tarragona	39016,40	263900	0,15
Comarques Centrals	27736,20	196268	0,14
Comarques Gironines	48490,20	374447	0,13
Penedès	39056,10	238563	0,16
Ponent	22988,70	184235	0,12
Terres de l'Ebre	13558,30	88438	0,15
Catalunya	534458,50	3805551	0,14

Font: Elaboració pròpia a partir de dades d'Idescat.

ANNEX 15.

54. Taula del nombre de patents per cada deu mil habitants als Àmbits de planificació Territorial i Catalunya (2008-2014)- Mapa 38.

Àmbits de Planificació Territorial	Mitjana Població 2008-2014	Total Patents 2008-2014	Patents per cada 10.000 habitants 2008-2014
Alt Pirineu i Aran	75957,00	26	3,42
Àmbit Metropolità	4761905,57	3202	6,72
Camp de Tarragona	515757,43	166	3,22
Comarques Centrals	393144,14	208	5,29
Comarques Gironines	737870,00	343	4,65
Penedès	467264,86	177	3,79
Ponent	363216,71	144	3,96
Terres de l'Ebre	189878,29	50	2,63
Catalunya	7504994,00	4316	5,75

Font: Elaboració pròpia a partir de dades d'Idescat i la Oficina de Marcas y Patentes.